



Raport z realizacji w latach 2018-2019 „Aktualizacja Programu Ochrony Środowiska dla Miasta Chełm na lata 2016-2019 z perspektywą do roku 2023”.

Zamawiający	Miasto Chełm ul. Lubelska 65 22-100 Chełm
Wykonawca	GOBIO – Usługi Przyrodnicze Michał Mięsikowski ul. Bażyńskich 38/50 87-100 Toruń

Zespół autorski		
mgr Monika Stankiewicz	Nadzór nad projektem, Opracowanie dokumentu	
mgr Michał Mięsikowski	Konsultacja	

Gobio - Usługi Przyrodnicze
Michał Mięsikowski
ul. Bażyńskich 38/50, 87-100 Toruń
NIP 9562113949, Regon 871691490
tel. 509 532 210, m.miesikowski@gmail.com
www.gobio.pl

Miejsce/Data opracowania	Toruń, 2020 r.
--------------------------	----------------

Spis treści

Spis treści.....	2
1. Wstęp.....	3
2. Zakres danych podstawowych, dokumenty wejściowe do raportu	5
3. Informacje ogólne.....	6
4. Opis i ocena realizacji przyjętych działań i zadań w zakresie ochrony środowiska na terenie miasta Chełm.....	10
5. Realizacja zadań w latach 2018 - 2019	17
6. Stan środowiska i monitoring skutków realizacji Programu	60
7. Ocena stopnia rozbieżności pomiędzy przyjętymi celami a ich wykonaniem, weryfikacja przyjętych zadań, ocena wykonania.	61
8. Podsumowanie.....	62
Spis tabel	64
Spis map	64

1. Wstęp

Zgodnie z art. 18 ust. 2 ustawy Prawo ochrony środowiska z dnia 27 kwietnia 2001 roku (Dz. U. z 2020 r. poz. 1219 z późn. zm.). „Z wykonania programów organ wykonawczy województwa, powiatu i gminy sporządza, co 2 lata raporty, które przedstawia się odpowiednio sejmikowi województwa, radzie powiatu lub radzie gminy”. Aktualizacja Programu Ochrony Środowiska dla Miasta Chełm na lata 2016-2019 z perspektywą do roku 2023 opracowana w 2016 roku, jako główny cel wskazuje realizację polityki ochrony środowiska, która stanowi zespół działań mających prowadzić do stworzenia warunków zrównoważonego rozwoju w oparciu o Strategię Rozwoju Miasta Chełm oraz dokumentów strategicznych wyższego rzędu. Aktualizacja przedstawia realizację 10 długoterminowych celów w następujących priorytetowych obszarach interwencji:

1. Ochrona klimatu i jakości powietrza.
2. Zagrożenia hałasem.
3. Pola elektromagnetyczne.
4. Gospodarowanie wodami i gospodarka wodno - ściekowa .
5. Zasoby geologiczne.
6. Zagrożenia dla gleb.
7. Zasoby przyrodnicze.
8. Zagrożenia poważnymi awariami.
9. Efektywność działań edukacyjnych.
10. Monitoring środowiska.

Do realizacji poszczególnych celów wyznaczono kierunki działań i zadania planowane do realizacji na lata 2016 - 2019 z perspektywą do 2023 roku. Cele ogólne i szczegółowe nawiązywały do zapisów poprzednich programów ochrony środowiska. Zadania wyznaczone w ww. obszarach stanowiły w dużej mierze kontynuację rozpoczętych w przeszłości działań ale także działań nowych mających wzmacniać dotychczasowo osiągnięte efekty.

Zagadnienia wynikające z celów strategicznych wyznaczonych obszarów priorytetowych zostały ujęte w następujące cele środowiskowe:

- Ochrona wód podziemnych i racjonalna gospodarka wodno – ściekowa:
 - Skierowanie wszystkich ścieków do kanalizacji i oczyszczania,
 - Ograniczanie rozprzestrzeniania się zanieczyszczeń,
 - Racjonalne gospodarowanie zasobami wód podziemnych,
- Ochrona wód powierzchniowych i wykorzystanie ich walorów rekreacyjno – krajobrazowych:
 - Oczyszczanie ścieków komunalnych i przemysłowych,

- Oczyszczanie wód deszczowych oraz prawidłowa eksploatacja istniejących urządzeń podczyszczających,
- Likwidacja niekontrolowanych zrzutów ścieków do rzeki,
- Wykorzystanie walorów rekreacyjno – krajobrazowych wód powierzchniowych.
- Monitorowanie i dalszy rozwój gospodarki odpadami w pełni bezpiecznego dla środowiska i mieszkańców:
 - Zapobieganie powstawaniu odpadów, ograniczenie ilości odpadów oraz ich negatywnego oddziaływania na środowisko,
 - Rozwój systemu wspomagającego prawidłowe postępowanie z odpadami w zakresie zbierania, transportu, odzysku i unieszkodliwiania.
- Realizacja działań na rzecz zmniejszania wielkości emisji pyłów i gazów wprowadzanych do powietrza ze stacjonarnych i mobilnych źródeł:
 - Realizacja działań ujętych w Planie gospodarki niskoemisyjnej dla miasta Chełm na lata 2015-2020,
 - Ograniczenie emisji punktowych ze źródeł spalania paliw oraz procesów technologicznych w zakładach przemysłowych Chełma.
- Zmniejszenie emisji hałasu na terenie miasta:
 - Ograniczenie emisji hałasu komunikacyjnego.
- Rozwój terenów zielonych:
 - Ochrona zieleni na terenach ogólnodostępnych,
 - Ochrona zieleni na terenach osiedli mieszkaniowych,
 - Podniesienie atrakcyjności terenów zieleni w zakresie pełnienia funkcji rekreacyjno – wypoczynkowych oraz na terenach objętych rewitalizacją,
 - Wykorzystanie zieleni do celów związanych z poprawą stanu środowiska w mieście.
- Zwiększenie świadomości ekologicznej mieszkańców miasta:
 - Aktywizacja organizacji społecznych oraz mieszkańców miasta.

Jak wskazano w Aktualizacji POŚ, realizacja ww. celów, miała umożliwić zrównoważony rozwój oraz wdrażanie prawa wspólnotowego w dziedzinie ochrony środowiska.

2. Zakres danych podstawowych, dokumenty wejściowe do raportu

Do wykonania Raportu z wykonania „Aktualizacji Programu Ochrony Środowiska dla Miasta Chełm na lata 2016 - 2019 z perspektywą do roku 2023”, wykorzystano dane podstawowe uzyskane z:

- aktualizacji Programu Ochrony Środowiska dla Miasta Chełm na lata 2016-2019 z perspektywą do roku 2023,
- sprawozdania z wykonania budżetu jednostki samorządu terytorialnego za 2018 rok oraz 2019 rok,
- informacji statystycznych GUS,
- informacji pozyskanych z Urzędu Miasta Chełm,
- informacji pozyskanych od podmiotów odpowiedzialnych za realizację zadań zapisanych w POŚ,
- raportów o stanie środowiska w województwie lubelskim wykonanych przez Główny Inspektorat Ochrony Środowiska,
- rejestru form ochrony przyrody publikowanego przez Regionalną Dyрекcję Ochrony Środowiska w Lublinie,

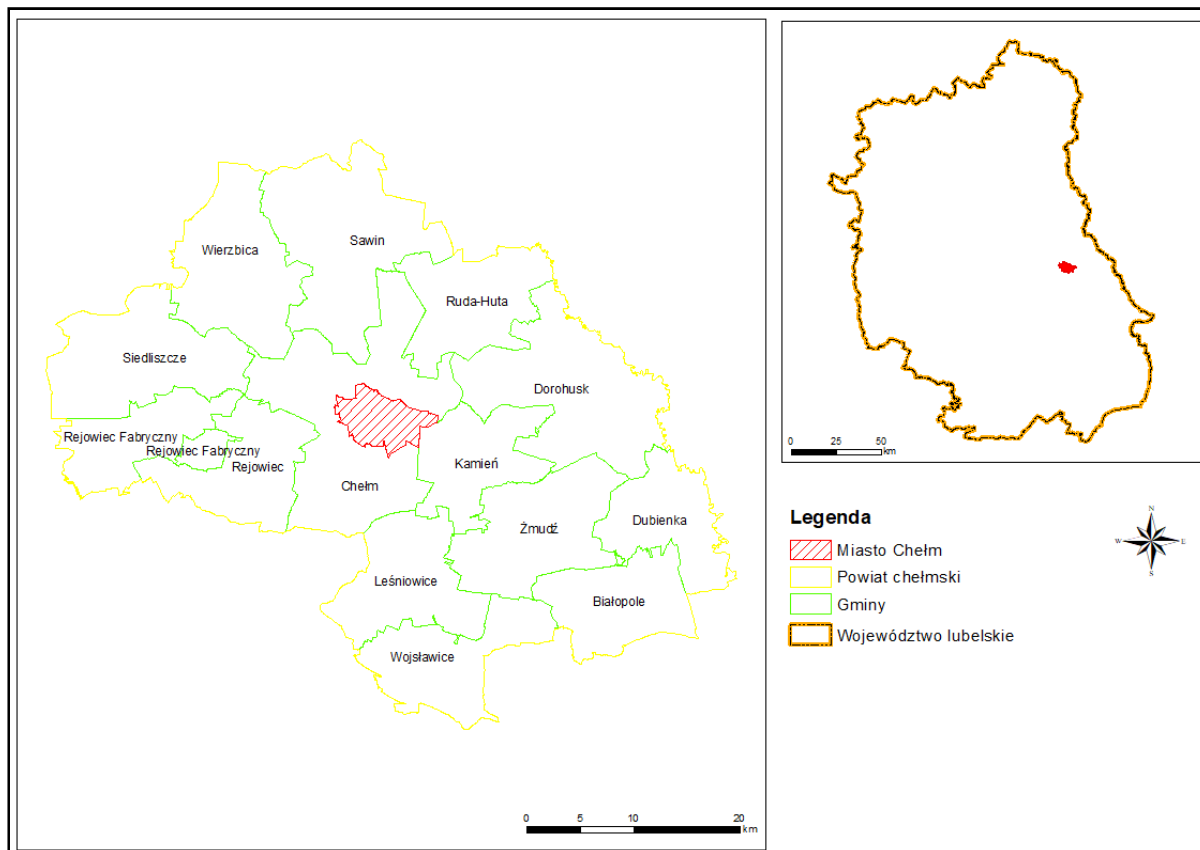
W Raporcie przedstawiono dane za lata 2018 – 2019 z uwzględnieniem stanu prawnego obowiązującego na dzień 30 listopada 2020 r. Informacje na temat stanu realizacji zadań zawartych w Programie pozyskane zostały z materiałów i opracowań ww. podmiotów, w szczególności jednostek realizujących poszczególne zadania.

Przy opracowaniu Raportu zostały także wykorzystane dane i informacje o stanie środowiska pozyskiwane w ramach Państwowego Monitoringu Środowiska opracowane przez Generalnego Inspektora Ochrony Środowiska. Przeważającym źródłem danych statystycznych były roczniki Głównego Urzędu Statystycznego.

3. Informacje ogólne

Położenie geograficzne

Miasto Chełm jest miastem powiatowym i zajmuje powierzchnię 35,28 km². Położone jest w części wschodniej województwa lubelskiego. Graniczy z gminą wiejską Chełm oraz Kamień (mapa 1). Znajduje się w odległości ok. 16 km (w linii prostej) od granicy kraju.



Mapa 1. Lokalizacja miasta Chełm na tle województwa oraz powiatu

Źródło: Opracowanie własne

Demografia

Jednym z podstawowych czynników wpływających na rozwój jednostek samorządu terytorialnego jest sytuacja demograficzna oraz perspektywy jej zmian. Trzeba zauważyć, że przyrost liczby ludności to przyrost liczby konsumentów.

Ogólna liczba ludności w mieście, na koniec roku 2019 wynosiła 61 932 osób, z czego 53,09% stanowiły kobiety, natomiast pozostałe 46,91% mężczyźni. Zmiany struktury demograficznej w latach 2017 - 2019 prezentuje tabela 1.

Tabela 1. Liczba ludności w Chełmie w latach 2017-2019

Wyszczególnienie	Rok		
	2017	2018	2019
Liczba ludności wg płci			
ogółem	63 333	62 670	61 932
mężczyźni	29 733	29 425	29 050
kobiety	33 600	33 245	32 882
Liczba ludności wg ekonomicznych grup wieku			
w wieku przedprodukcyjnym	9 806	9 593	9 459
w wieku produkcyjnym	38 899	38 010	36 896
w wieku poprodukcyjnym	14 628	15 067	15 577

Źródło: Opracowanie własne na podstawie GUS

Według powyższego zestawienia, liczba ludności nie ulega dynamicznym zmianom w mieście. Największy udział wg grup ekonomicznych zajmuje grupa w wieku produkcyjnym (59,57% liczby ogólnej ludności).

Gleby i zagospodarowanie terenu

Informacje dotyczące sposobów wykorzystania terenów w obrębie miasta Chełm, zostały pobrane z Głównego Inspektoratu Ochrony Środowiska. W oparciu o projekt Corine Land Cover (CLC2018) wskazano pokrycie terenu i jego użytkowanie w roku 2018. Największe obszary zostały przeznaczone pod zabudowę miejską luźną (42,18% powierzchni ogólnej) oraz grunty orne poza zasięgiem urządzeń nawadniających (12,77%). Najmniejsza powierzchnię środowiska przyrodniczego zajmują pastwiska – 1,2% powierzchni miasta oraz zbiorniki wodne – zaledwie 0,6% (tabela 2).

Tabela 2. Powierzchnia według wykorzystania gruntów

Kod (CLC 2018)	Typ zagospodarowania	Powierzchnia [ha]
111	Zabudowa miejska zwarta	43,61
112	Zabudowa miejska luźna	1489,53
121	Tereny przemysłowe lub handlowe	304,75
122	Tereny komunikacyjne i związane z komunikacją drogową i kolejową	144,16
131	Miejsca eksploatacji odkrywkowej	249,17
142	Tereny sportowe i wypoczynkowe	129,17
211	Grunty orne poza zasięgiem urządzeń nawadniających	450,85
231	Łąki, pastwiska	346,56
242	Złożone systemy upraw i działek	92,84
243	Tereny zajęte głównie przez rolnictwo z dużym udziałem roślinności naturalnej	0,053

Kod (CLC 2018)	Typ zagospodarowania	Powierzchnia [ha]
311	Lasy liściaste	121,73
312	Lasy iglaste	88,84
313	Lasy mieszane	70,33

Źródło: Opracowanie własne na podstawie danych z CLC 2018.

Na obszarze miasta występują gleby średnio dobre i średnie - rędziny, gleby organiczne, piaszczyste, gliniaste, głównie III - IV klasy bonitacyjnej, sporadycznie gleby słabsze, zdegradowane.

Zgodnie z podziałem fizycznogeograficznym J. Solona (2018) obszar miasta znajduje się w obrębie mezoregionu – Pagóry Chełmskie. Jest to, na szeroko pojętej Lubelszczyźnie, region skrajny pod względem rozbicia. Tak bardzo zaawansowane efekty erozji i denudacji umożliwiały zostały litologią (występowaniem kredy piszącej), a zapewne i tektoniką. To rozbicie rośnie ku północy. W części południowej można mówić jeszcze o grzbietach kredowych, podczas gdy na północy formy wypukłe zmieniają się we wzgórze wypowe.

Masywność tych form skłania więc do nazwania ich właśnie pagórami, które podobne są do ostańcowych gór stołowych, osiągających wysokości do 274 m n.p.m. Jednak w południowej części przechodzą w zdecydowanie wyższe i bardziej bagienne - Działy Grabowieckie, znajdujące się w powiecie zamojskim. Pagóry te nie tworzą zwartej wyżyny, a obniżenia między nimi są zasypane piaskami akumulacji fluwioglacjalnej, rzecznej i jeziornej. Zarówno podmokłe doliny rzek, jak i bezwodne niecki denudacyjne, są szerokie. Bezpośrednio na osadach kredowych, jak i na cienkiej pokrywie akumulacyjnej, rozsiane są liczne zagłębienia krasowe.

Na terenie miasta położony jest unikatowy na skalę światową labirynt podziemnych korytarzy wykutych w skale kredowej, której złoża zalegają obficie pod powierzchnią miasta – Podziemia Kredowe. Ciągną się pod całym Starym Miastem na kilku kondygnacjach a ich długość szacuje się od 20 do 40 km. Trasa turystyczna stanowi odcinek ok. 2 km. W 1995 r. wielopoziomowy kompleks wywierzysk górniczych znajdujących się pod Starówką Chełmską decyzją Wojewódzkiego Konserwatora Zabytków został wpisany do rejestru zabytków archeologicznych województwa

Lasy i zieleń miejska

Lasy na terenie miasta należą do Państwowego Gospodarstwa Leśnego Lasów Państwowych Nadleśnictwa Chełm o powierzchni 270,99 ha (wg Banku Danych o Lasach).

W obrębie miasta Chełm w 2019 r. tereny zieleni miejskiej zajmowały 420,11 ha. W skład wchodzi: parki spacerowo – wypoczynkowe, zieleńce, zieleń uliczna, tereny zieleni osiedlowej oraz cmentarze i lasy gminne. Największy obszar zieleni obejmują razem parki,

zieleńce i tereny zieleni osiedlowej – 36,40% ogólnej powierzchni zieleni miejskiej. Poniżej znajduje się zestawienie, w oparciu o dane udostępnione przez Główny Urząd Statystyczny.

Tabela 3. Tereny zieleni w Mieście Chełm.

Nazwa		Powierzchnia [ha]
parki spacerowo - wypoczynkowe	2019	48,76
parki, zieleńce i tereny zieleni osiedlowej	2019	152,91
zieleńce	2019	13,59
zieleń uliczna	2019	86,60
tereny zieleni osiedlowej	2019	90,56
cmentarze	2019	26,40
lasy gminne	2019	1,29

Źródło: Opracowanie własne na podstawie danych GUS

4. Opis i ocena realizacji przyjętych działań i zadań w zakresie ochrony środowiska na terenie miasta Chełm

Kierunki działań systemowych

Ochrona klimatu i jakości powietrza

Chełm znajduje się pod wpływem klimatu kontynentalnego. Zachodnie masy powietrza znad Atlantyku mają mniejsze znaczenie niż w innych regionach Polski. Najcieplejszym miejscem jest lipiec, w którym średnia temperatura waha się od 14°C do 25°C. Najzimniejszym miesiącem jest styczeń, gdzie temperatura waha się do -6°C do 0°C. Średnia roczna temperatura wynosi ok. 8°C. Średnia roczna suma opadów wynosi ok. 550 mm., których największe natężenie przypada na lipiec (90 mm). Zimy są mroźne i śnieżne, pokrywa śnieżna przeciętnie zalega 85 mm. Pierwszy śnieg zwykle spada ok. 20 listopada, a ostatecznie zanika 15 - 25 marca. Długotrwałe odwilże w czasie trwania zimy nie są rzadkim zjawiskiem, choć zdarzają się też silne mrozy, w których temperatura spada od -20°C do -25°C. Długość okresu wegetacyjnego wynosi 220 dni. Lata są stosunkowo ciepłe i słoneczne a średnia liczba dni z temperaturą powyżej 25°C obejmuje ok. 50 dni, zaś powyżej 30°C ok. 10 dni. Czasem zdarzają się upały, w których temperatura przekracza 35°C. Okres bez przymrozków trwa od połowy kwietnia do połowy października, choć mogą zdarzać się one także w maju jak i we wrześniu. Klimatyczne lato, w którym średnia dobową temperaturą przekracza 15°C trwa od końca maja do początku września.

Głównym źródłem zanieczyszczeń powietrza jest emisja substancji toksycznych pochodzących z procesów spalania paliw stałych, ciekłych i gazowych w celach energetycznych i technologicznych. Podstawową masę zanieczyszczeń odprowadzanych do atmosfery stanowi dwutlenek węgla. Jednak najbardziej uciążliwe składniki spalin to przede wszystkim dwutlenki siarki, tlenki azotu, tlenek węgla i pył. W mniejszych ilościach emitowane są również chlorowódor, różnego rodzaju węglowodory aromatyczne i alifatyczne.

Z pyłem emitowane są metale ciężkie, pierwiastki promieniotwórcze a wśród nich benzo(a)piren, uznawany za jedną z najbardziej znaczących substancji kancerogennych. Przy spalaniu odpadów z produkcji tworzyw sztucznych do atmosfery mogą dostawać się substancje chlorowcopochodne, a wśród nich dioksyny i furany.

Innym źródłem zanieczyszczeń powietrza jest ruch samochodów.

Przez miasto przechodzą następujące drogi:

- **droga krajowa nr 12**
- **droga wojewódzka:**
 - **844** – Chełm - Hrubieszów
 - **812** - Biała Podlaska – Chełm - Krasnystaw

o **843** – Zamość - Chełm

• **drogi powiatowe oraz drogi gminne.**

Miasto Chełm znajduje się w strefie lubelskiej, dla której Sejmik Województwa Lubelskiego uchwałą nr XVII/291/2020 z dnia 27 lipca 2020 r. przyjął „**Program ochrony powietrza dla strefy lubelskiej ze względu na przekroczenia poziomu dopuszczalnego pyłu zawieszonego PM10 i PM2,5 oraz docelowego benzo(z)pirenu**”. Analizy przedstawione w Programie odnoszą się do roku bazowego 2018, a wykonanie działań naprawczych w harmonogramie realizacji zaplanowane jest do roku 2026, stanowiące rok prognozy Programu. Wszystkie planowane zadania zostały przeanalizowane w kontekście zarówno ekologicznym, jak i ekonomicznym, a więc zostały wybrane tak, aby w ramach zaangażowania środków finansowych zapewnić uzyskanie jak największego efektu poprawy jakości powietrza.

W latach 2013 - 2018 na terenie województwa lubelskiego przeprowadzono badania jakości powietrza na 8 stacjonarnych stacjach pomiarowych, w tym na jednej stacji w Chełmie przy ul. Jagiellońskiej 64.

W POP wskazano następujące obszary przekroczeń dla miasta Chełm:

Kod obszaru: 0618 lub PM10d14 - Obszar obejmuje gminę Chełm – miejską – o powierzchni przekroczeń 53,59 km². Maksymalne odnotowane stężenie pyłu zawieszonego PM10 w 2018 r. wyniosło 34,31µg/m³. Szacunkowo, liczba osób narażonych na oddziaływanie zanieczyszczeń powietrza to 95 977 osób.

Kod obszaru: 0618 lub PM2,5a10 - Obszar obejmuje gminę Chełm – miejską – o powierzchni przekroczeń 33,82 km². Maksymalne odnotowane stężenie pyłu zawieszonego PM2,5 w II fazie w 2018 r. wyniosło 24,44µg/m³. Szacunkowo, liczba osób narażonych na oddziaływanie zanieczyszczeń powietrza to 60 565 osób.

Nie odnotowano przekroczeń benzo(a)piranu w mieście Chełm w 2018 r.

Zagrożenie hałasem

Miasto Chełm charakteryzuje się dużym stopniem zurbanizowania, jednak hałas przemysłowy, stanowi zagrożenie o charakterze lokalnym. Na obszarze miasta nie ma zlokalizowanych obiektów uciążliwych. Najbardziej uciążliwy jest hałas pochodzący z komunikacji drogowej. Środki transportu są ruchomymi źródłami hałasu decydującymi o parametrach klimatu akustycznego przede wszystkim na terenach zurbanizowanych. Przez miasto przebiegają drogi krajowe oraz wojewódzkie, co wpływa na klimat akustyczny rejonu. Z danych Głównego Urzędu Statystycznego wynika, że od lat obserwuje się systematyczny wzrost ilości pojazdów. Stan klimatu akustycznego wokół dróg ulega ciągłym zmianom, spowodowanym wzrostem ilości pojazdów samochodowych i natężenia ruchu, co pogarsza klimat akustyczny przyległych terenów.

W 2018 roku została stworzona Mapa akustyczna Miasta Chełm. Mapy akustyczne powstały w celu oceny klimatu akustycznego miejskich odcinków drogi krajowej nr 12 oraz drogi wojewódzkiej nr 844 zlokalizowanych na terenie miasta Chełm. Zasięg opracowania obejmuje obszary następujących ulic: Podgórze, Rejowieckiej, Alei Przyjaźni, Rampy Brzeskiej, Wschodniej stanowiących miejski odcinek drogi krajowej nr 12 oraz ulic: Alei Armii Krajowej, Alei I Armii Wojska Polskiego i ulicy Hrubieszowskiej stanowiących miejski odcinek drogi wojewódzkiej nr 844. Niniejsze mapy akustyczne zostały wykonane dla „dróg publicznych o średniorocznym natężeniu ruchu powyżej 3 mln pojazdów lub o procentowym udziale pojazdów ciężkich w potoku ruchu powyżej 20%, w przypadku średniego dobowego ruchu przekraczającego 5 tys. pojazdów”. Podczas pomiarów hałasu drogowego wykonano równocześnie pomiary natężenia ruchu oraz prędkości pojazdów, pomiary warunków meteorologicznych oraz zebrano informacje o charakterystyce terenów otaczających poszczególne punkty pomiarowe. Dzięki nałożeniu otrzymanych zasięgów emisji dźwięku na mapę obszarów o określonych rodzajach zagospodarowania i dopuszczalnych poziomach hałasu (mapa wrażliwości hałasowej) za pomocą oprogramowania GIS otrzymano mapy wynikowe w postaci identyfikacji terenów zagrożonych hałasem (mapa przekroczeń wartości dopuszczalnych). Dodatkowo określono szacunkowo liczbę ludności narażonej na niekorzystne oddziaływanie hałasu drogowego (mapa rozmieszczenia ludności ekspozowanej na hałas). Każdą z wyżej określonych analiz wykonano osobno z użyciem wskaźników L_{DWN} oraz L_N .

W 2019 roku, pomiary dotyczące hałasu, w województwie lubelskim przeprowadzono na 18 punktach pomiarowych, w tym na terenie miasta Chełm w obszarze oddziaływania DK 12 (rejon ul. Rejowieckiej), w obszarze ulic: Lwowska – Wojsławicka, a także w centralnej części miasta. W przypadku pomiarów długookresowych nie stwierdzono przekroczeń dopuszczalnych poziomów dźwięku. Pomiary krótkookresowe wykazały przekroczenia w większości punktów. W Chełmie najwyższe przekroczenie o wartości 7,2 dB odnotowano w porze dziennej przy ul. Lwowskiej.

Dodatkowo, w ramach kontroli interwencyjnych WIOŚ Lublin w roku 2019 wykonał pomiary hałasu kolejowego w trzech punktach, wśród których znalazł się odcinek linii kolejowej na trasie Uherka-Zawadówka w Chełmie (ul. Mokra 4). W badanym punkcie nie odnotowano przekroczeń.

Odnosnie hałasu przemysłowego w 2019 r. liczba podmiotów prowadzących działalność będącą źródłem hałasu innego niż komunikacyjny, które objęto pomiarami, wynosiła 39, natomiast liczba obiektów skontrolowanych w oparciu o analizę badań automonitoringowych - 32. We wszystkich zakładach przemysłowych pomiary hałasu wykonano w 153 punktach pomiarowych, z czego około 56% stanowiły pomiary kontrolne wykonane przez Centralne Laboratorium Badawcze w Lublinie na zlecenie Wojewódzkiego

Inspektora Ochrony Środowiska w Lublinie. W ramach pomiarów automonitoringowych przebadano 41% punktów pomiarowych, natomiast 3% stanowiły zakłady, w których wykonane zostały zarówno pomiary kontrolne jak i okresowe. W przypadku 21 podmiotów prowadzących działalność gospodarczą (ok. 30%) stwierdzono przekroczenia poziomów dopuszczalnych. Najwięcej przekroczeń odnotowano w nocy, bo około 57% i występowały one w zakresie od 0,1 dB do 13 dB. W porze dziennej przekroczenia występowały w podobnym zakresie - od 0,1 dB do 14 dB. Odnotowano przekroczenia w zakładzie przemysłowym na terenie miasta Chełm.

Najlepsze efekty poprawy klimatu akustycznego przynoszą inwestycje drogowe związane z modernizacją, przebudową i budową nowych dróg.

Miasto Chełm objęte jest, przyjętym uchwałą nr V/119/2019 Sejmiku Województwa Lubelskiego z dnia 25 kwietnia 2019 r. „Programem ochrony środowiska przed hałasem dla województwa lubelskiego”.

Pola elektromagnetyczne

Głównymi źródłami promieniowania elektromagnetycznego na terenie miasta Chełm, są stacje bazowe telefonii komórkowej. Instalacje te emitują niejonizujące promieniowanie elektromagnetyczne, generowane przez anteny stacji w czasie jej pracy, a ich moc promieniowa izotropowa jest różna w zależności od wielkości bazowej. Pola elektromagnetyczne są wypromieniowywane na bardzo dużych wysokościach. Ponadto źródłem pól elektromagnetycznych są linie energetyczne i urządzenia elektromagnetyczne. Postęp cywilizacyjny będzie stale powodował wzrost oddziaływania pól elektromagnetycznych na środowisko. W związku z tym wzrosnie poziom tła promieniowania elektromagnetycznego, jak i zwiększenie liczby i powierzchni obszarów o podwyższonym poziomie natężenia promieniowania.

Na terenie miasta znajdują się trzy stałe punkty monitoringowe – ul. Sienkiewicza, ul. Katedralna oraz ul. Kochanowskiego/Wincentego Witosa. Analiza wyników badań prowadzonych w latach 2017 – 2019 nie wykazała przekroczeń dopuszczalnej wartości składowej elektrycznej pola elektromagnetycznego wynoszącej 7 V/m, określonej w obowiązującym wówczas, rozporządzeniu Ministra Środowiska z dnia 30 października 2003 r. w sprawie dopuszczalnych poziomów pól elektromagnetycznych w środowisku oraz sposobów sprawdzania dotrzymania tych poziomów (Dz. U. z 2003 r. Nr 192, poz. 1883). Średnie arytmetyczne zmierzonych wartości skutecznych natężeń pól elektrycznych promieniowania elektromagnetycznego, dla zakresu częstotliwości od 3 MHz do 3 000 MHz, utrzymywały się na niskim poziomie i nie przekroczyły maksymalnej zmierzonej wartości 1,08 V/m zarejestrowanej w 2019 r. w Chełmie przy ul. Kochanowskiego. Odnotowany poziom PEM stanowił 15,4% wartości dopuszczalnej.

Zasoby geologiczne

Obszar miasta charakteryzuje się urozmaiconą rzeźbą. Deniwelacje dochodzą do 56m. Można wyróżnić kilka jednostek pod względem ukształtowania i budujących je utworów. Pod względem geologicznym, Chełm położony jest w obrębie Niecki Lubelskiej. Na terenie miasta, funkcjonuje Zakład Cementownia Chełm, będący producentem cementów portlandzkich, portlandzkich popiołowych wapiennych, mieszanych oraz cementów specjalnych, w tym dla budownictwa drogowego. Surowce węglanowe kredy, Cementownia pozyskuje z własnej kopalni na zasadach określonych w koncesji. Jednocześnie w zakładzie uruchomiono produkcję paliwa alternatywnego z odpadów, w tym odpadów komunalnych. Ciepło ze spalania paliw alternatywnych jest wykorzystywane do produkcji klinkieru. Zakład prowadzi politykę środowiskową mającą na celu wspieranie projektów środowiskowych w społecznościach lokalnych. Dodatkowo w obrębie miasta znajduje się obszar górniczy „Chełm” o statusie aktualnym, nr w rejestrze 10-35/5/365, wyznaczony dnia 21 lutego 2007r. z datą ważności do 31 grudnia 2025 r., nad którym nadzór prowadzi Okręgowy Urząd Górniczy w Lublinie, zgodnie z decyzją FC. JR.7512/6/06 wydaną przez Marszałka Województwa Lubelskiego.

Powierzchnia ziemi to jeden z bardziej zagrożonych antropopresją elementów środowiska. Degradacja może obejmować przekształcenia mechaniczne i chemiczne gleby oraz przekształcenia obiektów, które ją pokrywają (np. lasów). Jest to proces stopniowego zmniejszania się jej zdolności do pełnienia naturalnych funkcji. Degradacja powierzchni ziemi może być wynikiem pogorszenia się warunków przyrodniczych, zmian środowiska, prowadzenia działalności przemysłowej, wadliwej działalności rolniczej, nieodpowiedniej eksploatacji zasobów naturalnych lub awarii urządzeń infrastruktury technicznej.

Zagrożenia dla gleb

Na obszarze miasta występują gleby średnio dobre i średnie - rędziny, gleby organiczne, piaszczyste, gliniaste, głównie III - IV klasy bonitacyjnej, sporadycznie gleby słabsze, zdegradowane. Obszary najbardziej podatne na degradację gleb na terenie miasta to głównie obszary zajmowane pod zabudowę, odcinki dróg o dużym natężeniu czy obszary położone w sąsiedztwie stacji paliw. Najmniejszą odporność na chemiczne czynniki wykazują gleby luźne i słabo gliniaste, ubogie w składniki pokarmowe – gleby bielicowe.

Największą degradację gleb powoduje rolnicze użytkowanie gruntów. Skutkuje ono nadmiernym przedostawaniem się do gleby związków azotu, potasu, fosforu, tym samym transportowane są do wód powodując eutrofizację. Stosowanie nawozów naturalnych i mineralnych doprowadza do strat w środowisku. W obrębie miasta nie występują liczne gospodarstwa rolne, jednak stosowane są nawożenia gleby uprawianej, co prowadzi do obniżenia zawartości makroelementów.

Transport drogowy jest kolejnym źródłem zakwaszania gleb przez zanieczyszczenia pyłowe. Z komunikacją związane są substancje ropopochodne, metale ciężkie czy związki azotu. Zanieczyszczenia te mogą spływać z powierzchni dróg do rowów i dalej do rzek.

Zasoby przyrodnicze

Ustawa o ochronie przyrody z dnia 16 kwietnia 2004 r. (Dz. U. z 2020 r. poz. 55 ze zm.) przedstawia poszczególne formy ochrony przyrody, na które składają się formy wielkoobszarowe takie jak: Natura 2000, rezerваты przyrody, parki krajobrazowe, obszary chronionego krajobrazu oraz formy indywidualnej ochrony takie jak pomniki przyrody i użytki ekologiczne. Na terenie miasta znajdują się jedynie pomniki przyrody – 13 drzew pomnikowych oraz rezerwat przyrody Wolwinów, przyjęty zarządzeniem Ministra Leśnictwa i Przemysłu Drzewnego z dnia 23 czerwca 1972 r. w sprawie uznania za rezerwat przyrody (M.P. 1972 nr 36 poz. 202). Rezerwat florystyczny obejmuje powierzchnię 1,12 ha. Celem ochrony jest zachowanie ze względów naukowych i dydaktycznych stanowiska roślinności stepowej. Miasto graniczy z obszarami chronionymi o znaczeniu regionalnym i europejskim.

Zagrożenia poważnymi awariami

Na terenie miasta nie występują zakłady o dużym ryzyku wystąpienia awarii ani zakłady o zwiększonym ryzyku wystąpienia awarii, zgodnie z kryteriami ilościowo - jakościowymi określonymi w rozporządzeniu Ministra Rozwoju z dnia 29 stycznia 2016 r. w sprawie rodzajów i ilości znajdujących się w zakładzie substancji niebezpiecznych, decydujących o zaliczeniu zakładu do zakładu o zwiększonym lub dużym ryzyku wystąpienia poważnej awarii przemysłowej (Dz. U. z 2016 r. poz. 138).

Efektywność działań edukacyjnych

Miasto Chełm od lat prowadzi działania edukacyjne związane z promowaniem postaw mających na celu ochronę środowiska przed zanieczyszczeniem środowiska odpadami, bezpiecznego dla zdrowia i środowiska usuwania zniszczonych materiałów zawierających azbest oraz działania na rzecz ograniczenia niskiej emisji. Pozyskiwane są środki zewnętrzne umożliwiające dofinansowanie działań dla mieszkańców. Promowano rezygnację ze zbiorników do gromadzenia ścieków tzw. szamb na rzecz przyłączenia nieruchomości do systemu kanalizacji sanitarnej, a także zmianę dotychczasowego systemu ogrzewania na ogrzewanie elektryczne lub ciepłem z miejskiej sieci ciepłowniczej. Wzrasta również zainteresowanie dofinansowaniem na instalacje związane z wykorzystaniem energii słonecznej.

Edukacja ekologiczna młodzieży jest w dużej mierze prowadzona w ramach zajęć przedszkolnych oraz szkolnych w placówkach oświatowych.

Monitoring środowiska

Monitoring środowiska prowadzony jest przez Główny Inspektorat Ochrony Środowiska w ramach Państwowego Monitoringu Środowiska. Na powyższe składają się: raporty o stanie środowiska, monitoring jakości powietrza, wód, jakości gleby i ziemi, przyrody, hałasu oraz pól elektromagnetycznych. Wszystkie dane uzyskane od GIOŚ zostały przedstawione w poprzednich rozdziałach. Monitoring poważnych awarii oraz kontrola podmiotów w sferze gospodarki odpadami jest przeprowadzana przez Wojewódzki Inspektorat Ochrony Środowiska.

5. Realizacja zadań w latach 2018 - 2019

Zadania wynikające z zapisów POŚ 2016 - 2019 w zakresie „Ochrona wód podziemnych i racjonalna gospodarka wodno – ściekowa oraz ochrona wód powierzchniowych i wykorzystaniem ich walorów krajobrazowych”

Budowa kanalizacji sanitarnej		
<ul style="list-style-type: none"> • Opracowanie PT i budowa kanalizacji sanitarnej ul. Hołyszowej; • Budowa kanalizacji sanitarnej oś. Krańcowa – Włodawska, długość 1405; • Budowa kanalizacji sanitarnej oś. Budowlana Ceramiczna, długość 2342 m; • Opracowanie PT i budowa kanalizacji sanitarnej w rejonie ulic 15 Sierpnia – Lwowskiej; • Opracowanie PT i budowa kanalizacji sanitarnej w rejonie ulic Koszarowa – Majdan; • Opracowanie PT i budowa kanalizacji sanitarnej w ul. Batorego (od ul. Wyszyńskiego do ul. Wiejskiej); • Opracowanie PT i budowa kanalizacji sanitarnej w ul. Lubelskiej (od ul. Koszarowej do ul. Poprzecznej); • Opracowanie PT i budowa kanalizacji sanitarnej w rejonie ulic Mechaniczna – Partyzantów ; • Opracowanie PT i budowa kanalizacji sanitarnej w ul. Słoneczna – Tęczowa ; • Opracowanie PT i budowa kanalizacji sanitarnej w ul. Ogrodowej (od ul. Ogrodowej 5A do ul. Reformackiej); • Opracowanie PT i budowa kanalizacji sanitarnej w ul. Hrubieszowska (od ul. Kosynierów do ul. Hrubieszowskiej 135) wraz z przepompownią , 		
<i>Realizacja zadania:</i>		
<p>Powyższe zadania nie zostały zrealizowane w latach 2018 - 2019 przez Miejskie Przedsiębiorstwo Gospodarki Komunalnej Sp. z o. o. Poniżej szczegółowe informacje o inwestycjach:</p>		
Lp.	Zakres rzeczowy zadania	Realizacja
1	Opracowanie PT i budowa kanalizacji sanitarnej ul. Hołyszowej	Zrealizowano w 2017 r.
2	Budowa kanalizacji sanitarnej oś. Krańcowa-Włodawska	Nie wykonano
3	Budowa kanalizacji sanitarnej oś Budowlana Ceramiczna, długość 2342 m (w ramach projektu wybudowano k.s. w ul. Orlińskiej oraz Głowackiego	Nie wykonano
4	Opracowanie PT i budowa kanalizacji sanitarnej w rejonie 15 sierpnia-Lwowskiej	Nie wykonano
5	Opracowanie PT i budowa kanalizacji sanitarnej w rejonie ulic koszarowa Majdan	Nie zrealizowano
6	Opracowanie PT i budowa kanalizacji sanitarnej w ul. Batorego (od ul. Wyszyńskiego do ul. Wiejskiej)	Rezygnacja
7	Opracowanie PT i budowa kanalizacji sanitarnej w ul. Lubelskiej (od ul. Koszarowej do Poprzecznej)	Zrealizowano. PE-HD 300 o długości 381 m oraz PE-HD 200 o długości 83 m. Łączna długość wybudowanej kanalizacji to 464 m
8	Opracowanie PT i budowa kanalizacji sanitarnej w rejonie ulic Mechaniczna-Partyzantów	2017/2018

9	Opracowani PT i budowa kanalizacji sanitarnej w ul. Słoneczna-Tęczowa	PT w 2020 r. 5,75 tys. zł
10	Opracowani PT i budowa kanalizacji sanitarnej w ul. Ogrodowej (od ul. Ogrodowej 5A do ul. Reformackiej)	Wykonało MPGK na zlecenie Urzędu Miasta Chełm w 2016 r.
11	Opracowanie PT i budowa kanalizacji sanitarnej w ul. Hrubieszowska (od Kosynierów do Hrubieszowskiej 135) wraz z przepompownią	Nie zrealizowano
12	Opracowanie PT i budowa kanalizacji sanitarnej w u. Rampa Brzeska (od ul. Rampa Brzeska 53 do ul. Stolarskiej)	Nie zrealizowano

Kontynuacja programu likwidacji lokalnych szamb i podłączenia obiektów do miejskiej sieci kanalizacji sanitarnej

Realizacja zadania:

Zadanie ciągle realizowane przez Urząd Miasta Chełm.

W celu likwidacji rozproszonych źródeł zanieczyszczeń jakimi są szamba zlokalizowane przy posesjach nie podłączonych do kanalizacji stworzono system zachęcający do wykonywania przyłączy przez właścicieli posiadających budynki mieszkalne wybudowane przed uchwaleniem ustawy o utrzymaniu czystości i porządku w gminach tj. przed rokiem 1996.

Środki pochodzące z tytułu opłat i kar za korzystanie ze środowiska stanowiące dochód gminy, pozwoliły na realizację zadania pn. "Wspomaganie działań proekologicznych związanych z likwidacją szamb i wykonaniem przyłączy do miejskiej sieci kanalizacji sanitarnej", a dotacje udzielane były przez Stowarzyszenie LAŚ, po zawarciu umowy z właścicielem posesji.

Na terenie miasta Chełm udzielane są dotacje celowe na finansowanie przedsięwzięć osobom fizycznym na działania związane z likwidacją lokalnego zbiornika bezodpływowego na nieczystości ciekłe.

Wsparcie polega na jednorazowym zwrocie części poniesionych nakładów związanych z likwidacją lokalnego zbiornika bezodpływowego na nieczystości ciekłe i podłączenie obiektu do miejskiej sieci kanalizacyjnej i wynosić będzie w okresie objętym Programem Ochrony Środowiska dla Miasta Chełm na lata 2012 – 2015 z perspektywą do 2019 r. przyjętym dnia 26 września 2012 r. Uchwałą Nr XXIII/259/12 przez Radę Miasta Chełm oraz Aktualizacją Programu Ochrony Środowiska dla Miasta Chełm na lata 2016 – 2019 z perspektywą do roku 2023 przyjętą przez Radę Miasta Chełm w dniu 14 czerwca 2016 r. Uchwałą Nr XVIII/208/16 - 800 zł (słownie: osiemset złotych).

W 2019 roku podobnie jak w roku wcześniejszym udzielono dotacji dla 8 osób na wspomaganie działań związanych z likwidacją lokalnego zbiornika bezodpływowego na nieczystości ciekłe i podłączenie obiektu do miejskiej sieci kanalizacyjnej.

Zestawienie udzielonych dotacji na likwidację szamb i wykonanie przyłączy do sieci kanalizacji sanitarnej w latach 2018 -2019

Lp.	Adres inwestycji likwidacji szamba i wykonania przyłącza kanalizacyjnego	
	2018	2019
1	Chełm, ul. Pszennej 59 A	Chełm, ul. Ogrodowa 48
2	Chełm, ul. Metalowa 24	Chełm, ul. I. Kraszewskiego 30
3	Chełm, ul. H. Sienkiewicza 8 C	Chełm, ul. Budowlana 10 A
4	Chełm, ul. Rejowiecka 130	Chełm, ul. Rusalki 8

5	Chełm, ul. Krańcowa 11	Chełm, ul. Jaworowa 14
6	Chełm, ul. K. Bogdanowicza 23	Chełm, ul. Jaworowa 32
7	Chełm, ul. Ogrodowa 69	Chełm, ul. Lubelska 153
8	Chełm, ul. H. Sienkiewicza 8	Chełm, ul. Lubelska 153 A

Ustawianie sanitariatów przenośnych Toi-Toi w sąsiedztwie parków lasów, rezerwatów (np. las Borek, rezerwat przyrody Wolwinów, Park XXX-lecia, Park Miejski)

Realizacja zadania:

Zadanie zostało zrealizowane w latach 2018 - 2019 przez Urząd Miasta Chełm. Wokół parków i skwerów, które pełnią funkcję wypoczynkową istotne staje się rozmieszczenie sanitariatów w takich miejscach, aby dostępność do nich była jak największa. W latach 2018 -2019 sanitariaty przenośne usytuowane były:

W terminach 1.02.2018 r. – 31.12.2018 r. oraz 1.02.2019 r. – 31.12.2019 r.:

- ul. Lubelska – Zachodnia /skwer/
- ul. Wojsławicka 1 /postój taxi/
- ul. Kościuszki, ul. J. Młodowskiej /skwer k. Cerkwi/
- ul. Niepodległości 1 /k/ Gmachu/
- ul. Przechodnia /parking/

W terminach 1.05.2018 r. – 31.10.2018 r. oraz 1.05.2019 r. – 31.10.2019 r.:

- ul. Kredowa / Ogródek Jordanowski/
- ul. Armii Krajowej – Park Miejski /parking/
- ul. Armii Krajowej /przystanek busy/
- ul. Kąpieliskowa /obok ścieżki rowerowej/
- ul. Hrubieszowska /parking przy lesie Borek/
- ul. Powstańców Warszawy /park osiedlowy/
- ul. Kąpieliskowa /parking za stacją PKP/
- ul. Mościckiego /Las Borek przy ścieżce rowerowej/

Utrzymaniem szaletów publicznych na terenie miasta Chełm zajmowała się firma TOI TOI Polska Sp. zo. o. Firma zapewniła usługę WC poprzez wynajem, ustawienie oraz bieżące utrzymanie toalet przenośnych w okresie trwania umowy tj. 11 miesięcy. W 2018 r. koszt zadania wyniósł 24 192,00 zł, natomiast w 2019 r. – 27 755,24 zł.

Ustawianie sanitariatów przenośnych Toi-toi na czas imprez masowych

Realizacja zadania:

Zadanie zostało zrealizowane w latach 2018 - 2019 przez Chełmski Dom Kultury w Chełmie. Przenośne kabiny sanitarne ustawiane były w następujących miejscach:

Lp.	Rok	Wydarzenie artystyczne/impreza masowa	Miejsce	Ilość przenośnych kabin WC
1	2018	Festiwal „Kolory muzyki” (cykl trzech dwudniowych koncertów w okresie wakacyjnym)	Skrzyżowanie ulic Strażackiej, Gdańskiej i Lubelskiej	18 sztuk
2	2018	Sylwester Miejski	Skrzyżowanie ulic Strażackiej, Gdańskiej i Lubelskiej	6 sztuk
3	2019	Koncert plenerowy „Przywitanie lata”	Park Miejski	12 sztuk

4	2019	Festyn plenerowy „Legendarny Chełm”	Park Miejski	3 sztuki
5	2019	Festiwal Kultury Żydowskiej	Plac E. Łuczkowskiego	2 sztuki
6	2019	Sylwester Miejski	Skrzyżowanie ulic Strażackiej, Gdańskiej i Lubelskiej	9 sztuk

Łącznie w latach 2018 - 2019 Chełmski Dom Kultury w Chełmie podczas imprez plenerowych ustawił 50 sztuk przenośnych kabin sanitarnych.

Prawidłowa eksploatacja i bieżący nadzór nad pracą oczyszczalni ścieków

Realizacja zadania:

Zadanie ciągle realizowane przez Miejskie Przedsiębiorstwo Gospodarki Komunalnej Sp. z o. o.

Podejmowanie bieżących działań naprawczych w przypadku niedotrzymywania norm

Realizacja zadania:

Zadanie ciągle realizowane przez Miejskie Przedsiębiorstwo Gospodarki Komunalnej Sp. z o. o.

Wystąpienia do właścicieli posesji nie podłączonych do miejskiej kanalizacji zobowiązujące do podłączenia do sieci lub uszczelnienia szamb przy braku sieci odbiorczych

Realizacja zadania:

Zadanie ciągle realizowane przez Miejskie Przedsiębiorstwo Gospodarki Komunalnej Sp. z o. o.

Budowa i modernizacja istniejącej kanalizacji deszczowej

- Kanalizacja deszczowa w ulicy dojazdowej KD/D/-08

Realizacja zadania:

Zadanie zostało zrealizowane w latach 2018 - 2019 przez Urząd Miasta Chełm. Umowa z wykonawcą zawarta została w 2018 r. i aneksowana na 2019 r. - protokół odbioru jest z 2019 r.

Zakres prac:

- montaż studni ściekowych betonowych śr. 500 - 4 szt.

- przykanaliki z rur PCV śr. 200 mm - 34,50 mb

Wartość robót: 23 757,51 zł.

Ścisłe przestrzeganie zasad eksploatacji poszczególnych studni ujęcia „Bariera”

Realizacja zadania:

Zadanie ciągle realizowane przez Miejskie Przedsiębiorstwo Gospodarki Komunalnej Sp. z o. o. Przestrzeganie zasad zgodnie z obowiązującym pozwoleniem wodnoprawnym.

Monitorowanie jakości wody ujmowanej studniami ujęcia „Bariera”

Realizacja zadania:

Zadanie ciągle realizowane przez Miejskie Przedsiębiorstwo Gospodarki Komunalnej Sp. z o. o.

Modernizacja pompowni Strupin

Realizacja zadania:

Zadanie nie zostało zrealizowane w latach 2018 - 2019 przez Miejskie Przedsiębiorstwo Gospodarki Komunalnej Sp. z o. o.

Prowadzenie monitoringu środowiska dla istniejącego składowiska i składowiska zamkniętego

Realizacja zadania:

Zadanie nie zostało zrealizowane w latach 2018 - 2019.

Ograniczenia zużycia wody do płukania kanalizacji sanitarnej		
<i>Realizacja zadania:</i>		
Zadanie ciągle realizowane przez Miejskie Przedsiębiorstwo Gospodarki Komunalnej Sp. z o. o.		
Modernizacja ujęcia wody „Trubaków”		
<i>Realizacja zadania:</i>		
Zadanie nie zostało zrealizowane w latach 2018 - 2019 przez Miejskie Przedsiębiorstwo Gospodarki Komunalnej Sp. z o. o.		
Budowa sieci wodociągowej		
<ul style="list-style-type: none"> • Budowa sieci wodociągowej ul. Batorego od ul. Wyszyńskiego do ul. Litewskiej, długość 215 m • Przebudowa sieci wodociągowej ul. Broniewskiego i ul. Fredry, długość 315,5 m • Budowa sieci wodociągowej ul. Młynarska, długość 355 m 		
<i>Realizacja zadania:</i>		
Powyższe zadania nie zostały zrealizowane w latach 2018 -2019 przez Miejskie Przedsiębiorstwo Gospodarki Komunalnej Sp. z o. o. Poniżej szczegółowe informacje o inwestycjach:		
Lp.	Zakres rzeczowy zadania	Realizacja
1	Budowa sieci wodociągowej ul. Batorego od ul. Wyszyńskiego do ul. Litewskiej, dłg. 215 m	Realizowane w 2020 r
2	Przebudowa sieci wodociągowej ul. Broniewskiego i ul. Fredry, dłg. 315,5m	Wybudowano 155,84 m w 2017 r.
3	Budowa sieci wodociągowej ul. Młynarska, dłg. 355 m	Nie zrealizowano
Modernizacja zbiorników zapasowo-wyrównawczych na „Górcze”		
<i>Realizacja zadania:</i>		
Zadanie nie zostało zrealizowane w latach 2018 - 2019 przez Miejskie Przedsiębiorstwo Gospodarki Komunalnej Sp. z o. o.		
Realizacja koncepcji maksymalnego wykorzystania wód z odwołania kopalni na cele gospodarcze i dla zaopatrzenia ludzi z uwzględnieniem potrzeb sąsiednich gmin		
<i>Realizacja zadania:</i>		
Zadanie ciągle realizowane przez Miejskie Przedsiębiorstwo Gospodarki Komunalnej Sp. z o.o.		
Budowa Centrum Sportów Wodnych w Chełmie		
<i>Realizacja zadania:</i>		
Zadanie nie zostało zrealizowane w latach 2018 - 2019.		
Prawidłowa eksploatacja i bieżący nadzór nad pracą oczyszczalni ścieków podejmowanie bieżących działań naprawczych w przypadku niedotrzymania norm		
<i>Realizacja zadania:</i>		
Dane dla powyższego zadania opisane w punkcie pn.: „ <i>Prawidłowa eksploatacja i bieżący nadzór nad pracą oczyszczalni</i> ”.		
Egzekwowanie od użytkowników instalacji raportowania ilości i jakości odprowadzanych ścieków		
<i>Realizacja zadania:</i>		
Zadanie zostało zrealizowane w latach 2018 - 2019 przez Inspekcję Ochrony Środowiska - Wojewódzki Inspektorat Ochrony Środowiska w Lublinie Delegatura w Chełmie.		

Poniżej zestawienie z przeprowadzonego raportowania:

Lp.	Nazwa zakładu	Ocena dotrzymania standardów emisji	Pomiary kontrole WIOŚ	Automonitoring	Uwagi
1	Miejskie Przedsiębiorstwo Gospodarki Komunalnej Spółka z o. o. w Chełmie: Oczyszczalnia ścieków	Dotrzymuje pozwolenie wodnoprawne – decyzja wojewody Lubelskiego znak: RS-V.7322.25.2014.AG L z dnia 05.01.2014 r.	Tak	Tak	Pomiary automonitoringo we przedkłada zgodnie z obowiązującymi przepisami – raz na kwartał
2	CAMEX Polska Sp. z o. o. Zakład Cementownia Chełm: Oczyszczalnia ścieków	Dotrzymuje pozwolenie wodnoprawne – decyzja Marszałka Woj. Lubelskiego znak: RŚ – V.7222.8.2016.MC HW z dnia 11.01.2017 r.	Nie	tak	Pomiary automonitoringo we przedkłada zgodnie z obowiązującymi przepisami – co 2 miesiące
3	Miejskie Przedsiębiorstwo Energetyki Ciepłej Spółka z o. o. w Chełmie: Centralna Ciepłownia Oczyszczalnia ścieków	Dotrzymuje pozwolenie wodnoprawne – decyzja Prezydenta Miasta Chełm znak: OŚ.6223.1.2015 z dnia 13.03.2015 r.	Nie	tak	Pomiary automonitoringo we przedkłada zgodnie z obowiązującymi przepisami – co 2 miesiące

Bieżąca kontrola i nadzór nad stanem urządzeń oczyszczających i wylotów kanalizacji deszczowej

Realizacja zadania:

Zadanie ciągle realizowane przez Urząd Miasta Chełm.

Prace konserwacyjne rzeki Uherki

- Odkrzaczanie skarp i dna rzeki, odmulanie – w miarę potrzeb w km 29+000+29+500, 30+600+35+500 rzeki – 5400 mb

Realizacja zadania:

Zadanie zostało zrealizowane w latach 2018- 2019 przez Państwowe Gospodarstwo Wodne Wody Polskie.

W roku 2018 w ramach zadania utrzymaniowego pn.: „*Konserwacja wału przeciwpowodziowego Dorohusk, rzeki Uherki; gm. M. Chełm, Dorohusk*” - koszty poniesione na konserwację rzeki Uherka w km 29+000-29+500, 30+600-35+500 wyniosły brutto 19 849,50 zł. Zakres prac obejmował:

- ręczne wykoszenie porostów ze skarp i dna cieku wraz z wygrabieniem na powierzchni 5,5 ha,
- ręczne ścinanie i karczowanie krzaków zagrażających swobodnemu przepływowi w

korycie rzeki na powierzchni 0,1 ha.

W roku 2019 w ramach zadań utrzymaniowych wykonano:

1) „Roboty awaryjne po przejściu wód wezbraniowych w korycie rzeki Uherka wraz z pierwszym koszeniem w km 29+000-29+500, 30+600-35+500, L=5,400 km gm. Chełm, M. Chełm pow. Chełmski, M. Chełm” – koszty poniesione na konserwację rzeki Uherka wyniosły brutto 19 362,59 zł. Zakres robót obejmował:

- ręczne wykoszenie porostów ze skarp i dna cieku wraz z wygrabieniem na powierzchni 5,5 ha,

- ręczne ścinanie i karczowanie krzaków zagrażających swobodnemu przepływowi w korycie rzeki na powierzchni 0,4 ha

2) „Utrzymanie rzeki Uherki w km 0+000-29+500, 30+600-35+500, 37+660-45+050, gm. Wola Uhruska, pow. Włodawski, gm. Ruda Huta, Sawin, Chełm, M. Chełm, pow. Chełmski, woj. Lubelskie” – koszty poniesione na konserwację rzeki Uherka w km 29+000-29+500, 30+600-35+500 wyniosły brutto 24 464,30 zł. Zakres robót obejmował:

- ręczne wykoszenie porostów za skarp i dna cieku wraz z wygrabieniem na powierzchni 5,5 ha,

- ręczne ścinanie i karczowanie krzaków zagrażających swobodnemu przepływowi w korycie rzeki na powierzchni 0,2 ha.

Bieżąca identyfikacja właścicieli nielegalnie odprowadzających ścieki

Realizacja zadania:

Zadanie zostało zrealizowane w latach 2018 - 2019 przez Straż Miejską w Chełmie. Kontrole utrzymania należytego stanu sanitarno – porządkowego, w ramach których niejednokrotnie dokonuje się sprawdzenia udokumentowania wywozu nieczystości ciekłych i złożenia do Urzędu Miasta Chełm deklaracji w zakresie gospodarowania odpadami komunalnymi, należą do podstawowych zadań strażników miejskich. Podejmowane są najczęściej w ramach działań własnych lub po zgłoszeniu przez mieszkańca.

W przypadku stwierdzenia uchybień w tym zakresie kontrole kończą się wydaniem poleceń uporządkowania posesji, a w przypadku zaniechania przez właściciela swoich obowiązków stosuje się środki oddziaływania wychowawczego, zostaje nałożona grzywna w postaci mandatu karnego lub sporządzany jest wniosek o ukaranie do Sądu Rejonowego.

Rodzaj działania	Rok	
	2018	2019
Ilość zgłoszeń mieszkańców w zakresie ochrony środowiska i gospodarki odpadami odebranych przez dyżurnego straży miejskiej	683	418
Ilość kontroli utrzymywania należytego stanu sanitarno – porządkowego posesji	678	1499
Pouczenia art. 117 kw	110	88
Postępowanie mandatowe art. 117 kw	3	6
Wnioski o ukaranie do sądu art. 117 kw	2	1
Ilość ujawnionych wykroczeń dotyczących zanieczyszczenia	37	62

i zaśmiecania miejsc dostępnych dla publiczności – art. 145 kw		
Ilość ujawnionych wykroczeń dotyczących niszczenia roślinności (zieleńców, drzew i krzewów) - art. 144 kw.	87	160
Ilość ujawnionych wykroczeń dotyczących nie zachowania ostrożności przy trzymaniu zwierzęcia (psa) – art. 77 kw	36	34

Odcięcie nielegalnych podłączeń kanalizacji deszczowej do sieci kanalizacji sanitarnej

Realizacja zadania:

Zadanie nie zostało zrealizowane w latach 2018 - 2019.

Prowadzenie akcji promocyjno-edukacyjnych w zakresie niekontrolowanych zrzutów ścieków do rzeki

Realizacja zadania:

Zadanie nie zostało zrealizowane w latach 2018 - 2019.

Modernizacja kąpieliska „Glinianki” przy ul. Ceramicznej w Chełmie

- Prace projektowe, profilowanie dna zbiorników wodnych, zagospodarowanie terenu m. in. Infrastruktura sportowa, infrastruktura towarzysząca np. zaplecze gastronomiczne

Realizacja zadania:

Zadanie nie zostało zrealizowane w latach 2018 - 2019.

Zadania wynikające z zapisów POŚ 2016 - 2019 w zakresie „Monitoring i dalszy rozwój systemu gospodarki odpadami w pełni bezpiecznego dla środowiska i mieszkańców”

Edukacja ekologiczna w zakresie zapobiegania wytwarzania odpadów, ograniczenia ich ilości oraz zagospodarowania eliminującego negatywne oddziaływanie na środowisko

- Wdrażanie programów edukacyjnych ekologicznych obejmujących dzieci, młodzież. Organizowanie spotkań na terenie placówek oświatowych (w przedszkolach, szkołach) w zakresie popularyzacji postaw nakierowanych na segregowanie odpadów „u źródła” ich powstania, korzystaniu z produktów wielokrotnego użytku lub propagowania produkcji kompostu w przydomowych kompostownikach, odpadów biodegradowalnych, akcje edukacyjne na rzecz eliminowania negatywnego odpadów na środowisko, w tym: akcje Sprzątania Miasta – Wiosna, Sprzątanie Świata – Polska: zakup worków do selektywnej zbiórki (szkło, tworzywa sztuczne, makulatura, ogólnokomunalne), rękawic ochronnych, odbioru i transportu odpadów od ZPOK, opracowanie systemu monitoringu wyników edukacji i dalszego jej rozwoju

Realizacja zadania:

Zadanie ciągle, realizowane przez Urząd Miasta Chełm.

Wdrażanie programów edukacyjnych ekologicznych obejmujących dzieci, młodzież. Organizowanie spotkań na terenie placówek oświatowych (w przedszkolach, szkołach) w zakresie popularyzacji postaw nakierowanych na segregowanie odpadów „u źródła” ich powstawania, korzystania z produktów wielokrotnego użytku lub propagowania produkcji kompostu w przydomowych kompostownikach odpadów biodegradowalnych, akcje

edukacyjne na rzecz eliminowania negatywnego odpadów na środowisko, w tym: akcje Sprzątanie Miasta – Wiosna, Sprzątanie Świata – Polska: zakup worków do selektywnej zbiórki (szkło, tworzywa sztuczne, papier, bio, zmieszane) rękawic ochronnych, odbioru i transportu odpadów do ZPOK, opracowanie systemu monitoringu wyników edukacji i dalszego jej rozwoju.

W 2018 r. przeznaczono na powyższe zadanie 60 000,00 zł, zaś w 2019 r. – 30 000,00 zł.

Zapewnienie mieszkańcom informacji dotyczących zasad gospodarki odpadami

- Uświadomienie społeczeństwu zasad funkcjonowania systemu gospodarki odpadami, uczestnictwo w spotkaniach z mieszkańcami miasta na radach osiedli, promowanie zasad poprawnej segregacji, przestrzeganie zakazu spalania odpadów w kotłowniach domowych, dystrybucja ulotek informacyjnych. Zachęcanie wszystkich podmiotów gospodarczych działających na terenie miasta do systematycznego oddawania odpadów komunalnych, prowadzenie strony internetowej „Czyste miasto wspólna sprawa”, prowadzenie działań informacyjnych w zakresie zmotywowania mieszkańców do segregacji odpadów, służy do uzyskania przez miasto Chełm założonych ustawowo poziomów ograniczenia masy odpadów komunalnych ulegających biodegradacji oraz poziomu recyklingu, przygotowania do ponownego użycia i odzysku papieru, metali, tworzyw sztucznych, szkła oraz odpadów budowlanych i rozrywkowych

Realizacja zadania:

Zadanie ciągle realizowane przez Urząd Miasta Chełm.

Uświadamianie społeczeństwo o zasadach funkcjonowania systemu gospodarki odpadami, uczestnictwo w spotkaniach z mieszkańcami miasta na radach osiedli, promowanie zasad poprawnej segregacji, przestrzeganie zakazu spalania odpadów w kotłowniach domowych, dystrybucja ulotek informacyjnych. Zachęcanie wszystkich podmiotów gospodarczych działających na terenie miasta do systematycznego oddawania odpadów komunalnych prowadzenie strony internetowej „czyste miasto wspólna sprawa”, prowadzenie działań informacyjnych w zakresie zmotywowania mieszkańców do segregacji odpadów służy do uzyskania przez miasto Chełm założonych ustawowo poziomów ograniczenia masy odpadów komunalnych ulegających biodegradacji oraz poziomu recyklingu, przygotowanie do ponownego użycia i odzysku papieru, metali, tworzyw sztucznych, szkła oraz odpadów budowlanych i rozbiórkowych.

Brak danych na temat poniesionych nakładów w latach 2018 - 2019.

Dostosowywanie Regulaminu utrzymania czystości i porządku w gminie do zmieniających się przepisów w tym zakresie i jego wdrażanie

- Stały monitoring przepisów prawnych szczególnie Wojewódzkiego Planu Gospodarki Odpadami i każdorazowo wprowadzanie zmian w obowiązującym regulaminie utrzymania czystości i porządku na terenie miasta Chełm, dostosowywanie prawa miejscowego w zakresie gospodarki odpadami do obowiązujących przepisów prawnych, przeprowadzanie konsultacji z mieszkańcami, z podmiotami zajmującymi się odbieraniem, zagospodarowywaniem i przetwarzaniem odpadów komunalnych lub instytucjami nadzorującymi gospodarkę odpadami - dotyczy to w szczególności wymagań w zakresie utrzymania czystości i porządku, częstotliwości i sposobu pozbywania się odpadów komunalnych, rodzaju i minimalnej pojemności pojemników i worków przeznaczonych do zbierania odpadów komunalnych i innych wymagań wynikających z wojewódzkiego planu gospodarki odpadami

Realizacja zadania:

Zadanie ciągle realizowane przez Urząd Miasta Chełm.

Stały monitoring przepisów prawnych szczególnie Wojewódzkiego Planu Gospodarki Odpadami i każdorazowo wprowadzanie zmian w obowiązującym regulaminie utrzymania czystości i porządku na terenie miasta Chełm, dostosowanie prawa miejscowego w zakresie gospodarki odpadami do obowiązujących przepisów prawnych, przeprowadzenie konsultacji z mieszkańcami, z podmiotami zajmującymi się odbieraniem, zagospodarowaniem i przetwarzaniem odpadów komunalnych lub instytucjami nadzorującymi gospodarkę odpadami – dotyczy to w szczególności wymagań w zakresie utrzymania czystości i porządku, częstotliwości i sposobu pozbywania się odpadów komunalnych, rodzaju i minimalnej pojemności pojemników i worków przeznaczonych do zbierania odpadów komunalnych i innych wymagań wynikających z wojewódzkiego planu gospodarki odpadami.

Brak danych na temat poniesionych nakładów w latach 2018 - 2019.

Monitoring funkcjonalności i dostosowanie systemu zbierania odpadów na terenie miasta do potrzeb mieszkańców

- Organizacja systemu gospodarki odpadami komunalnymi w tym zapewnienie przyjęcia od mieszkańców objętych systemem, wszystkich odpadów komunalnych oraz zapewnienie i wyposażenie nieruchomości zamieszkałych w odpowiednią ilość pojemników i worków do selektywnego zbierania odpadów komunalnych, opracowywanie corocznych harmonogramów wywozu odpadów z podziałem na rejony z uwzględnieniem zabudowy wielorodzinnej, jednorodzinnej i nieruchomości niezamieszkałych, organizacja punktu selektywnego zbierania odpadów komunalnych na terenie miasta Chełm, przyjmowanie i rozpatrywanie uwag właścicieli nieruchomości dotyczących przypadków niewłaściwego świadczenia usług z zakresu gospodarki komunalnej, w ramach obowiązków podmiotów związanych z odbiorem i transportem odpadów a także działań własnych Straży Miejskiej będzie prowadzony monitoring wypełnienia pojemników, koszy ulicznych pod kątem zagrożenia wystąpienia dzikich wysypisk

Realizacja zadania:

Zadanie ciągle realizowane przez Urząd Miasta Chełm.

Organizacja systemu gospodarki odpadami komunalnymi w tym zapewnienie przyjęcia od mieszkańców objętych systemem, wszystkich odpadów komunalnych oraz zapewnienie i wyposażenie nieruchomości zamieszkałych w odpowiednią ilość pojemników, worków do selektywnego zbierania odpadów komunalnych, opracowanie corocznych harmonogramów wywozu odpadów z podziałem na rejony z uwzględnieniem zabudowy wielorodzinnej, jednorodzinnej i nieruchomości niezamieszkałych, organizacja punktu selektywnego zbierania odpadów komunalnych na terenie miasta Chełm, przyjmowanie i rozpatrywanie uwag właścicieli nieruchomości dotyczących przypadków niewłaściwego świadczenia usług z zakresu gospodarki komunalnej, w ramach obowiązków podmiotów związanych z odbiorem i transportem odpadów a także działań własnych Straży Miejskiej będzie prowadzony monitoring wypełnienia pojemników, koszy ulicznych pod kątem zagrożenia wystąpienia dzikich wysypisk.

W 2018 r. przeznaczono na powyższe zadanie 9 035 000,00 zł, zaś w 2019 r. – 9 153 000,00 zł.

Obsługa systemu gospodarki odpadami komunalnymi

- Udoskonalenie kompleksowego systemu informacyjnego odpadów i nieczystości

<p>wdrażanego przez OTAGO, ewidencja prowadzona jest na podstawie złożonych przez właścicieli nieruchomości deklaracji o wysokości opłaty za gospodarowanie odpadami komunalnymi, prowadzenie dokumentacji związanej ze świadczonymi przez miasto usługami w ramach pobieranej opłaty za gospodarowanie odpadami komunalnymi oraz usług fakultatywnych tj. dodatkowo świadczonych przez miasto, analiza kosztów, opracowanie umów, uchwał w tym zakresie, naliczanie wymiaru opłaty oraz prowadzenie windykacji</p>
<p><i>Realizacja zadania:</i></p>
<p>Zadanie ciągłe, realizowane przez Urząd Miasta Chełm. Udoskonalanie kompleksowego systemu informatycznego odpadów i nieczystości wdrażanego przez OTAGO, ewidencja prowadzona jest na podstawie złożonych przez właścicieli nieruchomości deklaracji o wysokości opłaty za gospodarowanie odpadami komunalnymi, prowadzenie dokumentacji związanej ze świadczonymi przez miasto usługami w ramach pobieranej opłaty za gospodarowanie odpadami komunalnymi oraz usług fakultatywnych tj. dodatkowo świadczonych przez miasto, analiza kosztów, opracowanie umów, uchwał w tym zakresie, naliczanie wymiaru opłaty oraz prowadzenie windykacji W 2018 r. przeznaczono na powyższe zadanie 748 000,00 zł, zaś w 2019 r. – 680 000,00 zł.</p>
<p>Kontrola i sprawozdawczość z zakresu obowiązków utrzymania czystości i porządku</p>
<ul style="list-style-type: none"> • Kontrola zgodności wykonywania usług przez przedmiot odbierający odpady komunalne z terenu miasta Chełm, kontrola przepływu strumieni odpadów komunalnych zgodnie z uzyskanymi zezwoleniami i decyzjami poprzez przyjmowanie i analizę sprawozdań przedmiotów zajmujących się odbieraniem i przetwarzaniem odpadów komunalnych, sporządzanie zbiorczych corocznych, sprawozdań z realizacji zadań zakresu gospodarki odpadami komunalnymi
<p><i>Realizacja zadania:</i></p>
<p>Zadanie ciągłe realizowane przez Urząd Miasta Chełm. Kontrola zgodności wykonania usług przez podmiot odbierający odpady komunalne z terenu miasta Chełm, kontrola przepływu strumienia odpadów komunalnych zgodnie z uzyskanymi zezwoleniami i decyzjami poprzez przyjmowanie i analizę sprawozdań podmiotów zajmujących się odbieraniem i przetwarzaniem odpadów komunalnych. Sporządzanie zbiorczych corocznych sprawozdań z realizacji zadań gospodarki odpadami komunalnymi Brak danych na temat poniesionych kosztów w latach 2018 - 2019.</p>
<p>Egzekucja obowiązków właścicieli nieruchomości oraz właścicieli zwierząt w zakresie utrzymania czystości i porządku</p>
<ul style="list-style-type: none"> • Kontrole prawidłowej realizacji obowiązku wynikających z zapisów regulaminu utrzymania czystości i porządków w gminie w ramach interwencji
<p><i>Realizacja zadania:</i></p>
<p>Zadanie ciągłe, realizowane przez Straż Miejską w Chełmie.</p>
<p>Bieżące utrzymanie czystości i porządku na terenie miasta</p>
<ul style="list-style-type: none"> • Bieżące utrzymanie czystości terenów miejskich • Bieżące utrzymanie czystości i porządku w pasach drogowych • Bieżące oczyszczenie terenu osiedli mieszkaniowych trawników ze śmieci, grabienie liści, pielęgnacja roślin, koszenie, oczyszczanie terenów utwardzonych z lodu i śniegu

<i>Realizacja zadania:</i>
<p>Zadanie ciągłe realizowane przez Urząd Miasta Chełm, Miejskie Przedsiębiorstwo Gospodarki Komunalnej Sp. z o. o. oraz zarządców nieruchomości.</p> <p>Dodatkowo Miejskie Przedsiębiorstwo Robót Drogowych Sp. z o. o. w Chełmie w 2019 r. w ramach poprawy czystości jezdni drogi krajowej oraz dróg wojewódzkich i powiatowych w granicach administracyjnych miasta Chełm i otoczenia (pasów drogowych) wykonywała codziennie lub wg potrzeb zamiatanie mechaniczne na mokro i ręczne powierzchni jezdni i chodników drogi krajowej oraz dróg wojewódzkich i powiatowych w granicach miasta Chełm o długości 72,45 km. W 2019 r. za powyższe działania poniesiono koszty w wysokości 1 818 273,36 zł</p> <p>Miejskie Przedsiębiorstwo Gospodarki Komunalnej Sp. z o. o. podejmuje działania w zakresie poprawy czystości jezdni, chodników i pasów zieleni na terenie miasta:</p> <ul style="list-style-type: none"> - zamiatanie mechaniczne ulic gminnych o długości 86 km z częstotliwością 2 razy w tygodniu, - zamiatanie ręczne i mechaniczne powierzchni zatok i parkingów o łącznej powierzchni 27 763,69 m² z częstotliwością 2 razy w tygodniu; - oczyszczanie ręczne zieleńców i poboczy na drogach gminnych i drogach wewnętrznych i łącznej powierzchni 297 750,5 m² z częstotliwością 3 razy w tygodniu; - zamiatanie ręczne i mechaniczne chodników o łącznej powierzchni 89 910,8 m² z częstotliwością 2 razy w tygodniu, w miejscach centralnych – codziennie; - zamiatanie ręczne alei parkowych, placów, schodów o powierzchni około 10 000 m²-codziennie <p>Zrealizowane działania objęły koszty w wysokości 1 798 244,93 zł.</p>
Inwentaryzacja nielegalnych składowisk odpadów
<ul style="list-style-type: none"> • Bieżące przyjmowanie informacji dotyczących miejsc zanieczyszczonych odpadami komunalnymi, prowadzenie bazy danych miejsc narażonych na negatywne oddziaływania, planowanie działań zaradczych oraz zlecenie usług polegających na oczyszczaniu terenu i przewiezieniu odpadów do ZPOK w Srebrzyszczu
<i>Realizacja zadania:</i>
Zadanie ciągłe, realizowane przez Miejskie Przedsiębiorstwo Gospodarki Komunalnej Sp. z o. o.
Usuwanie nielegalnych składowisk odpadów
<ul style="list-style-type: none"> • Usuwanie z terenów „otwartych” należących do miasta Chełm odpadów komunalnych kategorii: biodegradowalne, pozostałości budowlane, szkło, tworzywa sztuczne, materiały wielkogabarytowe
<i>Realizacja zadania:</i>
Zadanie ciągłe realizowane przez Miejskie Przedsiębiorstwo Gospodarki Komunalnej Sp. z o. o.
Usprawnienie systemu gromadzenia odpadów komunalnych
<ul style="list-style-type: none"> • Rozbudowa systemu zbierania odpadów poprzez zakup pojemników, worków, koszy ulicznych, w tym na psie odchody: zakup psich stacji TYP 01 A w celu utrzymania czystości i porządku w mieście Chełm • Zakup i naprawa istniejących koszy ulicznych na śmieci na terenie parków, skwerów, zieleńców • Remont i zakup pojemników do selektywnej zbiórki odpadów
<i>Realizacja zadania:</i>
Zadanie zrealizowano w części w latach 2018 - 2019 przez Urząd Miasta Chełm.

W powyższych latach były wydawane bezpłatne pakiety „WuCe Psinka”, które są zestawem ułatwiającym utrzymanie czystości po zwierzętach wyprowadzanych na spacer. W roku 2019 koszt zadania wyniósł 6 425,52 zł.

Zadanie zostało zrealizowane w latach 2018 - 2019, przez Miejskie Przedsiębiorstwo Gospodarki Komunalnej Sp. z o. o. w ramach zakupu wyposażenia ZPOK:

Lp.	Zakres rzeczowy zadania	Nakłady w latach programu (w tys. zł)	
1	Dostawa wraz z montażem przenośnika taśmowego do odbioru paliwa alternatywnego.	66.45	
2	Dostawa systemu sterownia MBP, Zadania polegało na dostawie systemu sterowania i wizualizacji procesu biostabilizacji odpadów komunalnych w zamkniętych boksach technologicznych kompostowni	75,5	
3	Dostawa kabiny sortowniczej dla linii frakcji suchej	159,00	
4	Dostawa kontenerów dla linii frakcji suchej	24.25	
5	Wykonanie systemu przeciwpożarowego dla nowego budynku administracyjno- socjalnego ZPOK		94,9
6	Wykonanie robót ziemnych polegających na wykopie – powiększeniu kwatery składowania odpadów azbestowych	99,74	
7	Zakupu rozdrabniarki wolnoobrotowej frakcji nadsitowej- wysokoenergetycznej (preRDF) wydzielonej z odpadów komunalnych		1.968,00
8	Dostawa i montaż systemu przeciwpożarowego- system wczesnej detekcji		1 968,00

Usprawnianie systemu odbioru i transportu odpadów komunalnych

- Zakup specjalistycznego pojazdu do transportu odpadów
- Zakup specjalistycznego pojazdu do transportu odpadów – pojazd specjalistyczny z tylnym załadunkiem o poj. 20 m³
- Zakup pojazdu specjalistycznego wielozadaniowego z nadbudowa kompaktową umożliwiającą utrzymanie porządku i czystości w zakresie letniego i zimowego utrzymania (hakowiec, piaskarka, solarka, zmiatarka, głowica, pług śnieżny)
- Zakup pojazdu specjalistycznego – hakowiec KP7 typu Nissan Cabster

Realizacja zadania:

Zadanie nie zostało zrealizowane w latach 2018 - 2019.

Remont urządzeń i modernizacja obiektu bazy MPGK

- Zabezpieczenie potrzeb spółki w zakresie remontów bieżących pojazdów oraz doraźnych remontów pojemników: modernizacja warsztatu mechanicznego wraz z halą napraw pojemników i kontenerów

Realizacja zadania:

Zadanie nie zostało zrealizowane w latach 2018 - 2019.

Zapewnienie mieszkańcom miasta Chełm możliwości dostarczenia odpadów problematycznych

- Wykonanie dokumentacji technicznej w celu uzyskania wymaganych pozwoleń i uzgodnień dla budowy PSZOK
- Budowa PSZOK

Realizacja zadania:

Zadanie ciągle realizowane przez Miejskie Przedsiębiorstwo Gospodarki Komunalnej Sp. z o. o. Mieszkańcy mogą dostarczyć problematyczne odpady do Punktu Selektywnej Zbiórki Odpadów Komunalnych, działającego od 2013 r.

Modernizacja instalacji Zakładu Przetwarzania Odpadów Komunalnych

- Rozbudowa części biologicznej MBP – przetwarzanie w warunkach tlenowych (m. in. Budowa reaktorów betonowych do stabilizacji odpadów i placu kompostowego o powierzchni ok. 3980 m²) i budowa betonowego zasieku do magazynowania odpadów budowlanych, popiołu, opon, stłuczki szklanej, itp.
- Budowa drogi wewnętrznej do dowozu frakcji podsitowej na plac kompostowy o powierzchni ścieralnej z kostki brukowej betonowej, wykonanie nawierzchni z kostki brukowej betonowej parku maszynowego dla pojazdów i sprzętu będącego na wyposażeniu zakładu o powierzchni ok. 780 m², budowa wiaty do magazynowania surowców i zużytego sprzętu elektrycznego i elektronicznego, wykonanie budynku, który będzie spełniał funkcję magazynu części zamiennych i materiałów eksploatacyjnych, laboratorium, archiwum i socjalną dla pracowników zakładu

Realizacja zadania:

Zadanie nie zostało zrealizowane w latach 2018 - 2019.

Zakup urządzeń usprawniających przetwarzanie odpadów w zakładzie

- Zakup samochodu do transportu wewnętrznego kontenerów (tzw. Hakowiec) do transportu materiału wsadowego z linii technologicznej na place kompostowe oraz gotowego stabilizatu na składowisko odpadów balastowych, zakup ładowarki teleskopowej z łyżką załadowniczą o pojemności 1,5 m³ wraz z osprzętem, służącą do załadunku frakcji podsitowej odpadów do reaktorów, zakup zamiatarki ciągnikowej wraz z ciągnikiem do oczyszczania placów technologicznych, zakup odśnieżarki gąsienicowej do odśnieżania terenu instalacji, zakup pługu do śniegu montowany na ciągniku do odśnieżania placów i dróg na terenie zakładu, dostawa systemu ogrodzeniowego z siatki polipropylenowej do zabezpieczenia placów kompostowych przed wywieraniem frakcji lekkich odpadów, zakup prasokontenera o pojemności 20 m³ do magazynowania i transportu paliwa RDF i komponentów do jego produkcji, wykonanie stanowiska do demontażu odpadów wielkogabarytowych, zakup urządzenia do odizolowywania odzyskiwanych na linii sortowniczej kabli, zakup aparatury laboratoryjnej wraz z szafą termostatyczną do badania parametrów stabilizowanych odpadów, zakup podnośnika nożycowego elektrycznego do prac konserwatorskich

Realizacja zadania:

Zadanie zostało zrealizowane w latach 2018 - 2019, przez Miejskie Przedsiębiorstwo Gospodarki Komunalnej Sp. z o. o. ZPOK.

Lp.	Zakres rzeczowy zadania	Nakłady w latach programu (w tys. zł)	
1	Zakup samochodu do transportu wewnętrznego kontenerów (tzw. hakowiec) do transportu materiału wsadowego z linii technologicznej na place kompostowe oraz gotowego stabilizatu na składowisko odpadów balastowych		441,77
2	Zakup ładowarki teleskopowej z łyżką załadowniczą o pojemności 1,5 m ³ wraz z osprzętem, służąca do załadunku frakcji podsitowej odpadów do reaktorów	281,00	

3	Zakup ciągnika wraz ze sprzętem specjalistycznym montowanym do ciągnika: płóg, zmiatarka, przyczepa	732,95	
4	Zakup szorowarki jezdnej.	49,8	
5	Dostawa systemu ogrodzeniowego siatki polipropylenowej do zabezpieczenia placów kompostowych przed wywiewaniem frakcji lekkiej odpadów		100,00
6	Zakup praso kontenera o pojemności 20m ³ do magazynowania i transportu paliwa RDF i komponentów do jego produkcji	152,9	
7	Zakup aparatury laboratoryjnej wraz z szafą termostatyczną do badania parametrów stabilizowanych odpadów		68,89
8	Zakup podnośnika elektrycznego do prac konserwacyjnych		86,00
9	Wyposażenie stanowiska do rozbiórki odpadów wielkogabarytowych i metali kolorowych		9,83

Uruchomienie dopłat i pozyskiwanie dofinansowań zewnętrznych do usuwania, transportu i unieszkodliwiania pokryć azbestowych z terenu miasta

- Prowadzenia działań informacyjno-edukacyjnych związanych z unieszkodliwianiem azbestu, bieżące uzupełnienie bazy danych, uruchamianie dopłat i pozyskiwanie dofinansowań zewnętrznych do usuwania, transportu i unieszkodliwiania pokryć azbestowych z terenu miasta

Realizacja zadania:

Zadanie ciągłe, realizowane przez Urząd Miasta Chełm.

Miasto Chełm wspomaga finansowo działania właścicieli posesji indywidualnych na rzecz usuwania pokryć dachowych zawierających azbest w ramach przyjętej przez Radę Miasta Chełm Uchwały Nr XXI/185/08 z dnia 25 kwietnia 2008 roku w sprawie „Programu usuwania i unieszkodliwiania wyrobów zawierających azbest z terenu miasta Chełm na lata 2008 - 2032”. Według inwentaryzacji wyrobów zawierających azbest wykonanej w czerwcu 2005 roku na terenie miasta Chełm występowało ponad 2 tys. pokryć dachowych zawierających azbest. W 2008 r. rozpoczęto realizowanie zadania usuwania wyrobów zawierających azbest zgodnie z powyższym Programem.

W latach 2018 - 2019 wykonawcą zadania wyłonionym w drodze przetargu był Pan Radosław Piotr Kotarski prowadzący działalność gospodarczą pod nazwą P.H.U „ETERNIA” Radosław Piotr Kotarski, ul. Piłsudskiego 36/5, 22 – 300 Krasnystaw. Wykonawca przyjął do wykonania usuwanie, transport i utylizację odpadów niebezpiecznych zawierających azbest z posesji usytuowanych na terenie miasta Chełm. Firma wywoziła do utylizacji w 2018 roku - 5 796,00 m² odpadów zawierających azbest z 64 posesji, natomiast w kolejnym roku 5 330,00 m² azbestu z 59 posesji. Zgodnie z zestawieniem kart przekazania odpadu w 2018 roku na Składowisko Odpadów Azbestowych w Srebrzyszczu przyjęto do unieszkodliwiania 93,24 Mg odpadów niebezpiecznych zawierających azbest, a 79,95 Mg odpadów niebezpiecznych w 2019 r. Ogólny koszt poniesiony na wykonanie zadania w pierwszym roku sporządzania Raportu wyniósł 45 912,96 zł, a w drugim 39 074,40 zł.

Na ww. zadania została udzielona dotacja w postaci 50 % kosztów kwalifikowanych ze środków WFOŚiGW w Lublinie i 50 % ze środków NFOŚiGW w Warszawie na podstawie umowy o współfinansowaniu zawartej z NFOŚiGW w ramach programu priorytetowego NFOŚiGW pod nazwą: „SYSTEM – Wsparcie działań ochrony Środowiska i gospodarki wodnej realizowanych przez WFOŚiGW Część 1 - Usuwanie wyrobów zawierających

azbest na lata 2018 – 2019”. W 2018 r. Miasto Chełm otrzymało dofinansowanie w wysokości 28 000,00 zł, zaś w roku następnym została sfinansowana całość zadania. Celem ww. zadania jest doprowadzenie do całkowitej likwidacji pokryć dachowych z eternitu oraz wyrobów zawierających azbest do roku 2032.

W 2018 r. zgodnie z Umową Współpracy zawartą w dniu 2 lutego 2018 r. z Województwem Lubelskim kontynuowano realizację Projektu pt.: „ System gospodarowania odpadami azbestowymi na terenie województwa lubelskiego” realizowanego w ramach Regionalnego Projektu Operacyjnego Województwa Lubelskiego na lata 2014 – 2020, Osi priorytetowej 6 Ochrona Środowiska i efektywne wykorzystanie zasobów, Działanie 6.3. Gospodarka odpadami. Osoby fizyczne spełniające wszystkie wymogi warunków przystąpienia do ww. Projektu otrzymały dofinansowanie 100 % kosztów związanych z usunięciem wyrobów zawierających azbest.

Na terenie miasta Chełm w 2018 r. z dofinansowania skorzystało 14 osób. Zutylizowano 30,3 Mg odpadów niebezpiecznych, zaś w 2019 z dofinansowania skorzystało 6 osób i zutylizowano 13,7 Mg odpadów. Miasto Chełm w dalszym ciągu prowadziło bazę danych dotyczącą ilości unieszkodliwionych wyrobów zawierających azbest z terenu miasta. W latach objętych Raportem dane wprowadzane były do krajowej bazy azbestowej prowadzonej przez Ministerstwo Przedsiębiorczości i Technologii.

Zadania wynikające z zapisów POŚ 2016-2019 w zakresie „Realizacja działań na rzecz zmniejszenia wielkości emisji pyłów i gazów odprowadzanych do powietrza ze stacjonarnych i mobilnych źródeł ”

Modernizacja systemu ciepłowniczego na terenie miasta Chełm

- Modernizacja i budowa sieci ciepłowniczych, budowa węzłów cieplnych, budowa sieci telemetrycznych do wizualizacji m.s.c.

Realizacja zadania:

Zadanie zostało zrealizowane w latach 2018-2019 przez Miejskie Przedsiębiorstwo Energetyki Ciepłej Sp. z o.o. w Chełmie.

Rok 2018

Łączne nakłady poniesione na modernizację systemu – 1 520,10 tys. zł

W 2018r. wykonano modernizację układu zasilania w ciepło budynków:

a) ogrzewanych obecnie z węzła grupowego W-073 przy ul. Szarych Szeregów na os. „Gwarek” – wybudowano s.c. rozdzielczą wysokich parametrów z przyłączami o długości 488,0 m i sieć telemetryczną o długości 507,0 m.

b) ogrzewanych obecnie z węzła grupowego W-065 na os. „Słoneczne” - wybudowano s.c. rozdzielczą wysokich parametrów z przyłączami o długości 185,5 m i sieć telemetryczną o długości 173,0 m.

c) ogrzewanych obecnie z węzła grupowego W-042 na os. „Słoneczne” - wybudowano s.c. rozdzielczą wysokich parametrów z przyłączami o długości 333,0 m i sieć telemetryczną o długości 315,0,

d) ogrzewanych obecnie z węzła grupowego W-078 przy ul. Mickiewicza 32 – wybudowano s.c. rozdzielczą wysokich parametrów z przyłączami o długości 198,0 m i sieć telemetryczną o długości 13,0 m.

e) rozbudowano komorę na sieci ciepłej wysokich parametrów 2x DN 300 przy Alei 3-Maja w Chełmie – koszt - 75,5 tys. zł

Dodatkowo:

f) uzupełniono istniejącą konfigurację sieci telemetrycznych w Chełmie poprzez budowę sieci telemetrycznych:

- do budynku przy ul. P. Skargi 1 o długości 30,0 m,
- do budynku przy ul. Zachodniej 37 na osiedlu "Gwarek" o długości 41,0 m.

Na realizację sieci telemetrycznych poniesiono nakłady w kwocie 25,3 tys. zł.

Długość wybudowanych sieci cieplnych – 1 204,5 m.

Długość wybudowanej sieci telemetrycznej – 1 008,0 m.

Koszt - 1 419,3 tys. zł

Rok 2019

Łączne nakłady poniesione na modernizację systemu – 417,8 tys. zł

W 2019 r. zmodernizowano układu zasilania w ciepło:

- a) budynków mieszkalnych przy ul. Szymanowskiego 11, 13 i 15 ogrzewanych obecnie z węzła grupowego W-089 przy ul. Szymanowskiego 15 na osiedlu „Słoneczne” - wybudowano 290,0 m sieci cieplnej z przyłączami i 290 m sieci telemetrycznej,
- b) budynków mieszkalnych przy ul. Pocztowej 28A i ul. Siedleckiej 1, 2A, 2B ogrzewanych obecnie z węzła grupowego W-062 w rejonie „Centrum”- wybudowano 237,0 m sieci cieplnej z przyłączami i 232,0 m sieci telemetrycznej

Dodatkowo:

- c) zamontowano zawory tłoczkowe DN 150 (szt. 2) w komorze ciepłowniczej przy Al. 3-go Maja – koszt 13,9 tys. zł.
- d) wybudowano sieć telemetryczną w rejonie ul. Śląskiej o długości 30,0 m – koszt 5,0 tys. zł.

Długość wybudowanych sieci cieplnych – 527,0 m.

Długość wybudowanej sieci telemetrycznej – 522,0 m.

Koszt - 398,9 tys. zł

Podłączenie nowych odbiorców do miejskiej sieci ciepłowniczej

- Jak w zadaniu

Realizacja zadania:

Zadanie zostało zrealizowane w latach 2018-2019 przez Miejskie Przedsiębiorstwo Energetyki Ciepłej Sp. z o.o. w Chełmie.

Rok 2018

Do m.s.c. podłączono - 32 budynki nowych odbiorców

Długość sieci cieplnych wybudowanych do nowych odbiorców – 1 512,5 m

Długość sieci telemetrycznych wybudowanych do nowych odbiorców – 1 348,0 m

Koszt – 1 313,9 tys. zł

Rok 2019

Do m.s.c. podłączono - 27 budynków nowych odbiorców

Długość sieci cieplnych wybudowanych do nowych odbiorców – 1 466,5 m

Długość sieci telemetrycznych wybudowanych do nowych odbiorców – 760,0 m

Koszt – 1 229,6 tys. zł

Realizacja programu termomodernizacji budynków użyteczności publicznej – zadanie ujęte w Planie gospodarki niskoemisyjnej dla Miasta Chełm

- Termomodernizacja budynków: Żłobek Miejski „Słoneczko „, Przedszkola Miejskie Nr 2, Nr 5 Nr 6 oraz Nr 13 z oddziałami integracyjnymi, SP nr 4 z oddziałami

<p>terenowymi, SP Nr 11 im. Ireny Sendlerowej Zespół Szkół Ogólnokształcących Nr 7, Zespół Szkół Zawodowych Nr 5 im Ks. St. Staszica, Zespół Szkół Budowlanych i Geodezyjnych im. 24 Pułku Artylerii Panczernej, Miejskie Przedsiębiorstwo Robót Drogowych Sp. Z. o. o. Miejski Ośrodek Pomocy Rodzinie – Mieszkania Wieloprofilowe Chronione, Miejski Ośrodek Pomocy Rodzinie – Mieszkania Wieloprofilowe Chronione, Miejski Ośrodek Pomocy Rodzinie – Dom Dziennego Pobytu, Chełmski Dom Kultury, Centrum Kształcenia Praktycznego budynku Urzędu Miasta Chełm</p>
<p><i>Realizacja zadania:</i></p>
<p>Zadanie nie zostało zrealizowane w latach 2018-2019. W dalszej części opracowania znajdują się wyszczególnione obiekty poddane termomodernizacji w tych latach. Część z obiektów została poddana termomodernizacji w poprzednich latach, co uwzględniono w raporcie z realizacji w latach 2016-2017 „Aktualizacji Programu ochrony Środowiska dla Miasta Chełm na lata 2016-2019 z perspektywa do roku 2023”</p>
<p>Termomodernizacja SP nr 11</p>
<ul style="list-style-type: none"> • Ocieplenie ścian, stropów, wymiana stolarki okiennej i drzwiowej, modernizacja instalacji c.o.
<p><i>Realizacja zadania:</i></p>
<p>Zadanie nie zostało zrealizowane w latach 2018-2019.</p>
<p>Termomodernizacja ZSO nr 8 wraz z rozbudową i modernizacją pływalni</p>
<ul style="list-style-type: none"> • Ocieplenie ścian, stropów, wymiana stolarki okiennej i drzwiowej, modernizacja instalacji c.o., rozbudowa i modernizacja pływalni
<p><i>Realizacja zadania:</i></p>
<p>Zadanie jest w trakcie realizacji. W ramach projektu przeprowadzona zostanie głęboka termomodernizacja budynku Szkoły Podstawowej Nr 8, obejmująca: ocieplenie stropodachów, dachów, ścian zewnętrznych, ścian zewnętrznych przy gruncie, wymianę okien i drzwi zewnętrznych oraz modernizację instalacji centralnego ogrzewania wraz z montażem absorpcyjnej gazowej pompy ciepła. Ponadto podjęte zostaną działania informacyjno-edukacyjne zwiększające świadomość w zakresie efektywności energetycznej. Koszt całkowity (w tys. PLN) to 10 654,08 z czego 2 500,00 zł Miasto pozyskało dofinansowanie z Funduszu Rozwoju Kultury Fizycznej w ramach programu Sportowa Polska. Ponadto Miasto złożyło wniosek o dof. przedsięwzięcia z budżetu Państwa - 1 000,00 tys. PLN. Przewidywana data przekazania do eksploatacji: 31.12.2021 (zakończenie robót), 28.02.2022 (zgoda na użytkowanie).</p>
<p>Modernizacja budynku po byłej kaplicy przy ul. Świętego Mikołaja (muzeum)</p>
<ul style="list-style-type: none"> • Modernizacja budynku muzeum obejmująca renowację tynków zewnętrznych, wykonanie mykologii ścian i posadzek, odwodnienia wymiana stolarki okiennej w budynku głównym
<p><i>Realizacja zadania:</i></p>
<p>Zadanie jest w trakcie realizacji. Miasto Chełm złożyło wniosek o dofinansowanie realizacji projektu „Rewitalizacja budynku po byłej kaplicy przy ul. Św. Mikołaja w Chełmie wraz z ogrodzeniem i odwodnieniem terenu”, w ramach Regionalnego Programu Operacyjnego Województwa Lubelskiego na lata 2014-2020, w ramach poddziałania 7.1. Dziedzictwo kulturowe i naturalne. Wniosek</p>

nie wybrany do dofinansowania – znajduje się na liście rezerwowej.
 Zakres rzeczowy projektu dotyczył: wymiany stolarki okiennej, odstonięcia ścian fundamentowych oraz naprawa ścian z wykonaniem izolacji pionowej, wykonania przepony poziomej metodą iniekcji, skucia i odtworzenia zniszczonych tynków zewnętrznych wraz z naprawą murów, remontu węzła sanitarnego z przystosowaniem obiektu dla osób niepełnosprawnych poruszających się na wózkach inwalidzkich, wymiany podłogi drewnianej na posadzkę z kamienia wraz warstwami pod posadzkowymi, przebudowy wewnętrznej instalacji wod-kan oraz wykonanie wewnętrznej instalacji hydrantowej z zestawem hydroforowym, wymiany instalacji elektrycznej wraz z osprzętem oświetleniowym i gniazdami wtykowymi, wymiany instalacji centralnego ogrzewania na ogrzewanie podłogowe, remontu drewnianych schodów wejściowych na chór (balkon), remontu i konserwacji balustrady i drewnianej podłogi chóru, naprawy zarysowań ścian z uzupełnieniem tynków wewnętrznych i malowaniem, wykonania monitoringu wewnętrznego i zewnętrznego, wykonania instalacji odgromowej, wyposażenia budynku w elektromechaniczny depozytor kluczy, wymiany zamków i wkładek z dostosowaniem do systemu klucza centralnego z kontrolą dostępu, zabezpieczenia drzwi wewnętrznych, zewnętrznych i krat, wyposażenia budynku w "Infokiosk" do prezentacji historii zabytku i promocji działalności statutowej muzeum, wyposażenia obiektu w oczyszczacze powietrza, przystosowania istniejącej instalacji sygnalizacji pożaru do łączności z Komendą PSP w Chełmie, wykonania nowego odwodnienia terenu wokół budynku z odprowadzeniem wód opadowych do miejskiej sieci deszczowej w ulicy Św. Mikołaja, przełożenia i modernizacji utwardzenia terenu łączącego ulicę Św. Mikołaja z ulicą J. Młodowskiej oraz wykonania remontu i odbudowy ogrodzenia terenu od ulicy Św. Mikołaja, J. Młodowskiej i od strony zachodniej działki nr 402/2.

Modernizacja budynku komunalnego przy ul. Obłońskiej w Chełmie

- Ocieplenie ścian wymiana stolarki okiennej i drzwiowej dachu przebudowa budynku oraz przebudowa części wyłączonej przez nadzór budowlany z użytkowania, wykonanie nowych instalacji c.o. o wod. – kan., elektrycznych.

Realizacja zadania:

Zadanie nie zostało zrealizowane w latach 2018 - 2019.

Docieplanie budynków

- Docieplanie budynków wspólnot mieszkaniowych
- Docieplanie budynków zarządzanych przez PUM

Realizacja zadania:

Zadanie zrealizowano w latach 2018-2019, przez Przedsiębiorstwo Usług Mieszkaniowych Sp. z o.o. w Chełmie. W ramach zadania pn.: „Docieplanie budynków wspólnot mieszkaniowych” w roku 2018 poniesiono koszty 783 025,31 zł brutto (4 budynki), zaś w 2019 r. – 252 332,30 zł brutto. Wykonywane były również docieplenia budynków przez Wspólnoty Mieszkaniowe, Szczegółowe informacje dotyczące Wspólnot Mieszkaniowych znajdują się w zadaniach bezpośrednio ich dotyczących.

Rozbudowa i unowocześnienie systemów energetycznych

- Opracowanie dokumentacji projektowych, budowa energooszczędnego oświetlenia ulic w Mieście Chełm (nie posiadających oświetlenia) między innymi w ulicach Rodziewiczówny, Stanisławskiej, Rusałki, Malowane, Judyma, Wojsławickiej (wzdłuż cmentarza) i innych.

Realizacja zadania:

Zadanie nie zostało zrealizowane w latach 2018 - 2019.

Montaż odnawialnych źródeł energii na obiektach publicznych – zadanie ujęte w Planie Gospodarki Niskoemisyjnej dla Miasta Chełm
<ul style="list-style-type: none"> Montaż instalacji fotowoltaicznych o mocy ok. 20 kW każda (łącna moc instalacji planowana jest na 140 kW) na wybranych obiektach publicznych takich jak: Przedszkola Miejskie Nr 6 i Nr 15 Szkoła Podstawowa Nr 2 i Nr 11 I Liceum Ogólnokształcące im. Stefana Czarneckiego, Zespół Szkół Budowlanych i Geodezyjnych im. 24 Pułku Artylerii Pancерnej, Zespół Szkół Ogólnokształcących Nr 7, Zespół Wychowania i Pomocy Psychologiczno – Pedagogicznej Nr 1 i Nr 2 Chełmska Biblioteka Publiczna im. Marii Pauliny Orsetti, Miejskie Przedsiębiorstwo Robót Drogowych Sp. Z.o.o., Chełmski Dom Kultury, Chełmskie Linie Autobusowe Sp. Z.o.o. jako wariant alternatywny przyjęto montaż kolektorów słonecznych i montaż mikroturbin wiatrowych
<i>Realizacja zadania:</i>
Zadanie nie zostało zrealizowane w latach 2018-2019.
Wymiana energooszczędnej oświetlenia w obiektach publicznych – zadanie ujęte w planie gospodarki niskoemisyjnej dla Miasta Chełm
<ul style="list-style-type: none"> Modernizacja oświetlenia z wymianą instalacji na nowoczesne świetlówki i oprawy w celu podniesienia komfortu pracy ludzi i zmniejszenia kosztów oświetlenia budynków jako wariant alternatywny przyjęto montaż systemów i urządzeń umożliwiających zautomatyzowane zarządzanie oświetleniem (np. czujniki ruchu, czujniki zmierzchove) i przeprowadzenie szkoleń z zakresu kształtowania postaw sprzyjających oszczędności energii elektrycznej wśród pracowników
<i>Realizacja zadania:</i>
Zadanie nie zostało zrealizowane w latach 2018 - 2019.
Modernizacja oświetlenia ulicznego – działanie ujęte w Planie gospodarki niskoemisyjnej dla Miasta Chełm
<ul style="list-style-type: none"> Modernizacja oświetlenia ulicznego poprzez wymianę (na oprawy typu LED) oraz zastosowanie systemów sterowania oświetleniem ulicznym w ramach tzw. Rozwiązań Smart Lighting – Inteligentnego racjonalizowania zużycia energii elektrycznej na oświetlenie ulic.
<i>Realizacja zadania:</i>
Zadanie nie zostało zrealizowane w latach 2018 - 2019.
Inwentaryzacja oświetlenia ulicznego – działanie ujęte w Planie gospodarki niskoemisyjnej dla Miasta Chełm
<ul style="list-style-type: none"> Szczegółowa Inwentaryzacja zasobów oświetleniowych będzie stanowiła działanie poprzedzające modernizację. Umożliwi ustalenie struktury własnościowej punktów oświetleniowych, własności działek na których zlokalizowane są słupy oświetleniowe a także określenie zasobów mocy i typów opraw, ich stanu technicznego stanu technicznego słupów i koniecznych prac towarzyszących.
<i>Realizacja zadania:</i>
Zadanie nie zostało zrealizowane w latach 2018 - 2019.
Rozbudowa systemu dróg rowerowych – działanie ujęte w Planie gospodarki niskoemisyjnej dla Miasta Chełm
<ul style="list-style-type: none"> Budowa tras i ścieżek rowerowych łączących miejscowości CHOF oraz miejsca o istotnym znaczeniu dla turystyki i rekreacji w tym m. in. Budowa ścieżki rowerowej wzdłuż ul. Zawadówka oraz dalej wzdłuż drogi wojewódzkiej nr 812 przez Rejowiec dla Krasnegostawu , połączenie istniejącego odcinka ścieżki

<p>rowerowej wzdłuż lasu „Kumowa Dolina” z budowaną ścieżką w ramach projektu ścieżek rowerowych Polski Wschodniej. Budowa ścieżek rowerowych wraz z miejscami infrastruktury reakcyjnej w lesie „Kumowa Dolina” Chełmski Szlak Rowerowy, Budowa ścieżki pieszo-rowerowej wzdłuż DW 844 od miasta Chełm do zbiornika wodnego w Natalinie, ścieżki leżące w obrębie ChOF zostaną włączone w system tras Rowerowych Polski Wschodniej</p>
<p><i>Realizacja zadania:</i></p>
<p>Zadanie ciągle, w trakcie realizacji, realizowane przez Miasto Chełm. W roku 2018 ogłoszony był przetarg, który został unieważniony, natomiast w roku 2019 ogłoszono kolejny przetarg, który został rozstrzygnięty, a umowa z Wykonawcą podpisana w lutym 2020 dotyczący budowy ścieżki rowerowej i chodnika wzdłuż drogi wojewódzkiej nr 844 w oparciu o przedsięwzięcie "Budowa niskoemisyjnego systemu transportu w Chełmskim Obszarze Funkcjonalnym" współfinansowane ze środków Europejskiego Funduszu Rozwoju Regionalnego w ramach Regionalnego Programu Operacyjnego Województwa Lubelskiego na lata 2014-2020. Termin wykonania został wydłużony do 31 maja 2021 roku</p>
<p>Komunikacja publiczna – działania ujęte w Planie gospodarki niskoemisyjnej dla Miasta Chełm</p>
<ul style="list-style-type: none"> • Zwiększenie roli transportu miejskiego jako alternatywy dla motoryzacji indywidualnej. Działania promocyjne i edukacyjne służące zwiększonemu wykorzystaniu niskoemisyjnego transportu zbiorowego i innych przyjaznych środowisku form mobilności miejskiej.
<p><i>Realizacja zadania:</i></p>
<p>Zadanie jest w trakcie realizacji. W roku 2018 ogłoszony był przetarg na uruchomienie systemu roweru miejskiego i gminnego dot. projektu "Budowa niskoemisyjnego systemu transportu w Chełmskim Obszarze Funkcjonalnym" współfinansowane ze środków Europejskiego Funduszu Rozwoju Regionalnego w ramach Regionalnego Programu Operacyjnego Województwa Lubelskiego na lata 2014-2020, który został również unieważniony, a obecnie w 2020 roku ogłoszono dwa zapytania ofertowe dotyczące doradztwa w zakresie opracowania dokumentacji niezbędnej do udzielenia zamówienia publicznego o wartości szacunkowej powyżej wyrażonej w złotych równowartości kwoty 214 000,00 euro na usługę uruchomienia i zarządzania systemem roweru miejskiego i gminnego oraz dostawę 3 autobusów i sprzętu wraz z oprogramowaniem na potrzeby dynamicznej informacji pasażerskiej. Przewidywany termin realizacji przedsięwzięć w 2021 roku. Działania promocyjne dotyczące ww. projektu przewidziane również w 2021 roku, zgodnie z aneksem do umowy o dofinansowanie.</p>
<p>Carport – działanie ujęte w Planie gospodarki niskoemisyjnej dla Miasta Chełm</p>
<ul style="list-style-type: none"> • Stworzenie infrastruktury umożliwiającej ładowanie baterii pojazdów zasilanych energią elektryczną. Oprócz stacji ładowania podłączonych do sieci elektroenergetycznej, podobną rolę mogą pełnić wiaty parkingowe, w których zadaszenie mogą stanowić moduły fotowoltaiczne. Uzyskana energia mogłaby być również wykorzystywana w innych celach np. do zasilania innych podłączonych urządzeń (np. oświetlenia)
<p><i>Realizacja zadania:</i></p>
<p>Zadanie nie zostało zrealizowane w latach 2018-2019.</p>
<p>Poprawa mobilności miejskiej – działanie ujęte w Planie gospodarki niskoemisyjnej dla</p>

Miasta Chełm
<ul style="list-style-type: none"> • INTEGRACJA RÓŻNYCH ŚRODKÓW TRANSPORTU ORAZ OBSŁUGI PODRÓŻNYCH (budowa/przebudowa węzłów (centrów) przesiadkowych, systemy Park&Ride, także na potrzeby kolei, umiejscowione w racjonalnych lokalizacjach, infrastruktura obsługi osób korzystających z transportu zbiorowego, organizacja i koordynacja rozkładów jazdy, w tym uruchomienie kompleksowej i interaktywnej informacji pasażerskiej, BUDOWA, PRZEBUDOWA ORAZ WYZNACZANIE DROGI/TRAS/ŚCIEŻEK ROWEROWYCH W RAMACH ZINTEGROWANEJ SIECI W MIEŚCIE, ORGANIZACJA I ZARZĄDZENIE RUCHEM W MIEŚCIE (organizacja ruchu ułatwiająca sprawne poruszanie się pojazdów komunikacji zbiorczej (np. budowa buspasów, wydzielonych pasów ruchu dla autobusów), wdrożenie rozwiązań z zakresu tematycznych systemów zarządzania ruchem oraz rozwiązań umożliwiających wdrożenie strefy ograniczonej emisji komunikacyjnej, systemowa informacji dynamicznej na przystankach komunikacji publicznej, budowę bezpiecznych przejść dla pieszych, wypożyczalni rowerów, wymianę wiat przystankowych.
<i>Realizacja zadania:</i>
<p>Zadanie ciągłe, realizowane przez Miasto Chełm.</p> <p>Węzeł przesiadkowy ma powstać w ramach projektu "Budowa niskoemisyjnego systemu transportu w Chełmskim Obszarze Funkcjonalnym" współfinansowanego ze środków Europejskiego Funduszu Rozwoju Regionalnego w ramach Regionalnego Programu Operacyjnego Województwa Lubelskiego na lata 2014-2020, na Placu Dworcowym im. Zygmunta Rumla, który został wyremontowany w roku 2018. W chwili obecnej zintegrowane są w tym miejscu indywidualne środki transportu, w postaci parkingu dla samochodów osobowych, znajduje się tam przystanek Chełmskich Linii Autobusowych oraz sąsiedni dworzec PKP, natomiast w ramach projektu zaplanowane jest także ustawienie stacji systemu roweru miejskiego i gminnego.</p>
Rozwój rozproszonych źródeł energii – duże instalacje – działanie ujęte w Planie gospodarki niskoemisyjnej dla Miasta Chełm
<ul style="list-style-type: none"> • Działania promocyjne i wsparcie procedury administracyjnej dla realizacji komercyjnej instalacji wykorzystującej źródła odnawialnej do produkcji energii elektrycznej sprzedawanej do sieci elektroenergetycznej – budowa farmy fotowoltaicznej o mocy 1 MW wariantem alternatywnym jest budowa instalacji fotowoltaicznej przez powołaną do tego celu spółkę samorządową lub w ramach partnerstwa publiczno-prywatnego
<i>Realizacja zadania:</i>
<p>Zadanie ciągłe, realizowane przez Urząd Miasta Chełm. W latach 2018 -2019 do Departamentu Komunalnego Wydziału Ochrony Środowiska, nie wpłynął żaden wniosek w sprawie budowy farmy fotowoltaicznej o mocy 1 MW.</p>
Rozwój rozproszonych źródeł energii – małe instalacje – działanie ujęte w Planie gospodarki niskoemisyjnej dla Miasta Chełm
<ul style="list-style-type: none"> • Działania informacyjne, promocyjne wsparcie procedur administracyjnych dla realizacji instalacji produkujących energię odnawialną dla małych przedsiębiorstw i zakładów produkcyjnych, które będą wykorzystywały energię elektryczną do zasilania maszyn i urządzeń. Planowane jest zamontowanie 85 instalacji o mocy 40 kW każda.

<i>Realizacja zadania:</i>
Zadanie nie zostało zrealizowane w latach 2018-2019.
Rozwój rozproszonych źródeł energii – mikro instalacje – działanie ujęte w Planie gospodarki niskoemisyjnej dla Miasta Chełm
<ul style="list-style-type: none"> • Działania informacyjne, promocyjne i wsparcie procedur administracyjnych, przygotowania i przeprowadzenia realizacji instalacji produkcyjnych indywidualnych mieszkańców Chełma. Planowana ilość zamontowanych instalacji to ok. 800 sztuk. Wariantem alternatywnym jest montaż instalacji fotowoltaicznych z systemem akumulacji wytworzonej energii (tzw. Instalacja typu off-grid)
<i>Realizacja zadania:</i>
Zadanie nie zostało zrealizowane w latach 2018-2019.
Rozwój rozproszonych źródeł energii – kolektory słoneczne – działanie ujęte w Planie gospodarki niskoemisyjnej dla Miasta Chełm
<ul style="list-style-type: none"> • Działania informacyjne, promocyjne i wsparcie procedur administracyjnych, przygotowania i przeprowadzenia inwestycji wykonywania instalacji kolektorów słonecznych dla zabudowy jednorodzinnej. Planowana ilość instalacji do zamontowania do ok. 935 sztuk.
<i>Realizacja zadania:</i>
Zadanie nie zostało zrealizowane w latach 2018-2019.
Ograniczenie niskiej emisji z budynków mieszkalnych – działanie ujęte w Planie gospodarki niskoemisyjnej dla Miasta Chełm
<ul style="list-style-type: none"> • Działania informacyjne, edukacyjne i promocyjne dotyczące możliwości uzyskania dofinansowania wymiany kotłów węglowych na rozwiązania mniej emisyjne. Pomoc w przygotowaniu i przeprowadzeniu inwestycji. W ramach działania zakłada się wymianę kotłów w ok. 4149 obiektach mieszkalnych.
<i>Realizacja zadania:</i>
Zadanie zostało zrealizowane jedynie w zakresie edukacyjnym w latach 2018-2019. Z inicjatywy Prezydenta w lutym 2019r. przy Wydziale Ochrony Środowiska uruchomiono Biuro ds. Termomodernizacji. W zakresie jego działania jest: - monitorowanie działań związanych z emisją pyłów i innych zanieczyszczeń wprowadzanych do atmosfery, - koordynowanie pomocy w zakresie termomodernizacji budynków, - współpraca z właściwymi instytucjami i jednostkami w zakresie realizowanych zadań. Biuro ds. Termomodernizacji Urzędu Miasta Chełm na bieżąco udziela mieszkańcom miasta informacji o warunkach, kryteriach, zasadach otrzymania dotacji do wymiany starych pieców i kotłów na paliwo stałe z Programu priorytetowego "Czyste Powietrze" oraz o warunkach uzyskania wsparcia za likwidację istniejącego systemu ogrzewania tradycyjnymi piecami lub kotłami c.o. starej generacji na paliwo stałe na ogrzewanie energią elektryczną lub zastąpienie ogrzewaniem ciepłem z miejskiej sieci ciepłowniczej. Z myślą o mieszkańcach miasta Wydział Ochrony Środowiska w dniu 29 kwietnia 2019 r. zorganizował bezpłatne szkolenie w zakresie gospodarki niskoemisyjnej, na którym krok po kroku objaśniono uczestnikom jak wypełnić formularz wniosku o dofinansowanie z ww. Programu. Szkolenie przeprowadzone przez Doradców Energetycznych Urzędu Marszałkowskiego Województwa Lubelskiego spotkało się z dużym zainteresowaniem. Wzięło w nim udział ok. 140 osób planujących wymianę kotłów grzewczych. Dnia 13 sierpnia br. w sali konferencyjnej nr 1 Urzędu Miasta Chełm odbyło się seminarium pn.: "Kompleksowa termomodernizacja – jak ją skutecznie przeprowadzić i jakie są

korzyści ekonomiczne, społeczne i środowiskowe". Organizatorem spotkania była Fundacja Ziemia i Ludzie. Seminarium poprowadził dr inż. Szymon Firląg – adiunkt na Wydziale Inżynierii Lądowej Politechniki Warszawskiej. Celem szkolenia było przybliżenie zagadnień z zakresu termomodernizacji budynków, podstawowych założeń realizacyjnych i technicznych, aktualnych źródeł finansowania inwestycji termomodernizacyjnych, audyt energetyczny oraz korzyści ekonomicznych, środowiskowych i społecznych, w tym ochrony powietrza. Uczestnikami spotkania byli urzędnicy, przedstawiciele zarządów spółdzielni i wspólnot mieszkaniowych, a także osoby zainteresowane termomodernizacją domów.

Zagadnienia związane z czystością powietrza i sposobem ograniczania emisji zanieczyszczeń do powietrza są omawiane w ramach programów edukacji ekologicznej prowadzonych w jednostkach oświatowych na terenie miasta Chełm. Akcje edukacyjne mają na celu uświadamianie społeczeństwa w zakresie: szkodliwości spalania odpadów w paleniskach domowych, korzyści płynących z podłączenia do scentralizowanych źródeł ciepła, termomodernizacji, promocji nowoczesnych niskoemisyjnych źródeł ciepła, korzyści jakie niesie dla środowiska korzystanie ze zbiorowych systemów komunikacji lub alternatywnych systemów transportu (rower, poruszanie się pieszo) i inne. Programy te obejmują realizację różnorodnych zadań z tego zakresu. Ich realizacja przyczynia się do kształtowania wśród dzieci, młodzieży i dorosłych mieszkańców miasta podstawy odpowiedzialności za stan środowiska, a także zmniejszenia stopnia zanieczyszczenia powietrza. Zadania te realizowane są poprzez przeprowadzenie konkursów wiedzy, pogadanek, prelekcji, wyświetlanie prezentacji, multimedialnych, wykonanie ulotek o tematyce ochrony powietrza.

Termomodernizacja budynków mieszkalnych – działanie ujęte w Planie gospodarki niskoemisyjnej dla Miasta Chełm

- Działania informacyjne, edukacyjne i promocyjne dotyczące możliwości uzyskania dofinansowania termomodernizacji tj. ocieplenia obiektu, wymiany okien oraz drzwi zewnętrznych, modernizacji systemu grzewczego, systemu wentylacyjnego, podłączenia budynku do sieci ciepłowniczej, modernizacji systemu grzewczego, systemu wentylacyjnego, podłączenia budynków do sieci ciepłowniczej, modernizacji systemu przygotowania ciepłej wody użytkowej, zastosowania odnawialnych źródeł energii, implementacji systemów zarządzania energią, innych działań wynikających z przeprowadzonego audytu. W ramach działania zakłada się termomodernizację ok. 23,8 % lokali mieszkalnych

Realizacja zadania:

Zadanie zostało zrealizowane w latach 2018-2019. Powyższe zadanie szczegółowo opisane przy zadaniach związanych z „termomodernizacją”.

Rozwój budownictwa pasywnego i energooszczędnego – działanie ujęte w Planie gospodarki niskoemisyjnej dla Miasta Chełm

- Działania informacyjne, edukacyjne i promocyjne dotyczące możliwości uzyskania dofinansowania dla nowo powstających budynków realizowanych jako domy pasywne

Realizacja zadania:

Zadanie nie zostało zrealizowane w latach 2018-2019.

Wdrażanie systemu „zielonych zamówień publicznych” – działanie ujęte w Planie gospodarki niskoemisyjnej dla Miasta Chełm

- Wdrażanie polityki w ramach której podmioty publiczne włączają kryteria i/lub

wymagania ekologiczne do procesu zakupów (proceder udzielania zamówień publicznych) i m.in. poszukują rozwiązań ograniczających negatywny wpływ produktów/usług na środowisko
<i>Realizacja zadania:</i>
Zadanie nie zostało zrealizowane w latach 2018-2019.
Adaptacja posiadanej dokumentacji projektowej do zastosowania zielonej energii oraz „Aktualizacji Planu Gospodarki Niskoemisyjnej” – działanie ujęte w Planie gospodarki niskoemisyjnej dla Miasta Chełm
<ul style="list-style-type: none"> • Aktualizacja stadium uwarunkowań i kierunków zagospodarowania przestrzennego, MPZP oraz wszelkich strategii planów i programów tak aby uwzględniały one możliwość realizacji w obszarze miasta działań poprawiających efektywność energetyczną oraz wykorzystanie OZE
<i>Realizacja zadania:</i>
Zadanie ciągle, realizowane przez Urząd Miasta Chełm. W latach 2018-2019 przyjęte zostały uchwały:
<ul style="list-style-type: none"> • Uchwała Nr IV/34/19 Rady Miasta Chełm z dnia 28 grudnia 2018 r. w sprawie miejscowego planu zagospodarowania przestrzennego Miasta Chełm dla przebiegu linii elektroenergetycznej 400 kV (Dz. U. Woj. Lubelskiego poz. 810 z dnia 30 stycznia 2019 r.) • Uchwała Nr IV/35/19 Rady Miasta Chełm z dnia 28 grudnia 2018 r. w sprawie miejscowego planu zagospodarowania przestrzennego osiedla Zachód, obszaru Synów Pułku – Zachodnia (Dz. U. Woj. Lubelskiego poz. 851, z dnia 1 lutego 2019 r.). <p>W ww. uchwałach w ustaleniach ogólnych zawarte są zasady ochrony środowiska, przyrody i krajobrazu kulturowego.</p> <p>1) w zakresie ochrony zieleni i walorów przyrodniczych ustala się:</p> <ol style="list-style-type: none"> a) wprowadzanie nowych inwestycji z uwzględnieniem zieleni, b) zaprojektowanie nowych nasadzeń drzew w pasie drogowym z uwzględnieniem drzew szczepionych, wartościowych przyrodniczo, c) zachowanie zdrowych i starych drzew; wycinanie drzewostanu powinno mieć charakter marginalny i sprowadzać się do egzemplarzy najmniej wartościowych, z dopuszczeniem wycinki drzew również w innych uzasadnionych przypadkach wynikających np. z zagrożenia bezpieczeństwa ludzi i mienia; <p>2) ustala się nakaz stosowania zasad ochrony dla Głównego Zbiornika Wód Podziemnych nr 407 „Chełm – Zamość” poprzez:</p> <ol style="list-style-type: none"> a) zakaz wprowadzania nieoczyszczonych ścieków do wód i gruntu, b) zakaz realizacji obiektów szczególnie uciążliwych dla środowiska wodnego, c) zakaz składowania odpadów i innych materiałów nie zabezpieczonych przed przenikaniem do gruntu substancji szkodliwych dla środowiska, d) realizacja zbiorczego systemu gospodarki wodno-ściekowej, obowiązek likwidacji lokalnych źródeł zanieczyszczeń wód podziemnych i powierzchniowych (dziłkie wysypiska, zrzuty nieoczyszczonych ścieków, nieszczelne szamba itp.), e) prowadzenie lokalnego monitoringu wód podziemnych, szczególnie w otoczeniu obiektów stanowiących potencjalne zagrożenie dla jakości wód; <p>3) tereny oznaczone symbolami UC, U, zalicza się do terenów chronionych akustycznie; dopuszczalny poziom hałasu od dróg oraz od pozostałych obiektów i działalności będącej źródłem hałasu dla rodzajów terenów chronionych akustycznie nie może</p>

przekraczać norm określonych w przepisach odrębnych;

5) ustala się ochronę powietrza przed zanieczyszczeniami poprzez:

- a) zaopatrzenie w energię ciepłą w oparciu o scentralizowany system ciepłowniczy miasta lub w oparciu o indywidualne rozwiązania przy stosowaniu proekologicznych wysokosprawnych źródeł energii cieplnej charakteryzujących się brakiem lub niską emisją substancji do powietrza,
- b) zakaz budowy biogazowni,
- c) stosowanie zieleni izolacyjnej przy ciągach komunikacyjnych, zalecane są gatunki rodzime liściaste, odporne na emisję spalin samochodowych,
- d) w prowadzonej działalności usługowej wprowadza się wymóg stosowania instalacji i technologii zapewniających ograniczenie wielkości substancji odprowadzanych do powietrza do poziomów dopuszczalnych oraz eliminujących powstawanie uciążliwego oddziaływania odorami na tereny sąsiednie;

6) oddziaływanie związane z prowadzoną działalnością nie może powodować przekroczenia standardów jakości środowiska określonych w przepisach odrębnych, poza granicami nieruchomości, do której ma prawo prowadzący działalność;

7) ustala się ochronę przed promieniowaniem elektromagnetycznym poprzez określenie dopuszczalnych poziomów pól elektromagnetycznych w środowisku zgodnie z przepisami odrębnymi.

Edukacja lokalnej społeczności – działanie ujęte w planie gospodarki niskoemisyjnej dla Miasta Chełm

- Edukacja lokalnej społeczności w zakresie efektywności energetycznej będzie obejmowała promocję energooszczędnych źródeł i oszczędności energii, kampanie edukacyjno-informacyjne na temat możliwości zmniejszenia zużycia energii w domu, promocje mechanizmów finansowych dotyczących montażu kolektorów słonecznych, ogniw fotowoltaicznych i innych źródeł energii (rozprowadzanie ulotek/broszur, organizacja spotkań, informacyjno-szkoleniowych)

Realizacja zadania:

Zadanie zostało zrealizowane w roku 2019 przez Urząd Miasta Chełm.

W dniach 6, 8 sierpnia 2019 Urząd Miasta Chełm zorganizował 4 spotkania informacyjne dla mieszkańców miasta Chełm pn. „Odnawialne źródła energii”. Podczas spotkania zaprezentowane zostały zagadnienia:

- informacja o możliwości uzyskania dofinansowania na montaż instalacji – ogniw fotowoltaicznych służących do produkcji energii elektrycznej ze słońca i instalacji kolektorów słonecznych;
- instalacja ogniw fotowoltaicznych, warunki techniczne – dobór mocy, możliwości montażu instalacji na dachu skośnym i na gruncie
- kolektory słoneczne – budowa, zasady działania, możliwości montażu, eksploatacji instalacji, produkcji ciepła oraz doboru mocy

W spotkaniach uczestniczyło łącznie 180 osób.

Termomodernizacja budynków – działanie ujęte w Planie gospodarki niskoemisyjnej dla Miasta Chełm

- Termomodernizacja budynków będących w zasobach Górnicy Spółdzielni Mieszkaniowej, w tym: likwidacja 3 wymiennikowni grupowych, modernizacja 18 węzłów cieplnych, docieplenie 7 budynków, docieplenie stropodachów w 12 budynkach wymiana stolarki okiennej na klatkach schodowych i w piwnicach 12 budynków

Realizacja zadania:

Zadanie zostało zrealizowane w 2019 r. „Górnicza” Spółdzielnia Mieszkaniowa wykonała termomodernizację następujących budynków mieszkalnych:

1) Chełm, ul. Szarych Szeregów 5A:

- powierzchnia użytkowa budynku – 1942,20 m²
- częściowe ocieplenie ścian – 508,63 m³,
- poniesione koszty docieplenia wraz z robotami towarzyszącymi – 114 000,00

2) Chełm, ul. Szarych Szeregów 5B

- powierzchnia użytkowa budynku – 1490,00 m²
- częściowe ocieplenie ścian – 574,36 m³,
- poniesione koszty docieplenia wraz z robotami towarzyszącymi – 128 000,00

3) Chełm, ul. Szarych Szeregów 7A

- powierzchnia użytkowa budynku – 1442,80 m²
- częściowe ocieplenie ścian – 887,44m³,
- poniesione koszty docieplenia wraz z robotami towarzyszącymi – 180 000,00

Termomodernizacja budynków należących do Spółdzielni Mieszkaniowej „Starówka” – działanie ujęte w Planie gospodarki niskoemisyjnej dla Miasta Chełm

- Termomodernizacja budynków będących w zasobach Spółdzielni Mieszkaniowej „Starówka”, w tym: odnowienie elewacji 3 budynków, z ociepleniem ścian elewacji oraz remont dachów (łącznie z dociepleniem) Zmiana oświetlenia na klatkach schodowych na energooszczędne z czujnikami ruchu, wymiana drzwi domofonowych, wymiana okien na klatkach schodowych i pomieszczeń piwnicznych

Realizacja zadania:

Zadanie nie zostało zrealizowane w latach 2018-2019.

Termomodernizacja budynków należących do Chełmskiej Spółdzielni Mieszkaniowej – działanie ujęte w Planie gospodarki niskoemisyjnej dla Miasta Chełm

- Kompleksowe termomodernizacje budynków będących w zasobach Chełmskiej Spółdzielni Mieszkaniowej, w tym z częściową zmianą źródeł energii na źródła odnawialne oraz podłączeniem dodatkowych, nowych źródeł czynnika cieplnego z OZE: 17 budynków wielorodzinnych mieszkaniowych ogrzewanych z wymiennikowni grupowych, 5 budynków wielorodzinnych mieszkalnych ogrzewanych z wymiennikowni, 2 budynki usługowo-handlowe ogrzewane z wymiennikowni kompaktowych, 4 budynki usługowo-handlowe, ogrzewane z wymiennikowni grupowych, grupowych-kompaktowych

Realizacja zadania:

Zadanie zostało zrealizowane w części w roku 2019. Wymianę stolarki wykonano w 26 budynków na 8 ulicach. Poniżej zestawienie:

Lp.	Rejon działania (ulica)	Nr budynku
1	Słowackiego	14, 16, 26
2	Szwolężerów	13, 14
3	Wołyńska	3, 5, 13, 16a, 18
4	Ks. Piotra Skargi	1, 3, 9
5	Piłsudskiego	15, 17, 18, 19, 22, 30
6	Szymanowskiego	2, 11, 13, 15
7	Gen. Maczka	5
8	Gen. Andersa	4

Dodatkowo przeprowadzono termomodernizację budynków nr 11, 13 oraz 15 na ul. Szymanowskiego.

<p>W związku z powyższymi działaniami poniesiono następujące koszty:</p> <ul style="list-style-type: none"> - termomodernizacja budynków – 2 173 976,61 zł - wymiana stolarki – 236 179,68 zł
<p>Termomodernizacja budynków należących do Spółdzielni Mieszkaniowej „Bazylany” + montaż kolektorów słonecznych – działanie ujęte w Planie gospodarki niskoemisyjnej dla Miasta Chełm</p>
<ul style="list-style-type: none"> • Termomodernizacje budynków będących w zasobach : opracowanie audytów energetycznych i sporządzenie wniosków o dofinansowanie, docieplenie budynków oraz instalacja odnawialnych źródeł energii (kolektorów słonecznych) na 7 budynkach oraz modernizacja instalacji elektrycznych oświetleniowych w budynkach z zastosowaniem oszczędnych systemów oświetlenia klatek schodowych
<p><i>Realizacja zadania:</i></p> <p>Zadanie zrealizowano w latach 2018 - 2019. Spółdzielnia Mieszkaniowa „Bazylany” w Chełmie dzięki dofinansowaniu w ramach Osi Priorytetowej 5 Efektywność energetyczna i gospodarka niskoemisyjna. Działanie 5.3. Efektywność energetyczna sektora mieszkaniowego Regionalnego Programu Operacyjnego Województwa Lubelskiego na lata 2014 – 2020, przeprowadziła kompleksową termomodernizację następujących budynków:</p> <ol style="list-style-type: none"> 1. Budynek wielorodzinny przy ul. S. Małachowskiego 2 – koszt termomodernizacji 1 610 860 zł 2. Budynek wielorodzinny przy ul. S. Małachowskiego 4 – koszt termomodernizacji 1 060 111 zł 3. Budynek wielorodzinny przy ul. Aleja 3 Maja 4 – koszt termomodernizacji 1 128 982 zł <p>Kompleksowa termomodernizacja wykazanych budynków obejmowała:</p> <ul style="list-style-type: none"> - opracowanie audytów energetycznych, - przygotowanie dokumentacji, - docieplenie ścian zewnętrznych, - docieplenie stropodachu i stropu piwnic, - wymiana stolarki okiennej i drzwiowej cz. wspólnych, - modernizacja instalacji oświetleniowej cz. Wspólnych, - regulacja c.o., - instalacja solarna do podgrzewu c.w.u. <p>Dodatkowo Spółdzielnia Mieszkaniowa „Bazylany” w swoich zasobach mieszkaniowych posiada 10 budynków wielorodzinnych, w tym: w 3 budynkach przeprowadzono termomodernizację, zgodnie z powyższym wykazem oraz 1 budynek we wrześniu 2020 r. był w trakcie termomodernizacji.</p>
<p>Zakup niskoemisyjnych samochodów dla Policji w Chełmie – działanie ujęte w Planie gospodarki niskoemisyjnej dla Miasta Chełm</p>
<ul style="list-style-type: none"> • Zakup 4 samochodów o niskiej emisji spalin spełniających normę emisji spalin EURO 6
<p><i>Realizacja zadania:</i></p> <p>Zadanie nie zostało zrealizowane w latach 2018-2019.</p> <p>Jednocześnie warto zaznaczyć, iż do Policji w Chełmie w latach 2018 - 2019 wprowadzono łącznie 12 szt. pojazdów spełniających normę emisji spalin EURO 6 o łącznej wartości 1 290 841,13 zł brutto w tym:</p>

<ul style="list-style-type: none"> - rok 2018 - 5 pojazdów o łącznej wartości 405 337,34 zł brutto; - rok 2019 - 7 pojazdów o łącznej wartości 885 503,79 zł brutto.
Termomodernizacja obiektów w Zakładzie Karnym w Chełmie – działanie ujęte w Planie gospodarki niskoemisyjnej dla Miasta Chełm
<ul style="list-style-type: none"> • Termomodernizacja 4 budynków Zakładu Karnego w Chełmie: wymiana stolarki okiennej, drzwiowej, docieplenie stropodachów, docieplenie ścian elewacji, wymiana oświetlenia wewnętrznego na energooszczędne, modernizacja instalacji c.w.u. z możliwością zastosowania odnawialnych źródeł ciepła (instalacja solarna wraz z zasobnikami wody)
<i>Realizacja zadania:</i>
Zadanie zostało zrealizowane w latach 2018 – 2019 przez Zakład Karny w Chełmie.
Pełna termomodernizacja budynków administracyjnych przez Wspólnoty Mieszkaniowe – działanie ujęte w Planie gospodarki niskoemisyjnej dla Miasta Chełm
<ul style="list-style-type: none"> • Pełna termomodernizacja budynków 78 Wspólnot Mieszkaniowych
<i>Realizacja zadania:</i>
Zadania zrealizowane w 2018 r. przez Przedsiębiorstwo Usług Mieszkaniowych Sp. z o.o. poprzez następujące termomodernizacje budynków: <ol style="list-style-type: none"> 1. Wspólnota Mieszkaniowa ul. H. Sienkiewicza 13 – termomodernizacja budynku – koszt wykonania 237 978,39 zł 2. Wspólnota Mieszkaniowa ul. J. Słowackiego 1 – termomodernizacja budynku – koszt wykonania 201 741,89 zł 3. Wspólnota Mieszkaniowa ul. Uściługska 31 – termomodernizacja budynku – koszt wykonania 187 351,12 zł
Częściowa modernizacja budynków administrowanych przez Wspólnoty – działanie ujęte w Planie gospodarki niskoemisyjnej dla Miasta Chełm
<ul style="list-style-type: none"> • Częściowa termomodernizacja budynków administrowanych przez Wspólnoty Mieszkaniowe: wymiana okien i sposobu ogrzewania
<i>Realizacja zadania:</i>
Zadania zrealizowane w 2018 r. przez Przedsiębiorstwo Usług Mieszkaniowych Sp. z o.o. poprzez następujące termomodernizacje budynków: <ol style="list-style-type: none"> 1. Wspólnota Mieszkaniowa ul. H. Sienkiewicza 14 – rodzaj działania: <ol style="list-style-type: none"> a. Docieplenie styropianem; b. wymiana okien; c. wymiana drzwi; d. Wymiana pokrycia dachowego i obróbek blacharskich - koszt wykonania – 155 953,91 zł <p>Wspólnota Mieszkaniowa Nieruchomości przy ul. G. Stephensona 2, 4, 6, 8 w Chełmie w roku 2019, wykonała termomodernizację w postaci wymiany stolarki okiennej w lokalu mieszkaniowym (ul. Stephensona 6 o powierzchni 44,99 m². Lokal zajmowany przez najemcę Urzędu Miasta Chełm.</p> <p>Wspólnota Mieszkaniowa „Trójkąt” w roku 2019, poddała termomodernizacji w zakresie wymiany stolarki okiennej ze stolarki drewnianej na okna szklone szkłem komorowym, budynki o powierzchni użytkowej mieszkań 2495,00 m².</p>
Działania poprawiające sprawności energetyczną Spółdzielni Mieszkaniowych – działanie ujęte w Planie gospodarki niskoemisyjnej dla Miasta Chełm
<ul style="list-style-type: none"> • Termomodernizacja budynków spółdzielni mieszkaniowych z terenu miasta podłączonych do sieci ciepłowniczej – budynki Spółdzielni „Na Klinie”, „Eskulap”,

„Rondo”, „Na Sygnale”, „Niedźwiadek”, „Demos”, „Energetyk”, „Odrodzenie”, „Filar”, „Zacisze”, „Centrum”, „Bakalarz”
<i>Realizacja zadania:</i>
Zadanie zostało zrealizowane w latach 2018 - 2019 przez Spółdzielnię Mieszkaniową „Centrum”. W 2019 roku nastąpiła wymiana stolarki okiennej w następujących lokalach mieszkalnych: - ul. Siedlecka 2A (1 lokal, pow. użyt. 39,50 m ²) - ul. Siedlecka 2B (2 lokale, pow. użyt. 92,80 m ²) - ul. Poczтовая 28A (1 lokal, pow. użyt. 51,96 m ²) - ul. Partyzantów 7 (3 lokale, pow. użyt. 130,50 m ²)
Rozbudowa infrastruktury oświatowej na terenie miasta Chełm – działanie ujęte w Planie gospodarki niskoemisyjnej dla Miasta Chełm
<ul style="list-style-type: none"> • Termomodernizacja obiektów szkół: ZSO Nr 8: termomodernizacja wraz z rozbudową i modernizacją pływalni (ocieplenie ścian, stropów, wymiana stolarki okiennej i drzwiowej, modernizacja instalacji c.o. rozbudowa i modernizacja pływalni), ZSO Nr 7: termomodernizacja – ocieplenie ścian, stropów, wymiana stolarki okiennej i drzwiowej: modernizacja instalacji c.o., SP Nr 11 termomodernizacja ścian, stropów, wymiana stolarki okiennej i drzwiowej, modernizacja instalacji c.o.
<i>Realizacja zadania:</i>
Informacje o termomodernizacji ZSO nr 8 w opisie realizacja zadania pn.: „Termomodernizacja ZSO nr 8 wraz z rozbudową i modernizacją pływalni” Termomodernizacja ZSO Nr 7 – zadanie w trakcie realizacji: Miasto Chełm złożyło wniosek o dofinansowanie „Termomodernizacja obiektów użyteczności publicznej” - możliwość uzyskania dofinansowania z Programu „Środowisko, energia i zmiany klimatu”, obszar programowy „Energia odnawialna, efektywność energetyczna, bezpieczeństwo energetyczne” Mechanizmu Finansowego Europejskiego Obszaru Gospodarczego 2014-2021. W ramach projektu przeprowadzona zostanie głęboka termomodernizacja budynku Szkoły Podstawowej Nr 7, obejmująca: ocieplenie stropodachów, dachów, ścian zewnętrznych, ścian zewnętrznych przy gruncie, wymianę okien i drzwi zewnętrznych oraz modernizację instalacji centralnego ogrzewania wraz z montażem absorpcyjnej gazowej pompy ciepła. Ponadto podjęte zostaną działania informacyjno-edukacyjne zwiększające świadomość w zakresie efektywności energetycznej.
Rozbudowa systemu ochrony przeciwpożarowej – działanie ujęte w Planie gospodarki niskoemisyjnej dla Miasta Chełm
<ul style="list-style-type: none"> • Przebudowa, nadbudowa oraz rozbudowa obiektów Jednostki Ratowniczo-Gaśniczej Nr 2 w Chełmie, modernizacja poddasza budynku JRG 1 z przeznaczeniem na pomieszczenia Centrum Zarządzania Kryzysowego
<i>Realizacja zadania:</i>
Zadanie zostało zrealizowane w latach 2018 - 2019 poprzez poniższe zadania: 1) Przebudowa, rozbudowa i nadbudowa głównego budynku strażnicy wraz z przebudową kotłowni. Przebudowa i rozbudowa budynku gospodarczego – garażowego oraz przebudowa placu manewrowego i dróg wewnętrznych oraz zakup pierwszego wyposażenia w Chełmie przy ul. Okszowskiej 9 Zadanie zrealizowano w latach 2006-2018. Koszty poniesione w roku 2018 - 1 500 000,00 zł

<p>2) Remont świetlicy JRG1 Chełm z przeznaczeniem na potrzeby Sali Centrum Zarządzania Kryzysowego Miasta Chełm. Zadanie zrealizowano w latach 2017-2019. Koszty poniesione w latach 2018-2019 – 140 000,00 zł.</p>
<p>Wdrożenie innowacyjnego systemu niskoemisyjnej i zrównoważonej mobilności miejskiej i zarządzania komunikacją – działanie ujęte w Planie Gospodarki Niskoemisyjnej dla Miasta Chełma</p>
<ul style="list-style-type: none"> Zachęcanie mieszkańców do korzystania z komunikacji publicznej poprzez całkowitą wymianę taboru na autobusy miejskie spełniające wymogi co najmniej EURO 4, modernizacja stacji obsługi i myjni autobusowej, wprowadzenie biletów elektronicznych, centrum zarządzania komunikacją, inteligentny system informacji pasażerskiej, przebudowę i modernizację zatok przystankowych oraz budowę nowych pętli autobusowych m.in. na ulicach: Kolejowej (Dworzec PKP) 15 Sierpnia (Os. Słoneczne), Ceramicznej, Pivnej, Wojsławickiej (przy Cmentarzu Komunalnym)
<p><i>Realizacja zadania:</i></p>
<p>Zadanie nie zostało zrealizowane w latach 2018 - 2019. Spółka jednak posiada 2 autobusy spełniające normy EURO 6.</p>
<p>Podnoszenie efektywności energetycznej – działanie ujęte w planie gospodarki niskoemisyjnej dla Miasta Chełm</p>
<ul style="list-style-type: none"> Utworzenie elektrociepłowni w Chełmie, budowa miejskiej instalacji odnawialnego źródła energii skojarzonej z miejską elektrociepłownią, wzrost wykorzystania energii odnawialnej
<p><i>Realizacja zadania:</i></p>
<p>Zadanie w trakcie realizacji, wykonywane przez Miejskie Przedsiębiorstwo Energetyki Ciepłej Sp. z o. o. w Chełmie. W 2019 rok przygotowano dokumentację na budowę nowego układu wysokosprawnej kogeneracji na potrzeby miejskiej sieci ciepłowniczej w Chełmie. Przedsięwzięcie będzie polegało na budowie jednostki wytwarzania energii elektrycznej i ciepła w technologii wysokosprawnej kogeneracji w oparciu o blok silników gazowych.</p> <ul style="list-style-type: none"> moc oddawana do sieci ciepłowniczej – 8,2 MWt, moc elektryczna – 8,8 MWe (zabudowane zostaną dwa moduły kogeneracyjne), moc energii chemicznej w paliwie - nie więcej niż 20 MW. <p>Poniesione nakłady – 533,8 tys. zł</p>
<p>Budowa obwodnicy południowej miasta Chełm – działanie ujęte w Planie gospodarki niskoemisyjnej dla Miasta Chełm</p>
<ul style="list-style-type: none"> Odpracowanie dokumentacji do uzyskania niezbędnych decyzji, wykup gruntów, prace budowlane i modernizacyjne ulic wchodzących w skład obwodnicy południowej miasta Chełm (o długości 10,7 km) wraz z infrastrukturą towarzyszącą
<p><i>Realizacja zadania:</i></p>
<p>Zadanie jest w trakcie realizacji.</p>
<p>Kontynuacja systemu wsparcia finansowego dla osób przeprowadzających likwidację indywidualnych źródeł ciepła opalanych węglem</p>
<ul style="list-style-type: none"> Jak w zadaniu
<p><i>Realizacja zadania:</i></p>
<p>Zadanie ciągłe, realizowane przez Urząd Miasta Chełm. W roku 2013 Miasto Chełm uruchomiło program zachęt dla osób przeprowadzających</p>

modernizację indywidualnych źródeł ciepła.

Forma programu i wysokość wsparcia ma na celu zachęcanie mieszkańców Miasta Chełm do powszechnego likwidowania istniejącego systemu ogrzewania tradycyjnymi piecami lub kotłami c.o. starej generacji na paliwo stałe na ogrzewanie energią elektryczną lub zastąpienie ogrzewaniem ciepłem z miejskiej sieci ciepłowniczej i do zmniejszenia stopnia zanieczyszczenia powietrza.

Wsparcie polegało na jednorazowym zwrocie części poniesionych nakładów związanych ze zmianą dotychczasowego ogrzewania węglowego w budynkach/lokalach mieszkalnych na niskoemisyjne zgodnie z Regulaminem w sprawie określenia, trybu postępowania i zasad udzielania dotacji celowych z budżetu miasta na realizację zadań z zakresu ochrony środowiska stanowiącym załącznik do Uchwały Nr XXXVI/438/18 Rady Miasta Chełm z dnia 21 marca 2018 r. Dotacja udzielana była w kwocie 800,00 zł bez względu na wysokość poniesionych kosztów. W 2018 r. z tytułu zmiany dotychczasowego systemu ogrzewania opartego na paliwie stałym i zastąpienie ww. ogrzewania – ciepłem z miejskiej sieci ciepłowniczej udzielono wsparcia 190 osobom na łączną kwotę 152 000,00 zł.

W 2019 r. do Wydziału Ochrony Środowiska wpłynęło 75 wniosków o przyznanie dotacji na działania proekologiczne związane z eliminacją „niskiej emisji”. Udzielono 74 dotacje na kwotę 59 200,00 zł.

Budowa i przebudowa ulic na terenie miasta Chełm

- Budowa/modernizacja dróg: ul. Majdan, ul. Wojsławicka, dokończenie budowy Alei 3-go Maja , budowa ulic na osiedlu Pszenna-Metalowa, budowa ulicy łączącej ul. Chemiczną z ul. Hutniczą oraz ze Specjalną Strefą Ekonomiczną i terenami inwestycyjnymi przy ul. Wschodniej, ul. Wojsławicka, ul. Złota, ul. Metalowa, ul. Ceramiczna, ul. Hrubieszowska, ul. Bazylany-Wiercińskiego, ul. Lwowska, ul. Piwna, ul. Okszowskiej, ul. Kolejowa, ul. S.Żeromskiego, ul. Jedność, ul. Lubelska, ul. 11-go Listopada, al. Marsz J. Piłsudskiego, ul. Wygon – szczegóły inwestycji opisane są jako działanie XXXIV w PGN dla Miasta Chełm na lata 2015-2020, w ramach tego działania realizowane będą również zamierzenia polegające na przebudowie ulic na terenie miasta w tym dróg krajowych i wojewódzkich

Realizacja zadania:

Zadanie nie zostało zrealizowane w latach 2018-2019.

Zakup samochodu ze specjalistyczną aparaturą kontrolno-pomiarową do kontroli przez straż miejską palenisk domowych – EKO Patrol

- Zakup pojazdu do zidentyfikowania podmiotów i osób zanieczyszczających środowisko w mieście, na wyposażeniu pojazdu będzie znajdowało się urządzenie do poboru próbek powietrza, urządzenie do analizy wody, detektory gazu, miernik hałasu.

Realizacja zadania:

Zadanie zostało zrealizowane w 2016 r.

Montaż odnawialnych źródeł energii w Centrum Sportów Wodnych w Chełmie

- Montaż odnawialnych źródeł energii, które przysłużą się poprawie funkcjonowania basenu, w tym: zainstalowanie kolektorów społecznych, instalacji fotowoltaicznych, pomp ciepła.

Realizacja zadania:

Zadanie nie zostało zrealizowane w latach 2018 – 2019.

Realizacja programu dostosowawczego Pozwalania Zintegrowanego Zakładu Cementowania Chełm w zakresie konkluzji BAT

<ul style="list-style-type: none"> Dostosowanie zapisów Pozwolenia Zintegrowanego dla Zakładu Chełm do konkluzji BAT
<i>Realizacja zadania:</i>
Zadanie zostało zrealizowane latach 2018 - 2019. Koszt wykonania zadania – 163 000 zł.
Remont instalacji oczyszczających spaliny eksploatowanych w kotłowniach
<ul style="list-style-type: none"> Likwidacja kotłowni węglowej, zastąpienie jej przez lokalne kotłownie na gaz
<i>Realizacja zadania:</i>
Zadanie zostało zrealizowane latach 2018 - 2019. Koszt wykonania zadania – 1 200 000 zł.
Modernizacji suszarni paliw alternatywnych RDF
<ul style="list-style-type: none"> Wymiana walczaka z materiałów trudnościeralnych w celu wydłużenia czasu „życia” urządzenia oraz wykonanie by-pass’a suszarni RDF
<i>Realizacja zadania:</i>
Zadanie zostało zrealizowane latach 2018 - 2019. Koszt wykonania zadania – 1 963 291 zł.

Zadania wynikające z zapisów POŚ 2016-2019 w zakresie „Zmniejszenie emisji hałasu na terenie miasta”

Przebudowa drogi krajowej nr 12
<ul style="list-style-type: none"> B.d.
<i>Realizacja zadania:</i>
<p>Zadanie jest w trakcie realizacji.</p> <p>Program Operacyjny Infrastruktura i Środowisko 2014-2020 Oś Priorytetowa IV, Działanie 4.1 Zwiększenie dostępności transportowej ośrodków miejskich leżących w sieci drogowej TEN-T i odciążenie miast od nadmiernego ruchu drogowego.</p> <p>Całkowita wartość projektu: 152 408 053,28 zł; Kwota dofinansowania (wkład UE): 122 788 781,10 zł Termin realizacji: 06.12.2016 r. – 31.12.2021 r.</p> <p>Zakres inwestycji obejmuje przebudowę ul. Podgórze, ul. Rejowieckiej, al. Przyjaźni, ul. Rampa Brzeska, ul. Wschodniej, o łącznej długości ok. 8,2 km wraz z przebudową i budową niezbędnej infrastruktury towarzyszącej, w tym m.in.</p> <ol style="list-style-type: none"> przebudowę mostu na rzece Uherka, budowę połączenia Ronda Zrzeszenia Wolność i Niezawisłość z ulicą ul. Bielawin, przebudowę wiaduktu nad dawną bocznicą kolejową w ciągu al. Przyjaźni, budowę rond na skrzyżowaniu drogi krajowej nr 12 z ul. Okszowską oraz z ul. Hutniczą, budowę wiaduktu drogowego nad torami kolejowymi w ciągu ul. Rampa Brzeska, przebudowę i budowę dróg zbiorczych, chodników, ścieżek rowerowych. <p>Realizacja w latach 2018 - 2019</p> <p>2018 r.</p> <ol style="list-style-type: none"> Prowadzono prace projektowe dotyczące opracowania koncepcji przebudowy drogi krajowej nr 12 oraz projektu budowlanego. <p>2019</p> <ol style="list-style-type: none"> Opracowano dokumentację projektową dla Inwestycji oraz uzyskano Decyzję

<p>Wojewody Lubelskiego nr 5/19 w dniu 1 kwietnia 2019r. znak IF.I.7820.13.2018.BD o zezwoleniu na realizację inwestycji drogowej polegającej na rozbudowie i przebudowie drogi krajowej nr 12 w Chełmie od km 0+000,00 do kam 8+110,60 w ramach inwestycji pn. „Przebudowa drogi krajowej nr 12 w granicach administracyjnych Miasta Chełm”.</p> <p>2. Prowadzono wypłaty odszkodowań za grunty przejęte pod inwestycję drogową. Koszty poniesione w roku 2019: 5 610 436,68 zł</p>
Przebudowa ulicy Pszennej
<ul style="list-style-type: none"> Wykonanie nakładki bitumicznej
<i>Realizacja zadania:</i>
Zadanie nie zostało zrealizowane w latach 2018 - 2019.
Przebudowa ul. 11 Listopada
<ul style="list-style-type: none"> Przebudowa nawierzchni jezdni, chodników, zjazdów, sygnalizacja świetlna
<i>Realizacja zadania:</i>
Zadanie nie zostało zrealizowane w latach 2018 - 2019.
Przebudowa ulicy J. Kochanowskiego
<ul style="list-style-type: none"> Wykonanie nakładki bitumicznej, przebudowa chodnika
<i>Realizacja zadania:</i>
Zadanie nie zostało zrealizowane w latach 2018 - 2019.
Modernizacja ulicy Wygon
<ul style="list-style-type: none"> Wykonanie nakładki bitumicznej
<i>Realizacja zadania:</i>
Zadanie nie zostało zrealizowane w latach 2018 - 2019.
Przebudowa chodnika w ul. Połanieckiej
<ul style="list-style-type: none"> Przebudowa chodnika
<i>Realizacja zadania:</i>
Zadanie nie zostało zrealizowane w latach 2018 - 2019.
Przebudowa chodnika w al. Marsz J. Piłsudskiego
<ul style="list-style-type: none"> Przebudowa chodnika
<i>Realizacja zadania:</i>
Zadanie nie zostało zrealizowane w latach 2018 - 2019.
Przebudowa ronda przy ChDK
<ul style="list-style-type: none"> Wykonanie nakładki bitumicznej, przebudowa chodników
<i>Realizacja zadania:</i>
Zadanie nie zostało zrealizowane w latach 2018 - 2019.
Przebudowa ul. Kolejowej, Obłońskiej, Zielnej
<ul style="list-style-type: none"> Budowa ronda
<i>Realizacja zadania:</i>
Zadanie nie zostało zrealizowane w latach 2018 - 2019.
Przebudowa ul. Raclawickiej
<ul style="list-style-type: none"> Wykonanie nakładki bitumicznej
<i>Realizacja zadania:</i>
Zadanie nie zostało zrealizowane w latach 2018 - 2019.
Przebudowa ul. Zachodniej
<ul style="list-style-type: none"> Wykonanie nakładki bitumicznej oraz nowej przebudowy
<i>Realizacja zadania:</i>

Zadanie nie zostało zrealizowane w latach 2018 - 2019.
Modernizacja ul. Malowane
<ul style="list-style-type: none"> Wykonanie nakładki bitumicznej
<i>Realizacja zadania:</i>
Zadanie nie zostało zrealizowane w latach 2018 - 2019.
Przebudowa ulic Sienkiewicza-Mickiewicza
<ul style="list-style-type: none"> Wykonanie przebudowy oraz nowej nawierzchni
<i>Realizacja zadania:</i>
Zadanie nie zostało zrealizowane w latach 2018 - 2019.
Budowa Alei 3-go Maja
<ul style="list-style-type: none"> Budowa chodnika wzdłuż drogi serwisowej
<i>Realizacja zadania:</i>
Zadanie nie zostało zrealizowane w latach 2018 - 2019.
Budowa ulicy Majdan
<ul style="list-style-type: none"> Budowa nawierzchni jezdni, chodników, zjazdów
<i>Realizacja zadania:</i>
Zadanie nie zostało zrealizowane w latach 2018-2019.
Budowa chodnika w ul. Jedność
<ul style="list-style-type: none"> Budowa chodnika
<i>Realizacja zadania:</i>
Zadanie nie zostało zrealizowane w latach 2018-2019.
Budowa ulicy Rzewuskiego
<ul style="list-style-type: none"> Budowa nawierzchni jezdni
<i>Realizacja zadania:</i>
Zadanie nie zostało zrealizowane w latach 2018-2019.
Budowa drogi dojazdowej do parafii Św. Rodziny
<ul style="list-style-type: none"> Budowa nawierzchni jezdni, chodników, zjazdów
<i>Realizacja zadania:</i>
Zadanie nie zostało zrealizowane w latach 2018 - 2019.
Budowa ulicy Krańcowej
<ul style="list-style-type: none"> Budowa nawierzchni jezdni, chodniki, zjazdów
<i>Realizacja zadania:</i>
Zadanie nie zostało zrealizowane w latach 2018 - 2019.
Poprawa funkcjonowania transportu publicznego w Mieście Chełm
<ul style="list-style-type: none"> Wymiana taboru na autobusy niskopodłogowe spełniające wymogi EURO V lub EURO VI – 35 szt.
<i>Realizacja zadania:</i>
Zadanie nie zostało zrealizowane w latach 2018 - 2019.

Zadania wynikające z zapisów POŚ 2016 - 2019 w zakresie „Rozwój terenów zieleni”

Bieżący monitoring stanu zieleni miejskiej
<ul style="list-style-type: none"> Prowadzenie monitoringu nasadzeń, wycinki drzew i krzewów oraz stanu zdrowotnego pomników przyrody
<i>Realizacja zadania:</i>

Zadanie ciągłe, realizowane przez zarządców nieruchomości, przedsiębiorstwa zajmujące się utrzymaniem zieleni w mieście oraz Urząd Miasta Chełm.

Ochrona zieleni pełniącej funkcje rekreacyjne

- Rozpatrywanie wniosków dotyczących wycinki drzew oraz zachowanie otwartych przestrzeni zielonych przy rozpatrywaniu wniosków o zmianę miejscowych planów zagospodarowania przestrzennego zarówno w przypadku wniosków o lokalizację nowych terenów zabudowy mieszkaniowej, jak i terenów handlowych czy usługowych

Realizacja zadania:

Zadanie ciągłe, realizowane przez Urząd Miasta Chełm.

Podnoszenie estetyki terenów zielonych

- Przekazywanie zarządcom nieruchomości materiałów szkółkarskich do realizacji nasadzeń na administrowanych terenach

Realizacja zadania:

Zadanie zostało zrealizowane w roku 2019 przez:

- Wspólnotę Mieszkaniową Nieruchomości nr 12A. W roku 2019 zostało nasadzonych 14 sztuk tui szmaragd o wysokości 1,5 m. Wspólnota posiada ok. 500 m² trawnika oraz ok. 300 sztuk świerków w wysokości 3-4 m i dwa dęby w wysokości ok. 4 m (nasadzonych z 2015 r.)

- Chełmską Spółdzielnię Mieszkaniową w Chełmie. W roku 2019 zwiększono udział zieleni w przestrzeni miasta. Szczegółowe dane poniżej:

Lp.	Rejon działania (ulica)	Nasadzona zielen
1	Słowackiego	Mały krzew – 9, 13 -15 m ²
2	Wołyńska	Mały krzew – 63 – 15 m ² Małe drzewo – 5 – 8 szt.
3	Ks. Piotra Skargi	Duży krzew – 3 – 6szt. Małe drzewo – 9 – 6 szt.
4	Szymanowskiego	9, 15 – 26m ²
5	Gen. Maczka	Dz. nr 247/27 – 36 m ²
6	Gen. Andersa	4 – 39 m ²
7	H. Wieniawskiego	9- 24 m ²

Spółdzielnia Mieszkaniowa „CENTRUM” w Chełmie wykonała nasadzenia 161 sztuk tui (żywotników) w 2019 r. w obrębie ul. Pocztowej 26, ul. Siedleckiej 2A i Siedleckiej 2B, tj. ok. 322 m², natomiast w obrębie ul. Partyzantów 7 – 8 tui (żywotników), tj. ok. 16 m².

Wspólnota Mieszkaniowa nr 14 w 2019 roku nasadziła na powierzchni trawników znajdujących się przy budynku mieszkalnych Wspólnoty Mieszkaniowej nr 14 przy al. 3 Maja w Chełmie, a dokładniej – wzdłuż ścian zewnętrznych bloku mieszkalnego:

- 30 szt. małych krzewów
- 7 szt. dużych drzew oraz
- 4 szt. małych drzew

W celu podnoszenia estetyki terenów zieleni zakupiono i przekazano do nasadzeń na administrowanych terenach nw. materiał szkółkarski:

w 2018 r. Miasto Chełm zakupiło:

a) 157 szt. drzew liściastych (z gat.: brzoza pożyteczna 'Doorenbos', buk czerwony Fortune'a, lipa drobnolistna, jarząb szwedzki, klon pospolity, klon pospolity 'Crimson King', klon pospolity 'Globosum', wiąz górski 'Camperdownii', wierzba iwa 'Pendula', wiśnia

piłkowana 'Kanzan');

b) 3541 szt. krzewów liściastych i iglastych (z gat.: kosodrzewina „Pumilio”, perukowiec podolski Royal Purple, lilak pospolity, tamaryszek francuski Tamarix gallica, róża 'Nina Weibull', żywotnik zachodni 'Danica', jaśminowiec Snowbelle, pięciornik krzewiasty 'Gold', krzewuszką cudowną 'Weigela Florida', irga pozioma Cotoneaster horizontalis, ligustr pospolity, forsycja, pigwowiec pośredni 'Elly Mossel', pęcherznica kalinolistna 'Diabolo', pęcherznica kalinolistna 'Luteus', jałowiec skalny 'Blue Arrow', jałowiec płożący 'Blue Chip', dereń biały, tawuła van Houtte' a, żywotnik zachodni 'Smaragd', bukszpan wieczniezielony forma kulista, berberys thunbergii 'Atropurpurea Nana', świerk biały Conica, świerk kłujący)

Kwota – 73 490,00 zł, dotacja WFOŚiGW – 25 000,00 zł

W 2019 r. Miasto Chełm zakupiło:

a) 232 szt drzew liściastych (z gat.: klon pospolity, klon pospolity 'Globosum', klon pospolity 'Crimson King', klon czerwony, klon jawor 'Atropurpureum', klon palmowy 'Atropurpureum', dąb szypułkowy 'Fastigiata', dąb czerwony, jarząb szwedzki, lipa srebrzysta 'Brabant', jesion wyniosły 'Altena', wiśnia piłkowana 'Kanzan', wiąz górski 'Camperdownii', kasztanowiec czerwony, czeremcha zwyczajna, sumak octowiec

b) 1156 szt. krzewów liściastych i iglastych (z gat.: wierzba całolistna 'Hakuro-Nishiki', bukszpan wieczniezielony, róża pomarszczona, róża wielokwiatowa, lawenda wąskolistna, dereń właściwy, forsycja pośrednia 'Goldzauber', jaśminowiec wonny, tawuła szara 'Grefsheim', berberys Thunberga 'Atropurpureum', leszczyna pospolita, kalina koralowa, perukowiec podolski 'Royal Purple', lilak pospolity, modrzew europejski, sosna górską kosodrzewina, sosna czarna, cis pospolity, świerk kłujący, jodła pospolita, jałowiec skalny 'Blue Arrow');

Kwota – 98 355,28 zł, dotacja WFOŚiGW – 49 023,00 zł

Utrzymanie i konserwacja terenów zieleni miejskiej

- Zakładanie i konserwacja zieleńców i rabat kwiatowych, wycinka, odmładzanie drzew i krzewów

Realizacja zadania:

Zadanie ciągłe, realizowane przez zarządców nieruchomości, przedsiębiorstwa zajmujące się utrzymaniem zieleni w mieście oraz Urząd Miasta Chełm.

Remont pomieszczeń Wydziału Zieleni Komunalnej Zakładu Oczyszczania Miasta

- Zabezpieczenie pomieszczeń na sprzęt i urządzenia do letniego i zimowego utrzymania

Realizacja zadania:

Zadanie nie zostało zrealizowane w latach 2018-2019.

Bieżący monitoring stanu zieleni

- Prowadzenie monitoringu nasadzeń, wycinki drzew i krzewów oraz stanu zdrowotnego drzew

Realizacja zadania:

Zadanie ciągłe, realizowane przez zarządców nieruchomości, przedsiębiorstwa zajmujące się utrzymaniem zieleni w mieście oraz Urząd Miasta Chełm.

W latach objętych Raportem na terenie miasta Chełm wykonano zabiegi zwalczające

<p>szkodnika drzew kasztanowców – szrotówka kasztanowcowiaczka. W 2018 r. leczeniem objęto 392 szt. drzew na łączną kwotę 40 376,00 zł. W roku kolejnym leczeniem objęto 305 szt. drzew na łączną kwotę 75 263,10 zł; na zadanie uzyskano dotację z WFOŚiGW w Lublinie w kwocie 5 670,00 zł.</p>
<p>Uzupełnienie i utrzymanie zieleni</p>
<ul style="list-style-type: none"> • Prowadzenie nasadzeń roślinności ozdobnej i działań mających na celu jej utrzymanie w prawidłowej kondycji i estetyce
<p><i>Realizacja zadania:</i></p>
<p>Zadanie ciągłe, realizowane przez zarządców nieruchomości, przedsiębiorstwa zajmujące się utrzymaniem zieleni w mieście oraz Urząd Miasta Chełm.</p>
<p>Urządzenie i utrzymanie terenów rekreacyjnych</p>
<ul style="list-style-type: none"> • Uzupełnienie, modernizacja i zwiększenie infrastruktury towarzyszącej rekreacji i wypoczynkowi
<p><i>Realizacja zadania:</i></p>
<p>Zadanie zrealizowane w latach 2018-2019, przez Przedsiębiorstwo Usług Mieszkaniowych Sp. z o. o. Nie poniesiono kosztów z tym związanych.</p>
<p>Zagospodarowanie i modernizacja parków miejskich</p>
<ul style="list-style-type: none"> • Wykonanie rewitalizacji parku miejskiego przy ul. Lubelskiej oraz parku na osiedlu XXX-lecia w Chełmie w zakresie między innymi: -modernizacji i przebudowy nawierzchni alejek parkowych, -budowy oświetlenia, - budowy placów zabaw, siłowni plenerowej, - budowy i przebudowy parkingów przylegających do parku, - zieleni – zagospodarowania terenu – elementy małej architektury – budowy fontanny i innych elementów
<p><i>Realizacja zadania:</i></p>
<p>Zadanie jest w trakcie realizacji. Miasto Chełm złożyło wniosek o dofinansowanie rewitalizacji parku miejskiego przy ul. Lubelskiej w ramach projektu „Rewitalizacja Placu Doktora Edwarda Łuczковского w Chełmie wraz z zabytkowymi piwnicami w Chełmie” – możliwość pozyskania dofinansowania z Regionalnego Programu Operacyjnego Województwa Lubelskiego na lata 2014-2020, w ramach Osi priorytetowej 13 „Infrastruktura społeczna”, Działania 13.3 „Rewitalizacja obszarów miejskich”. Wniosek w trakcie oceny merytorycznej. Planowany okres realizacji: 01.10.2020 – 30.06.2023 Zakres prac: przebudowa ścieżek parkowych, ciągów pieszo-rowerowych, wyremontowanie schodów z podjazdami, zabiegi pielęgnacyjne istniejącego drzewostanu oraz wykonanie nowych nasadzeń, montaż małej architektury, wykonanie systemu monitoringu. Ponadto przebudowany zostanie plac zabaw oraz powstanie pawilon parkowy (rodzica) z toaletami, przewijakiem dla niemowląt, powierzchnią na wynajem oraz tarasem wypoczynkowym.</p> <p>Miasto Chełm złożyło wniosek o rewitalizację Parku Międzyosiedlowego na Osiedlu XXX-lecia, w ramach projektu „Rewitalizacja Parku Międzyosiedlowego - Os. XXX-lecia w Chełmie” – możliwość uzyskania dofinansowania z Programu „Środowisko, energia i zmiany klimatu”, obszar programowy „Łagodzenie zmian klimatu i adaptacja do ich skutków” Mechanizmu Finansowego Europejskiego Obszaru Gospodarczego 2014-2021. Planowany okres realizacji: 01.01.2021 – 31.12.2022 Projekt zakłada m.in.</p> <ul style="list-style-type: none"> • zlikwidowanie zasklepień gruntu w postaci powierzchni nieprzepuszczalnych,

- budowę fontanny z retencją,
- budowę naturalnego placu zabaw bazującego na naturze, pełniącego również funkcje edukacyjne,
- budowę rozarium,
- budowę zbiorników do retencji wody – powierzchniowy zbiornik retencyjny, suchy zbiornik filtracyjno-retencyjny, rów chłonny, podziemny zbiornik retencyjny oraz ogrodu deszczowego
- budowę toalety z retencją wody,
- budowę elementów małej architektury: ławki, pergole, tablice edukacyjne
- wykonanie nowych nasadzeń drzew, krzewów, bylin i pnączy
- działania edukacyjno-informacyjne z zakresu zmian klimatu i adaptacji do ich skutków, w tym. m.in. konferencje, seminarium, warsztaty, ogłoszenia w mediach, internecie.

Realizacja projektu przyczyni się do złagodzenia „efektu wyspy ciepła”, zwiększy retencję wody deszczowej, wpłynie na utrzymanie odpowiednich poziomów wód gruntowych, przywrócenie różnorodności biologicznej, łagodzenie przebiegu skrajnych zjawisk pogodowych i ich skutków oraz poprawę stanu zdrowia mieszkańców.

Budowa sztucznego lodowiska z funkcją kortu tenisowego

- Budowa lodowiska wraz z funkcją kortu tenisowego ze sztuczną nawierzchnią oraz rozbudowa zaplecza socjalnego

Realizacja zadania:

Zadanie nie zostało zrealizowane w latach 2018-2019.

Budowa ośrodka sportowo-rekreacyjnego oraz kompleksowa modernizacja amfiteatru w Kumowej Dolinie

- Modernizacja kompleksowa amfiteatru w Kumowej Dolinie: kompleksowy remont budynku amfiteatru wraz ze sceną, remont kapitalny widowni oraz otoczenia
- Budowa ośrodka sportowo-rekreacyjnego w Kumowej Dolinie: wyprofilowanie zboczy stoku zjazdowego, montaż stacjonarnego wyciągu narciarskiego

Realizacja zadania:

Zadanie zostało zrealizowane w latach 2018-2019 w części. Nie wykonano budowy ośrodka sportowo – rekreacyjnego w Kumowie Dolinie.

Zrealizowano zadanie pn.: „Modernizacja amfiteatru w Kumowej Dolinie”

Nakłady brutto w latach 2017 - 2020: 13 461 399,87, w tym: 2017 r - 381 315,33 zł, 2018 r. - 6 520 621,77 zł, 2019 r - 6 540 993, 63 zł, 2020 r. - 18 469,14 zł.

Zakres rzeczowy zadania obejmował: dokumentację projektową modernizacji, studium wykonalności, nadzór inwestorski, roboty budowlane, zakup wyposażenia do pracowni tematycznych, promocję przedsięwzięcia.

Rewaloryzacja Zespołu Katedralnego w Chełmie

- Modernizacja Pałacu Biskupiego wraz z ogrodem, budynku dawnego klasztoru Bazylianów, bramy Uściługskiej., odbudowa istniejącego układu komunikacyjnego wraz z systemem odprowadzania wód opadowych w parku miejskim oraz wykonanie elementów małej architektury, kompleksowe odrestaurowanie murów z XIX wieku, wykonanie ciągów komunikacyjnych oraz uporządkowanie terenu wraz z zagospodarowaniem zieleni

Realizacja zadania:

Zadanie jest w trakcie realizacji.

Miasto Chełm złożyło wniosek o dofinansowanie realizacji zadania w ramach projektu

„Restauracja i rewitalizacja dziedzictwa kulturowego miasta Chełm” do Programu „Kultura” Działanie 1. „Poprawa zarządzania dziedzictwem kulturowym” w ramach MF EOG 2014-2021. Wniosek w trakcie oceny merytorycznej.

Projekt dotyczy rewitalizacji Zespołu Katedralnego w Chełmie i obejmuje modernizację Pałacu Biskupiego wraz z ogrodem, budynku dawnego klasztoru Bazylianów, bramy Uściługskiej, budynku Muzeum Eparchialnego, odbudowę istniejącego układu komunikacyjnego z systemem odprowadzania wód opadowych w parku miejskim, wykonanie elementów małej architektury, kompleksowe odrestaurowanie murów z XIX wieku oraz uporządkowanie terenu wraz z zagospodarowaniem zieleni.

W ramach projektu zostanie utworzone Centrum Dialogu Kultur (CDK) w odrestaurowanym Pałacu Biskupów unickich. Centrum prowadzić będzie działalność kulturalno-edukacyjną.

Termin realizacji projektu: 2020-06-01 – 2024-04-30

Dotychczasowe wydatki dotyczyły opracowania dokumentacji aplikacyjnej - 39 900,00 zł

Aktualizacja Lokalnego Programu Rewitalizacji Miasta Chełm

- Działania na rzecz pozyskania dofinansowania do kontynuacji rewitalizacji w mieście, koordynacja działań inwestycyjnych oraz społecznych w zakresie rewitalizacji

Realizacja zadania:

Zadanie zostało zrealizowane w latach 2018-2019.

W ramach aktualizacji „Lokalnego Programu Rewitalizacji Miasta Chełm na lata 2017-2023” przeprowadzono postępowanie o udzielenie zamówienia publicznego w trybie zapytania o cenę. Z niniejszego postępowania wyłoniono wykonawcę, który zaproponował najniższą cenę. Umowa nr W/DIR/123/2019 zawarta w dniu 30 października 2019 r. dot. tylko aktualizacji LPR opiewała na kwotę w wysokości: **7 841,25 zł** (z VAT).

Aktualizacja „Lokalnego Programu Rewitalizacji Miasta Chełm na lata 2017-2023” polegała na:

- 1) zmianie numeru oraz daty załącznika Uchwały Rady Miasta Chełm (str.1),
- 2) zmianie roku dokumentu z 2017 na 2019 (str.1),
- 3) zmianie w rozdziale 8 podrozdział 8.1. w tabeli nr 23 punkt 4. (str. 69),
- 4) zmianie w rozdziale 8 podrozdział 8.1. w tabeli nr 23 dodano 5 nowych punktów w tabeli od 13-17 z nowymi podstawowymi projektami (str. 73-77),
- 5) zmianie w rozdziale 8 podrozdział 8.2. w tabeli nr 24 dodano 7 nowych wierszy z nowymi uzupełniającymi projektami (str. 81-83),
- 6) zmianie w rozdziale 9 podrozdział 9.2. w tabeli nr 25 dodano 5 nowych wierszy z nowymi podstawowymi projektami (str. 89-90),
- 7) zmianie w rozdziale 9 podrozdział 9.2. w tabeli nr 25 dodano 7 nowych wierszy z nowymi uzupełniającymi projektami (str. 94-95),
- 8) zmianie w rozdziale 10 w tabeli nr 26 dodano punkt od 13-17 z nowymi podstawowymi projektami (str. 99),
- 9) zmianie w rozdziale 10 w tabeli nr 27 dodano punkt od 13-17 (str. 101),
- 10) zmianie w rozdziale 10 w tabeli nr 27 zmiana kosztów oraz źródeł finansowania (str. 101),
- 11) zmianie w rozdziale 10 łącznej szacunkowej kwoty wartość podstawowych działań w ramach LPR (str. 102),
- 12) zmianie w rozdziale 10 w tabeli nr 28 szacunkowych wartości projektów podstawowych oraz szacunkowych kosztów zarządzania procesem rewitalizacji (str. 102),

13) zmianie w rozdziale 11 w tabeli nr 30 w tabeli dodano 5 nowych wierszy z nowymi podstawowymi projektami (str. 108-109),

14) zmianie w rozdziale 11 w tabeli nr 30 w tabeli dodano 7 nowych wierszy z nowymi projektami uzupełniającymi (str. 113-114).

Opracowany projekt aktualizacji „Lokalnego Programu Rewitalizacji Miasta Chełm na lata 2017-2023” został poddany opinii mieszkańców w postaci zebrania uwag i opinii. Konsultacje społeczne odbyły się w terminie od dnia 2 grudnia 2019 r. do dnia 13 grudnia 2019 r. i zostały przeprowadzone w formie:

- otwartych spotkań (w dniu 10-11.12.2019 r.),

- pisemnej poprzez osobiste/elektroniczne złożenie właściwego formularza.

Aktualizacja „Lokalnego Programu Rewitalizacji Miasta Chełm na lata 2017-2023” została przyjęta Uchwałą Nr XXIII/203/20 Rady Miasta Chełm z dnia 25 lutego 2020 r. w sprawie przyjęcia Lokalnego Programu Rewitalizacji Miasta Chełm Na Lata 2017-2023.

W 2018 r. nie poniesiono żadnych kosztów w związku z aktualizacją „Lokalnego Programu Rewitalizacji Miasta Chełm na lata 2017-2023”.

Wykonanie i utrzymanie nasadzeń izolacyjnych wzdłuż tras komunikacyjnych

- Wykonanie i utrzymanie zadrzewień i zieleni w pasach drogowych ulic (krajowe, wojewódzkie, powiatowe) wymiana i regeneracja trawników wzdłuż tras komunikacyjnych w mieście z wykonaniem nasadzeń np. żywopłotów oddzielających trasy piesze i rowerowe od tras komunikacji samochodowej

Realizacja zadania:

Zadanie ciągłe, realizowane przez Zarządców Dróg oraz Urząd Miasta w ramach potrzeby.

Uwzględnienie konieczności nasadzeń izolacyjnych w przypadku nowych inwestycji w mieście

- Promowanie dobrych praktyk urządzania zieleni izolacyjnej przy obiektach produkcyjnych, dużych obiektach handlowo-usługowych uwzględnienie konieczności nasadzeń zieleni izolacyjnej przy obiektach produkcyjnych, dużych obiektach handlowo-usługowych przy zmianach miejscowych planów zagospodarowania przestrzennego oraz przy wydawaniu decyzji o środowiskowych uwarunkowaniach

Realizacja zadania:

Zadanie ciągłe, realizowane przez przedsiębiorców oraz Urząd Miasta, w razie potrzeby oraz prowadzonego postępowania w ramach decyzji o środowiskowych uwarunkowaniach inwestycji oraz przy zmianach MPZP.

Stopień realizacji:

zadanie niezrealizowane w latach 2018-2019

zadanie zrealizowane w latach 2018-2019

zadanie w trakcie (stan na koniec września 2020 r.)

zadanie realizowane stale

Niniejszy raport sporządzono dla Aktualizacji Programu Ochrony Środowiska dla Miasta Chełm na lata 2016 - 2019 z perspektywą do roku 2023”. Ogółem harmonogram

realizacji przedsięwzięć uwzględnia lata 2016-2019. Harmonogram obejmuje realizację 126 działań z zakresu wszystkich kierunków tj.: ochrona klimatu i jakości powietrza, zagrożenie hałasem, zagrożenia gleb, czy też efektywność działań edukacyjnych bądź monitoring środowiska. Część z zadań powielala się w kilku obszarach np. zadanie pn.: „Prawidłowa eksploatacja i bieżący nadzór nad pracą oczyszczalni ścieków podejmowanie bieżących działań naprawczych w przypadku niedotrzymania norm” było tożsame z zdaniem pn.: „Prawidłowa eksploatacja i bieżący nadzór nad pracą oczyszczalni ścieków” i oba znalazły się w grupie działań należących do celu ogólnego pn.: „Ochrona wód podziemnych i racjonalna gospodarka wodno – ściekowa oraz ochrona wód powierzchniowych i wykorzystaniem ich walorów krajobrazowych”. Wiele zadań dotyczących termomodernizacji zostało rozdzielone do różnych celów ogólnych, jednak dotyczyło tego samego zadania, np.: „Realizacja programu termomodernizacji budynków użyteczności publicznej – zadanie ujęte w Planie gospodarki niskoemisyjnej dla Miasta Chełm”, w którego zakresie rzeczowym znalazły się takie budynki jak ZSO nr 7 oraz ZSO nr 8, które zostały powtórzone w zadaniu pn.: „Rozbudowa infrastruktury oświatowej na terenie miasta Chełm – działanie ujęte w Planie gospodarki niskoemisyjnej dla Miasta Chełm” a dodatkowo wyznaczono jeszcze dwa zadania oddzielnie dla każdego z budynków.

Działania, które obejmuje sprawozdanie, były wykonywane m.in. przez: Miasto Chełm, Zarządy Dróg, Wody Polskie RZGW w Warszawie, Miejskie Przedsiębiorstwo Gospodarki Komunalnej Sp. z o. o., Miejskie Przedsiębiorstwo Energetyki Ciepłej Sp. z o.o., Przedsiębiorstwo Usług Mieszkaniowych Sp. z o. o. , spółdzielnie i wspólnoty mieszkaniowe czy przedsiębiorstwa prowadzące działalność na terenie miasta np. Zakład Cementownia Chełm.

Największa ilość prowadzonych przedsięwzięć dotyczyła działań w ramach obszaru pn.: „Realizacja działań na rzecz zmniejszenia wielkości emisji pyłów i gazów odprowadzanych do powietrza ze stacjonarnych i mobilnych źródeł”. W ramach powyższej ochrony prowadzono działania zmierzające do poprawy jakości powietrza. Przeprowadzono szereg inwestycji z zakresu modernizacji systemu ciepłowniczego, podłączenia nowych odbiorców do miejskiej sieci ciepłowniczej, remonty i modernizacja obiektów Zakładzie Cementownia Chełm, rozbudowa systemu ochrony przeciwpożarowej, termomodernizacji budynków użyteczności publicznej oraz budynków mieszkalnych, rozbudowa dróg rowerowych czy też przebudowa dróg na terenie miasta. Właściwy stan dróg jest podstawą do zapewnienia mieszkańcom bezpieczeństwa i komfortu życia. Ważne jest to również z punktu widzenia atrakcyjności gospodarczej, turystycznej, inwestycyjnej jak i konkurencyjnej miasta wobec innych regionów. Część zadań jest w trakcie realizacji, a część jest realizowana ciągle przez odpowiedzialne za nie Pomioty.

Inwestycje wskazane w niniejszym raporcie, bez wątplenia przyczyniły się do poprawy jakości środowiska a także do poprawy życia lokalnej społeczności. Pozwolą one na kontynuację wskazanych kierunków rozwojowych miasta.

6. Stan środowiska i monitoring skutków realizacji Programu

Nadzór nad realizacją programu w praktyce oznacza określenie zasad zarządzania nim wraz z ustaleniem mechanizmu monitorowania jego realizacji. POŚ dla Miasta jest dokumentem o charakterze strategicznym. Stanowi instrument wspomagający realizację prawa miejscowego, pozostając w ścisłym związku z planami zagospodarowania przestrzennego, decyzjami o warunkach zabudowy i zagospodarowania oraz decyzjami związanymi z realizacją przedsięwzięć w zakresie gospodarki wodno-ściekowej, gospodarki odpadami, rozwojem terenów zielonych i innych. Kierownictwo posiada kompetencje pozwalające mu realizować zawarte w programie cele i zadania. Aby jednak ta realizacja przebiegła spójnie z polityką regionalną konieczne jest przygotowanie struktur administracyjnych do ścisłej współpracy z organami dysponującymi znacznie szerszymi uprawnieniami wynikającymi z ich kompetencji.

Organ wykonawczy miasta w celu realizacji PEP sporządza POŚ. Z punktu widzenia pełnionej roli w realizacji Programu można wyodrębnić cztery grupy podmiotów uczestniczących w nim. Są to:

- podmioty uczestniczące w organizacji i zarządzaniu programem,
- podmioty realizujące zadania programu, w tym instytucje finansujące,
- podmioty kontrolujące przebieg realizacji i efekty programu,
- społeczność miasta, jako główny podmiot odbierający wyniki działań programu.

Główna odpowiedzialność za realizację programu spoczywa na Prezydencie, który składa Sejmikowi Województwa raporty z wykonania POŚ.

W obowiązującym w latach sprawozdawczych 2018 - 2019 POŚ nie zostały określone skwantyfikowane wskaźniki postępów i skutków realizacji ww. Programu.

7. Ocena stopnia rozbieżności pomiędzy przyjętymi celami a ich wykonaniem, weryfikacja przyjętych zadań, ocena wykonania.

Przyjęte w POŚ priorytety, cele i zadania zgodne były z kierunkami obowiązującej wówczas Polityki PEP. Stanowiły przełożenie celów PEP na szczebel miasta. Stanowi to niekiedy bardzo trudne zadanie, z jednej strony wobec skromności dyspozycyjnych środków na ochronę środowiska, a z drugiej strony ogrom potrzeb bieżących mieszkańców miasta. Realizacja przyjętego Programu w miarę jego realizacji stwarza niekiedy problemy, zarówno natury finansowej (trudności w pozyskiwaniu środków finansowych) jak i innej natury, np. zmieniające się potrzeby bieżące mieszkańców, czynniki zewnętrzne). Duża część zadań zawartych w Programie wpisuje się w pożądane przez ogół mieszkańców miasta kierunki – np. poprawę stanu powietrza atmosferycznego, rozwój sieci wodno – kanalizacyjnej, zmniejszenie uciążliwości hałasu i promieniowania elektromagnetycznego. Analizując przyjęte w POŚ zadania należy zauważyć:

- zrealizowane zostały (bądź są, co rocznie na bieżąco realizowane) najważniejsze zadania w zakresie ochrony powietrza, urządzenia zagospodarowania i utrzymania terenów zielonych, ochrony powierzchni ziemi, ochrony wód powierzchniowych i podziemnych, edukacji ekologicznej, ochrony przyrody,

- powodem braku realizacji niektórych zadań są zwłaszcza:

- brak wystarczających środków finansowych na realizację niektórych zadań,
- zmiana priorytetów wykonawczych w realizacji zadań na terenie miasta,
- bieżąca ocena sytuacji i potrzeb na terenie miasta.

8. Podsumowanie

Aktualizacja Programu Ochrony Środowiska dla Miasta Chełm stanowiła podstawowe narzędzie prowadzenia polityki ekologicznej w mieście w latach 2016 - 2019. Fundamentalnym założeniem w tworzeniu POŚ na wszystkich szczeblach jest, aby ich realizacja doprowadziła do poprawy stanu środowiska naturalnego, efektywnego zarządzania środowiskiem oraz zapewniła skuteczne mechanizmy chroniące środowisko przed degradacją, a także stworzyła warunki dla wdrożenia wymagań obowiązującego w tym zakresie prawa. Analizując realizację programu należy pamiętać, że praktyczne zadania o charakterze wykonawczym, czyli mające bezpośredni wpływ na stan środowiska i związane z jego ochroną przed szkodliwym oddziaływaniem, obciążają tak samorząd miasta, jak i inne podmioty gospodarcze. Charakter zadań z zakresu ochrony środowiska wykonywany przez samorząd miasta wpływa na możliwości bezpośredniej i często pośredniej ochrony środowiska, gdzie część kompetencji spoczywa na barkach gmin.

Łącznie w raporcie przedstawiono stopień realizacji 126 zadań z 5 celów głównych. Największa liczba zadań dotyczyła celu pn.: *„Realizacja działań na rzecz zmniejszenia wielkości emisji pyłów i gazów odprowadzanych do powietrza za stacjonarnych i mobilnych źródeł”* (48 zadań) oraz celu pn.: *„Ochrona wód podziemnych i racjonalna gospodarka wodno – ściekowa oraz ochrona wód powierzchniowych i wykorzystaniem ich walorów krajobrazowych”* (26 zadań). Najwięcej zadań zrealizowanych dotyczyło strefy ochrony jakości powietrza (17 zadań zrealizowanych) oraz ochrony wód powierzchniowych i podziemnych (6 zadań zrealizowanych). Najmniej zadań wykonano w przypadku realizacji celu pn.: *„Zmniejszenie emisji hałasu na terenie miasta”*. Wykonano jedno zadanie dotyczące przebudowy DK nr 12. Duża część wszystkich zrealizowanych działań jest wykonywana ciągle, jak w przypadku np. kontynuacja systemu wsparcia finansowego dla osób przeprowadzających likwidację indywidualnych źródeł ciepła opalanych węglem, kontynuacja programu likwidacji lokalnych szamb i podłączenia obiektów do miejskiej sieci kanalizacji sanitarnej, usuwanie nielegalnych składowisk odpadów czy wykonanie i utrzymanie nasadzeń izolacyjnych wzdłuż tras komunikacyjnych. Nie zrealizowano w latach 2018-2019 ok. 40% wszystkich zadań Programu. Dotyczyło to m.in. zadań z zakresu budowy kanalizacji sanitarnej, modernizacja ujęcia wody „Trubaków”, wymiany energooszczędnej oświetlenia w obiektach publicznych, przebudowy ulic miasta, czy też montażu odnawialnych źródeł energii na obiektach publicznych, czyli zadań, które są ważne z punktu widzenia ochrony środowiska oraz poprawy jakości życia mieszkańców.

Pomimo to, ok. 24% zadań wskazanych z Programie Ochrony Środowiska opracowanym na lata 2016-2019, zostało zrealizowanych. Do najważniejszych zadań można zaliczyć:

- Budowa i modernizacja istniejącej kanalizacji deszczowej;
- Egzekwowanie od użytkowników instalacji raportowania ilości i jakości odprowadzanych ścieków;
- Prace konserwacyjne rzeki Uherki;
- Zakup urządzeń usprawniających przetwarzanie odpadów w zakładzie
- Docieplanie budynków;
- Modernizacja systemu ciepłowniczego na termie miasta Chełm;
- Podłączenie nowych odbiorców do miejskiej sieci ciepłowniczej;
- Ograniczenie niskiej emisji z budynków mieszkalnych – działanie ujęte w Planie Gospodarki Niskoemisyjnej dla Miasta Chełm;
- Termomodernizacja budynków mieszkalnych – działanie ujęte w Planie Gospodarki Niskoemisyjnej dla Miasta Chełm;
- Edukacja lokalnej społeczności – działanie ujęte w Planie Gospodarki Niskoemisyjnej dla Miasta Chełm.

Przy opracowywaniu kolejnej aktualizacji Programu Ochrony Środowiska dla Miasta należy zwrócić uwagę na wskaźniki, które należy uwzględnić i poprzez które będzie możliwa ocena zmian jakie wynikają z realizacji POŚ. Do sprawozdania należy wybierać wskaźniki które są miarodajne, ogólnodostępne bądź w posiadaniu Podmiotów odpowiedzialnych za realizację zadań.

Spis tabel

Tabela 1. Liczba ludności w Chełmie w latach 2017-2019.....	7
Tabela 2. Powierzchnia według wykorzystania gruntów	7
Tabela 3. Tereny zieleni w Mieście Chełm.....	9

Spis map

Mapa 1. Lokalizacja miasta Chełm na tle województwa oraz powiatu.....	6
---	---