

**Informacja z działalności**  
**Chełmskiej Biblioteki Publicznej im. Marii Pauliny Orsetti w Chełmie**  
**za 2021 rok**

Chełmska Biblioteka Publiczna im. Marii Pauliny Orsetti w Chełmie jest samorządową instytucją kultury, która zapewnia obsługę biblioteczną mieszkańcom miasta i powiatu chełmskiego, służy rozwijaniu i zaspokajaniu potrzeb czytelniczych i informacyjnych, upowszechnianiu wiedzy i nauki, rozwojowi kultury oraz koordynuje sprawne funkcjonowanie sieci bibliotecznej i systemu informacyjnego. Zgodnie z *Porozumieniem Nr 4.2021* z dnia 12 kwietnia 2021 r. w sprawie powierzenia prowadzenia zadań publicznych zawartym pomiędzy organizatorem biblioteki - Miastem Chełm a Powiatem Chełmskim, ChBP sprawuje nadzór merytoryczny i udziela pomocy instrukcyjno-metodycznej bibliotekom publicznym powiatu chełmskiego.

Zakres podstawowej działalności Biblioteki obejmuje:

- badanie potrzeb czytelników, warunków i możliwości ich zaspokajania, analizę stanu organizacji i rozmieszczenia bibliotek,
- zakup, gromadzenie i opracowywanie materiałów bibliotecznych służących zaspokajaniu potrzeb informacyjnych i edukacyjnych oraz rozwijaniu czytelnictwa,
- udostępnianie zbiorów bibliotecznych, jak również prowadzenie wymiany międzybibliotecznej,
- pełnienie funkcji ośrodka informacji biblioteczno-bibliograficznej oraz opracowywanie i publikowanie bibliografii regionalnej, a także innych materiałów informacyjnych, zwłaszcza dokumentujących dorobek kulturalny, naukowy i gospodarczy regionu,
- organizowanie czytelnictwa i udostępnianie zbiorów bibliotecznych ludziom chorym i niepełnosprawnym,
- tworzenie i udostępnianie własnych komputerowych baz danych: katalogowych, bibliograficznych i faktograficznych,
- pomoc innym bibliotekom w zakresie udostępniania zbiorów, szkoleń, komputeryzacji,
- prowadzenie różnorodnych form pracy z czytelnikiem, służących popularyzowaniu książki i czytelnictwa oraz upowszechnianiu dorobku kulturalnego regionu,
- współdziałanie z bibliotekami innych sieci, instytucjami i organizacjami w zakresie rozwijania czytelnictwa i zaspokajania potrzeb oświatowych i kulturalnych społeczności miasta Chełm.

Biblioteka realizuje również inne zadania związane z zaspokajaniem potrzeb czytelniczych i informacyjnych:

- upowszechnianie czytelnictwa,
- popularyzację biblioteki w środowisku lokalnym,
- promocję miasta i regionu,
- rozwój komputeryzacji bibliotek,
- umożliwia bezpłatne korzystanie z internetu i baz innych bibliotek na terenie Polski i całego





świata,

- organizowanie szkoleń i praktyk pracowniczych oraz innych form doskonalenia zawodowego pracowników biblioteki,
- rozbudowę elektronicznych katalogów i baz informacyjnych.

### **Baza lokalowa**

Chełmska Biblioteka Publiczna im. Marii Pauliny Orsetti posiada agendy zlokalizowane w czterech budynkach na terenie miasta Chełm.

W budynku głównym przy ul. Partyzantów 40, do którego biblioteka posiada prawo własności, mieszczą się: Wypożyczalnia Główna, Wypożyczalnia Zbiorów Audiowizualnych, Wypożyczalnia dla Dzieci, Dział Zbiorów Regionalnych i Czytelnia, Transgraniczne Centrum Edukacji Ekonomiczno-Społecznej, Dział Organizacyjno-Administracyjny, Dział Finansowo-Księgowy, Dział Rozwoju i Promocji Biblioteki, Dział Gromadzenia, Opracowania i Selekcji Zbiorów oraz Dział Instrukcyjno-Metodyczny.

Do sieci bibliotek publicznych miasta Chełm należą również trzy filie Chełmskiej Biblioteki Publicznej, o różnych statusach własności:

- Filia Nr 1, ul. Nadrzeczna 5 - wynajem pomieszczeń od osoby fizycznej,
- Filia Nr 2, ul. Zachodnia 31 - notarialne prawo własności do lokalu,
- Filia Nr 3, ul. 11 Listopada 4 - notarialne prawo własności do lokalu.

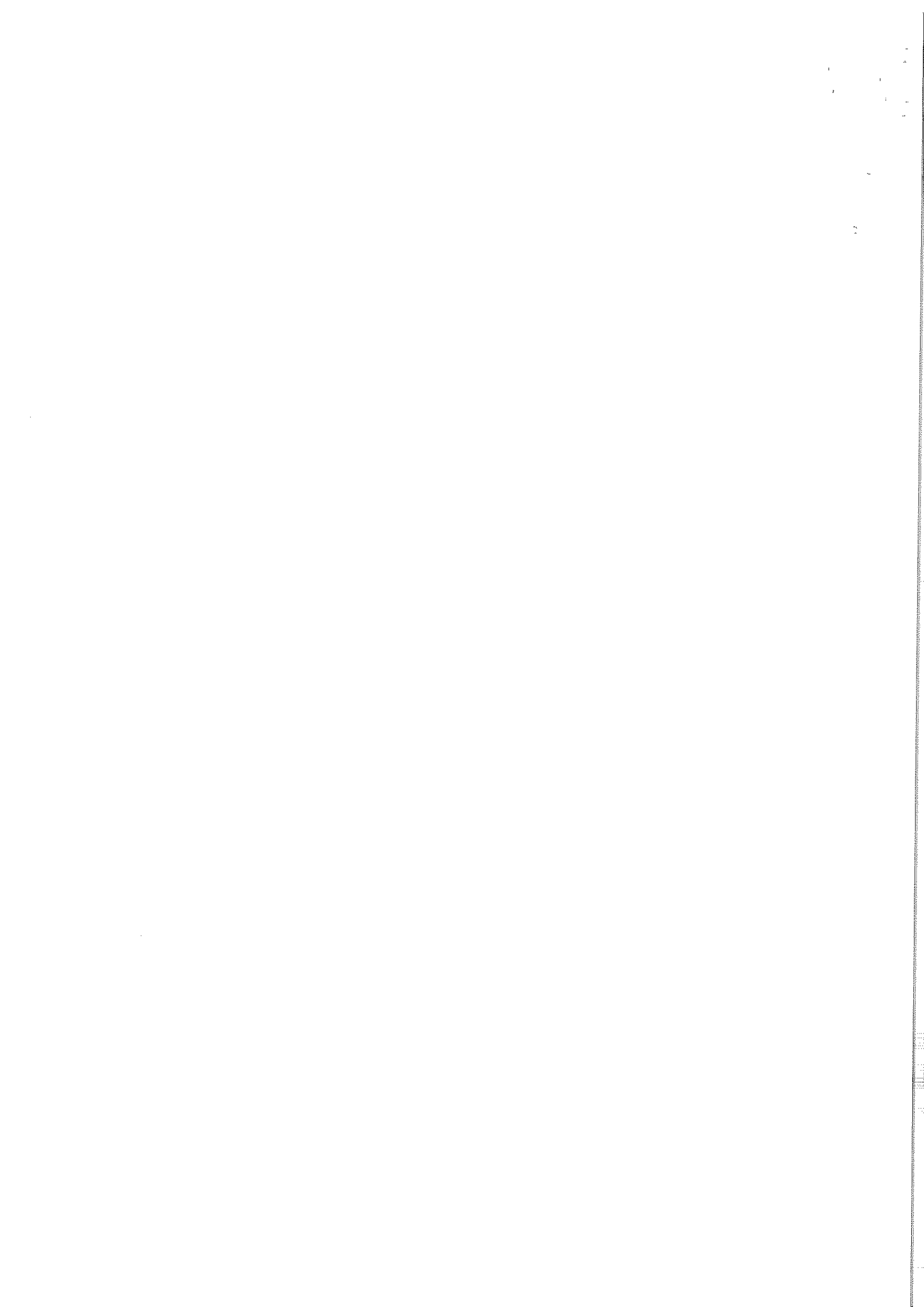
Budynek główny Chełmskiej Biblioteki Publicznej przy ul. Partyzantów 40, przystosowany jest do obsługi grup użytkowników z różnymi dysfunkcjami. Obiekt posiada następujące ułatwienia dla osób o specjalnych potrzebach:

- zewnętrzną platformę dla osób niepełnosprawnych,
- 3 windy osobowe i 1 windę towarową,
- 3 toalety dla osób niepełnosprawnych.

Filia nr 2 także posiada udogodnienia dla osób niepełnosprawnych (podjazd, toaleta, szerokie drzwi). Pozostałe dwie filie zlokalizowane są na parterze i posiadają wejścia architektonicznie dostępne dla niepełnosprawnych.

Biblioteka wynajmowała w 2021 r. pomieszczenia następującym podmiotom:

- Archiwum Państwowemu w Lublinie Oddział w Chełmie (stała siedziba),
- Związkowi Kombatantów RP i Byłych Więźniów Politycznych Zarząd Okręgowy Chełm,
- Indywidualnej Praktyce Lekarskiej A. Niderla,
- Warsztatom Terapii Zajęciowej – garaż,
- osobie prywatnej – garaż,
- Zespołowi Śpiewaczemu „Ostoja”,
- NetSpeed Sp. z o.o.,
- Polskiemu Funduszowi Rozwoju SA,
- E-Instytucji.pl Sp. z o.o.



Ponadto ChBP udostępniała odpłatnie salę widowiskową.

### Zatrudnienie

Ogółem w ChBP na koniec roku 2021 było zatrudnionych 51 osób (49,25 etatów), w tym w działalności podstawowej - 39 osób. W roku sprawozdawczym trzy osoby przeszły na emeryturę. Pracownicy merytoryczni posiadają wykształcenie bibliotekarskie lub inne kierunkowe, odpowiadające profilowi biblioteki. Na stanowiskach bibliotekarskich zatrudnionych było 31 osób, a 15 z nich posiadało wykształcenie wyższe kierunkowe.

### Działalność w okresie pandemii

Chełmska Biblioteka Publiczna w pomieszczeniach użyteczności publicznej stosowała przez cały rok zasady reżimu sanitarnego związanego z wypożyczaniem oraz organizacją wydarzeń kulturalnych: DDM (dystans, dezynfekcja, maseczka), osłony ochronne, separujące stanowiska wypożyczeń oraz ograniczenie liczby użytkowników w przestrzeni bibliotecznej w zależności od czasowo obowiązujących przepisów. Udostępnianie księgozbioru i organizowane wydarzenia odbywały się zgodnie z opracowanymi na czas pandemii zasadami i regulaminami. Do stałych zakupów ChBP włączyła maseczki ochronne i płyny dezynfekcyjne.

Pandemia zmniejszyła aktywność użytkowników Biblioteki poprzez ograniczenie ilości organizowanych przedsięwzięć, zachorowania i kwarantanny oraz lęk użytkowników przed zakażeniem wirusem SARS-CoV-2, wpływający na zaniechanie wizyt w bibliotece.

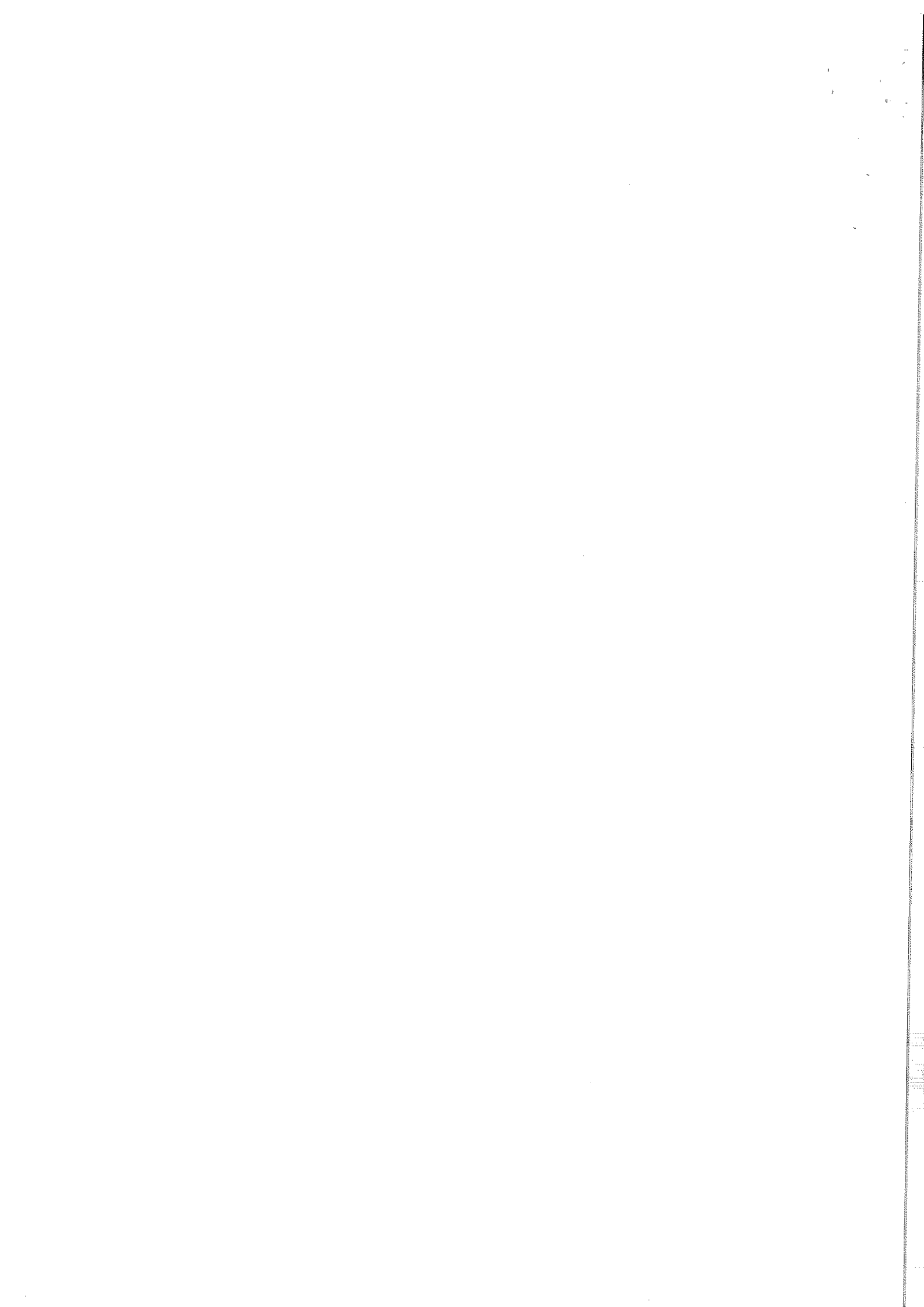
### Zbiory

Zbiory Chełmskiej Biblioteki Publicznej na dzień 31 grudnia 2021 r. liczyły **251 757** jednostek inwentarzowych, w tym: **198 007** książek, **43 138** zbiorów specjalnych (z tego **8 123** audiobooków) oraz **10 612** egz. czasopism oprawnych. W roku sprawozdawczym biblioteka posiadała **31** tytułów prasy bieżącej, pozyskanych w formie darów.

W roku 2021 przybyło do Biblioteki ogółem **4 528** egz. książek, w tym z zakupu **1 661** egz. Na zakup książek łącznie wydatkowano **45 443,25** zł, w tym:

- |   |              |
|---|--------------|
| • środki własne   | 33 478,63 zł |
| • dotacja Ministra Kultury i Dziedzictwa Narodowego (Priorytet 1) | 9 780,50 zł  |
| • dotacja celowa  | 2 184,12 zł  |

Chełmska Biblioteka Publiczna otrzymała dotację w ramach *Narodowego Programu Rozwoju Czytelnictwa 2.0. na lata 2021-2025 Priorytet 1 Poprawa oferty bibliotek publicznych Kierunek interwencji 1.1. Zakup i zdalny dostęp do nowości wydawniczych* w kwocie **10 750 zł**. Z otrzymanych środków zakupiono **400** egz. książek oraz **48** egz. audiobooków. Zbiory Chełmskiej Biblioteki Publicznej uzupełniono o nowości wydawnicze oraz książki poszukiwane przez



czytelników.

W 2021 roku oprócz książek zakupiono łącznie **231** jednostek zbiorów specjalnych (audiobooki, zbiory muzyczne, filmy) na kwotę **4 726,40** zł. Ogółem na zakup zbiorów bibliotecznych wydatkowano **50 169,65** zł.

Zbiory Chełmskiej Biblioteki Publicznej uzupełnione zostały w roku sprawozdawczym o **2 867** egz. darów książkowych, **508** egz. audiobooków, **3** egz. płyt oraz **50** egz. filmów. Biblioteka otrzymała także w darze **227** sztuk zbiorów specjalnych (w tym regionalnych), takich jak materiały audiowizualne, fotografie, dokumenty życia społecznego i prace magisterskie.

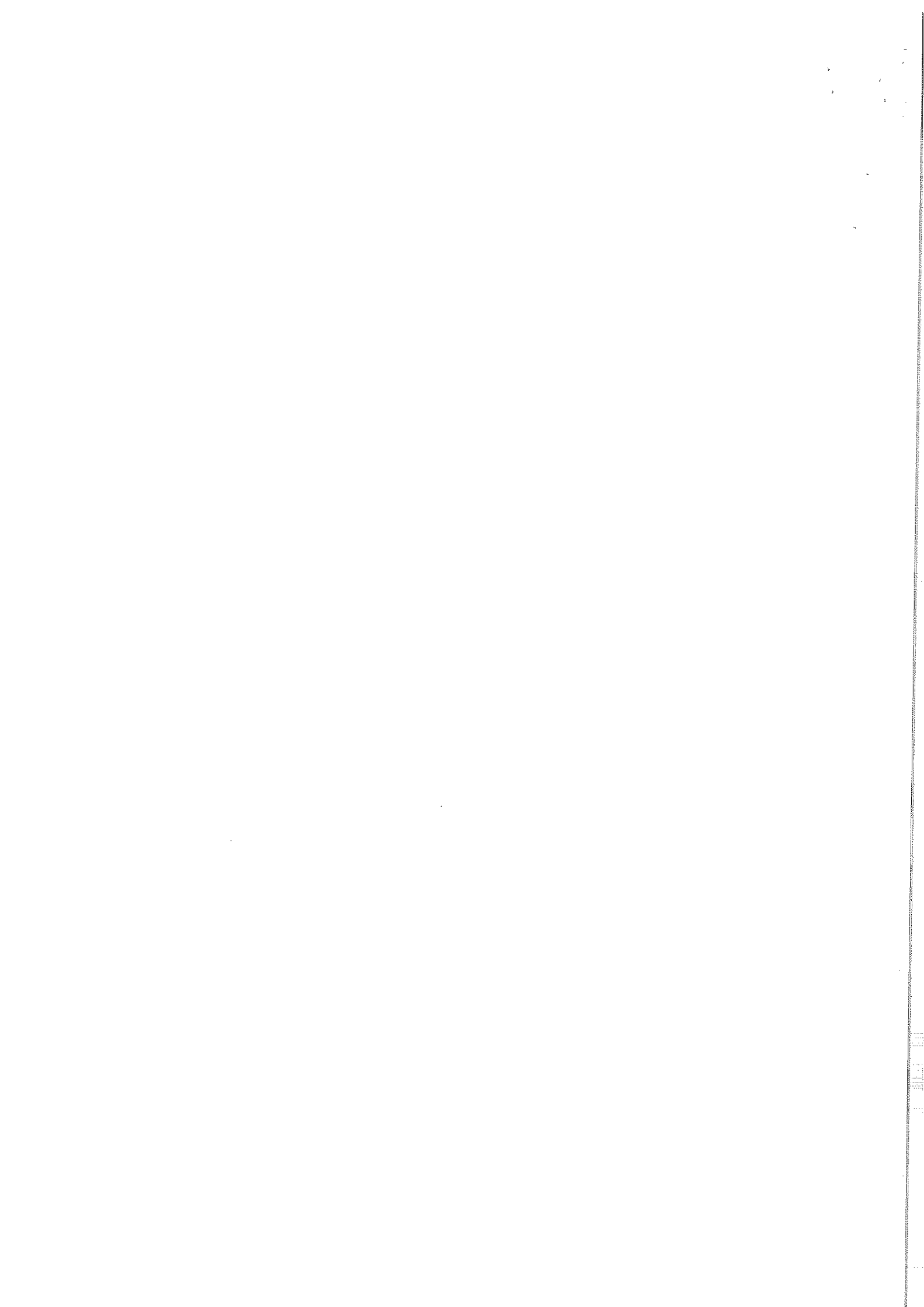
### Dane statystyczne

Z usług Chełmskiej Biblioteki Publicznej w 2021 r. skorzystało **9 795** zarejestrowanych czytelników, zamieszkałych na obszarze miasta i powiatu chełmskiego, w tym także cudzoziemców. Najliczniejszą grupę użytkowników biblioteki stanowią osoby uczące się (40,3% ogółu czytelników). Użytkownicy biblioteki wypożyczyli w ciągu roku **180 417** jednostek zbiorów (**165 598** książek, **4 592** egz. prasy bieżącej i czasopism oprawnych oraz **10 227** jednostek zbiorów specjalnych). Z usług wypożyczalni międzybibliotecznej w ciągu roku skorzystało 26 osób, dla których sprowadzono 43 książki z zasobów innych bibliotek.

W Bibliotece odnotowano **95 444** odwiedzin czytelników, w tym **1 525** osób skorzystało z bezpłatnego internetu.

Szczegółowe dane statystyczne za rok 2021 przedstawiają poniższe tabele:

<b>Chełmska Biblioteka Publiczna (budynek przy ul. Partyzantów 40)</b>	
Czytelnicy zarejestrowani	6717
Odwiedziny	64531
Liczba uczestników imprez	8171
Zbiory biblioteczne ogółem	184604
Wypożyczenia książek na zewnątrz	96408
Wypożyczenia książek i czasopism na miejscu	11248
Wypożyczenia zbiorów specjalnych	10227





<b>Działalność filii Chelmskiej Biblioteki Publicznej</b>			
<b>Kryterium</b>	<b>Filia nr 1</b>	<b>Filia nr 2</b>	<b>Filia nr 3</b>
Czytelnicy	930	935	1213
Czytelnicy do lat 15	158	207	180
Odwiedziny w wypożyczalni	7740	10565	12193
Wypożyczenia książek na zewnątrz	17574	18697	25719
Wypożyczenia książek i czasopism na miejscu	144	240	160
Liczba uczestników imprez	0	390	25

### **Działalność na rzecz osób niepełnosprawnych i seniorów**

Chelmska Biblioteka Publiczna im. M. P. Orsetti udostępnia osobom niewidomym i niedowidzącym tzw. książkę mówioną, zbiory audiowizualne, a także książki z dużą czcionką. Czytelnicy mogą samodzielnie zamawiać i rezerwować zbiory drogą online. Wypożyczalnia Audiowizualna posiada 8 czytników, które wypożyczane są przez seniorów i czytelników z dysfunkcją wzroku oraz 2 urządzenia do odtwarzania płyt CD – Victor Rider. Biblioteka współpracuje ze Stowarzyszeniem Osób Niepełnosprawnych LARIX w Warszawie, od którego systematycznie otrzymuje bezpłatnie książkę mówioną nagraną w formacie czytnika.

Aby zapewnić dostęp do biblioteki osobom starszym i niepełnosprawnym, 2-3 razy w tygodniu dostarczane są zbiory biblioteczne do domów (w tym dla osób niesamodzielnych, podopiecznych MOPR) oraz do Warsztatów Terapii Zajęciowej, na telefoniczne zamówienie. Ilość obsłużonych czytelników – 32, odwiedzin – 230, wypożyczonych egz. zbiorów – 1237.

W Czytelni ChBP (ul. Partyzantów 40) znajduje się jedno specjalistyczne stanowisko dla osób niedowidzących i niewidomych, które jest wyposażone w odpowiedni sprzęt komputerowy, umożliwiający osobom z dysfunkcją wzroku korzystanie z internetu i zbiorów bibliotecznych (konwersja tekstu, druk w alfabecie Braille'a oraz odczytywanie tekstu za pomocą syntezatora mowy).

ChBP od lat współpracuje z Domem Pomocy Społecznej w Nowinach, gdzie biblioteka ma swój punkt biblioteczny.

Chelmska Biblioteka Publiczna współpracuje ze Stowarzyszeniem „Hospicjum Domowe”, Miejskim Ośrodkiem Pomocy Rodzinie w Chelmie, z Warsztatami Terapii Zajęciowej w Chelmie, Niepubliczną Specjalną Szkołą Przesposabiającą do Pracy przy Akademii Umiejętności im. Małego Księcia, Środowiskowym Domem Samopomocy Chelm, Niepubliczną Szkołą Podstawową z Oddziałami Integracyjnymi „Razem”, Niepublicznym Przedszkolem Integracyjnym Arka

