

UCHWAŁA NR
RADY MIASTA CHEŁM

z dnia r.

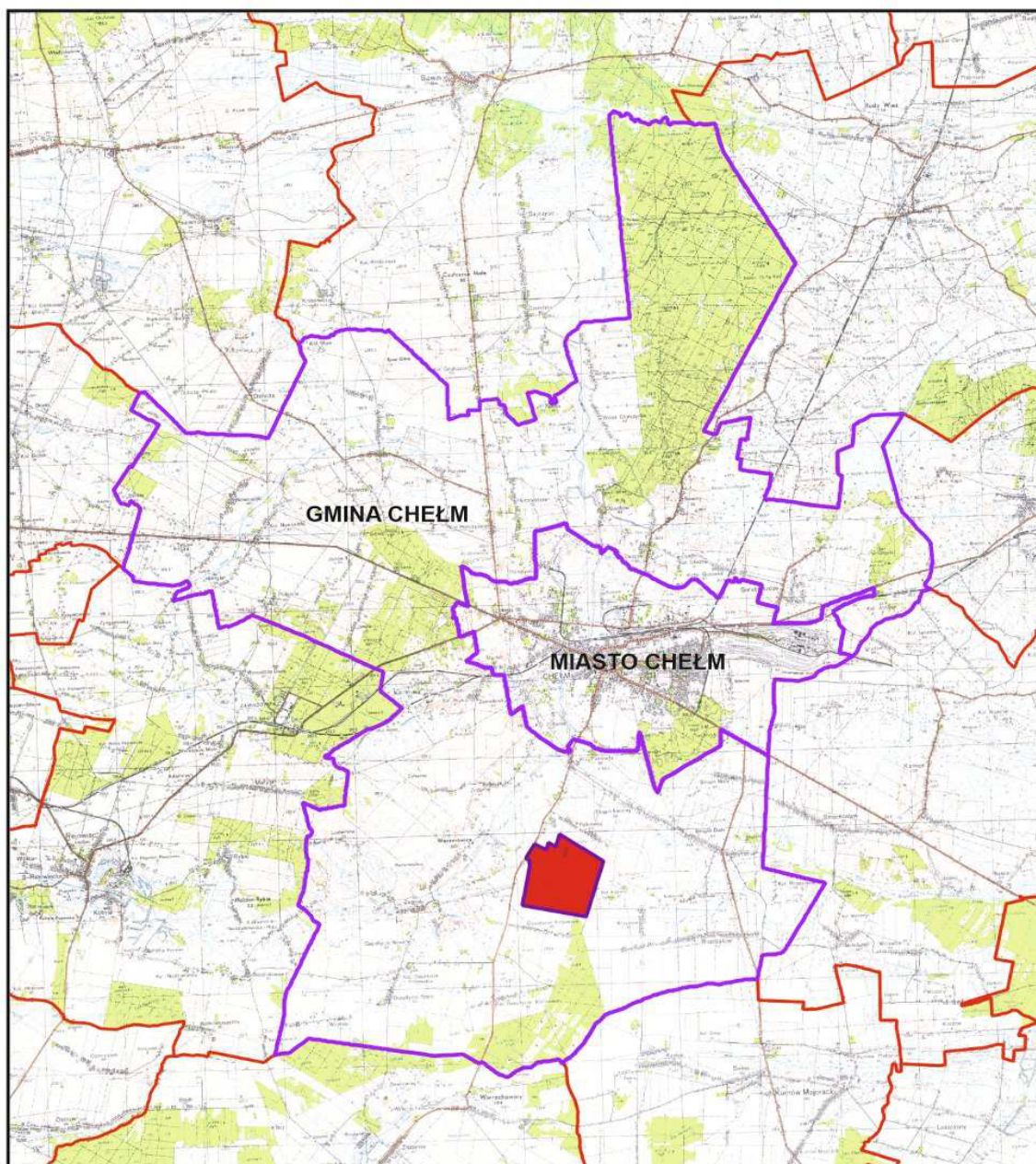
w sprawie wyrażenia opinii w sprawie zmiany granic Miasta Chełm




Na podstawie art. 4a ust. 1 ustawy z dnia 8 marca 1990 r. o samorządzie gminnym (Dz. U. z 2023 r. poz. 40 z późn. zm.) i art. 3b ust. 1 pkt 2 ustawy z dnia 5 czerwca 1998 r. o samorządzie powiatowym (Dz. U. z 2022 r. poz. 1526 z późn.zm.) uchwala się, co następuje:

§ 1. Po przeprowadzeniu konsultacji społecznych z mieszkańcami miasta Chełm w dniach od 14 września 2023 r. do 21 września 2023 r. opiniuje się negatywnie zmianę granic przez wyłączenie z Miasta Chełm i włączenie do gminy Chełm obszaru obrębu ewidencyjnego nr 31 przedstawionego na mapie stanowiącej załącznik do niniejszej uchwały.

§ 2. Wykonanie uchwały powierza się Przewodniczącemu Rady Miasta Chełm.

§ 3. Uchwała wchodzi w życie z dniem podjęcia.



-  granice administracyjne gmin
-  granice administracyjne gminy Chełm i miasta Chełm
-  obszar Miasta Chełm podlegający wyłączeniu

Uzasadnienie

do projektu uchwały w sprawie wyrażenia opinii w sprawie zmiany granic Miasta Chełm

Na podstawie Uchwały Nr LXXXI/640/23 Rady Miasta Chełm z dnia 29 sierpnia 2023 r. w sprawie przeprowadzenia konsultacji społecznych z mieszkańcami miasta Chełm dotyczących zmiany granic miasta Chełm i gminy Chełm, polegającej na wyłączeniu z Miasta Chełm obszaru obrębu ewidencyjnego nr 31 i włączeniu go do gminy Chełm w dniach od 14 września do 21 września 2023 r. odbyły się konsultacje z mieszkańcami miasta Chełm.

Wspomniany obszar został przyłączony do miasta Chełm 1 stycznia 2023 roku na podstawie decyzji Prezesa Rady Ministrów. Ma on również strategiczne znaczenie dla miasta i regionu, ponieważ chełmski samorząd, we współpracy z zewnętrznym podmiotem, czyli Agencją Rozwoju Przemysłu, planuje w tym miejscu utworzenie dużej strefy aktywności gospodarczej – „Euro Parku”. Tego typu obiekty, co pokazują przykłady Mielca czy Stalowej Woli, gwarantują tysiące nowych miejsc pracy. Warto również podkreślić, że wcześniej zdecydowany sprzeciw wobec włączenia obszaru obrębu ewidencyjnego nr 31 do gminy Chełm wyraziła Rada Miasta Chełm.

Mieszkańcy miasta Chełm również opowiedzieli się za pozostawieniem wskazanego obrębu nr 31 w granicach Miasta Chełm, w kształcie ujętym w Rozporządzeniu Rady Ministrów z dnia 27 grudnia 2021 r. w sprawie ustalenia granic niektórych gmin (Dz. U. 2021 r. poz. 2444), które obowiązuje od 1 stycznia 2023 r.

Na podstawie art. 4a ust. 1 ustawy z dnia 8 marca 1990 r. o samorządzie gminnym (Dz. U. z 2023 r. poz. 40 z późn. zm.) i art. 3b ust. 1 pkt 2 ustawy z dnia 5 czerwca 1998 r. o samorządzie powiatowym (Dz. U. z 2022 r. poz. 1526 z późn.zm.) Rada Miasta Chełm przedstawia opinię projektu zmiany granic, w związku z czym celowe staje się podjęcie stosownej uchwały.