

**UCHWAŁA NR .....**  
**RADY MIASTA CHEŁM**

z dnia ..... r.

**w sprawie wyznaczenia obszaru zdegradowanego i obszaru rewitalizacji Miasta Chełm**

Na podstawie art. 18 ust. 2 pkt 15 ustawy z dnia 8 marca 1990 r. o samorządzie gminnym (Dz. U. z 2023 r. poz. 40, z późn. zm.) i art. 3 ust. 1, art. 8 ust. 1, art. 11 ust. 4 oraz ust. 5 pkt 1 ustawy z dnia 9 października 2015 r. o rewitalizacji (Dz. U. z 2024 r. poz. 278) Rada Miasta Chełm uchwała, co następuje:

**§ 1.** Na podstawie diagnozy, o której mowa w art. 4 ust. 1 pkt 1 ustawy z dnia 9 października 2015 r. o rewitalizacji oraz konsultacji społecznych i informacji podsumowującej ich przebieg, zawartej w „Raporcie z konsultacji społecznych na rzecz opracowania Gminnego Programu Rewitalizacji Miasta Chełm”:

- 1) wyznacza się obszar zdegradowany Miasta Chełm, którego granice przedstawia załącznik graficzny nr 1,
- 2) wyznacza się obszar rewitalizacji obejmujący część obszaru zdegradowanego Miasta Chełm, którego granice przedstawia załącznik graficzny nr 2.

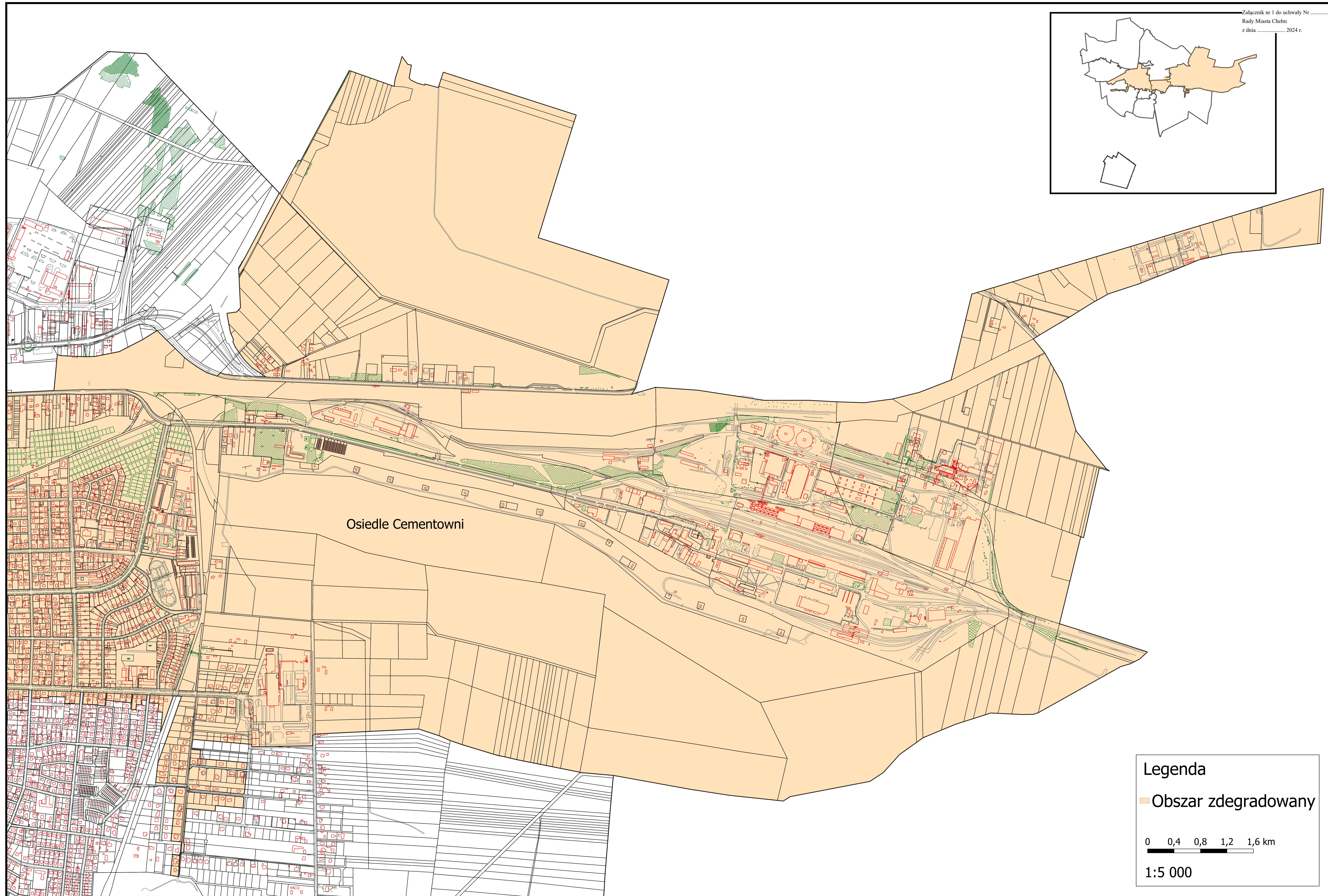
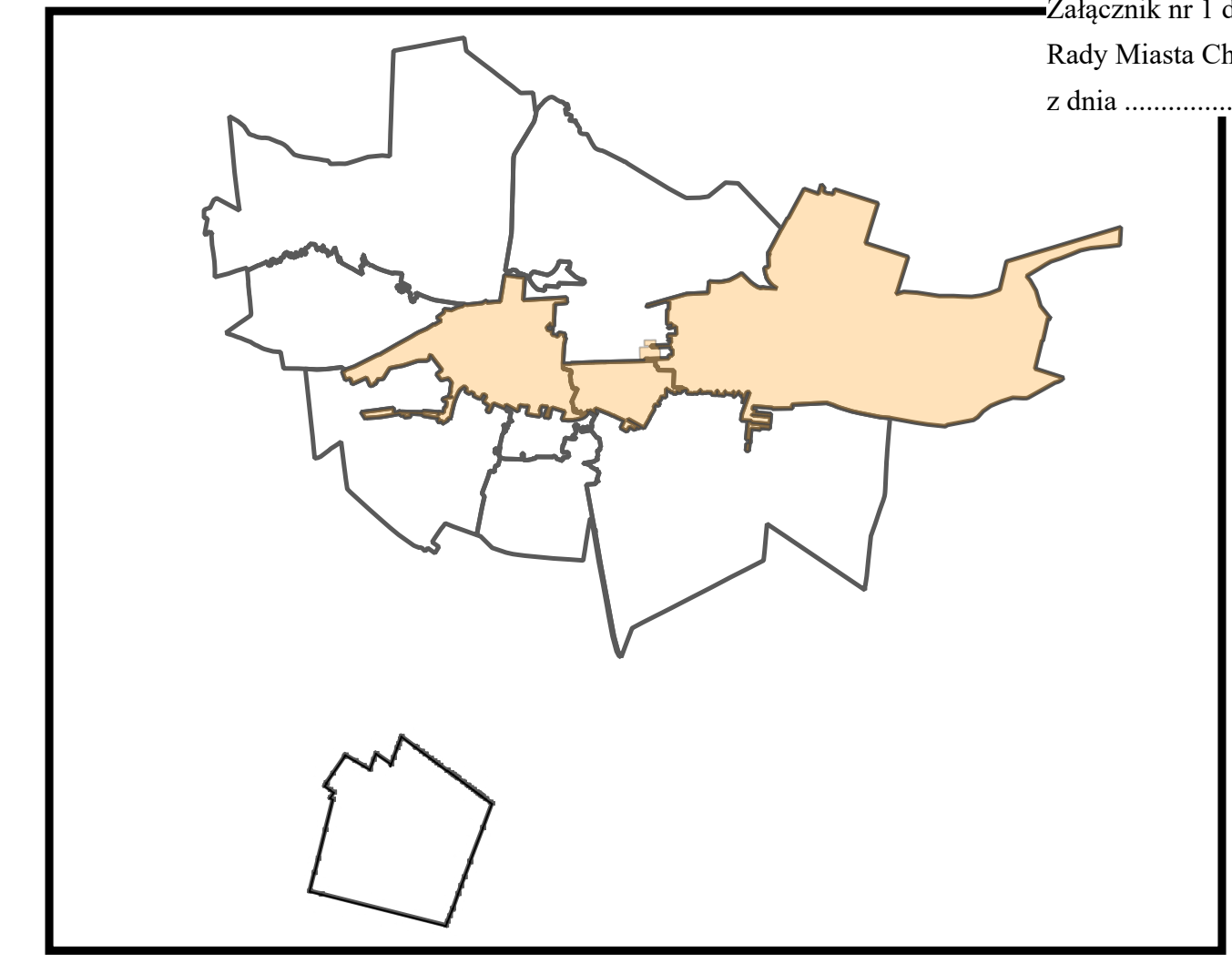
**§ 2.** Obszar rewitalizacji obejmuje następujące jednostki analityczne:

- 1) Osiedle Dyrekcja Górna wraz z 4 budynkami kolejowymi znajdującymi się przy Gmachu Dyrekcji Kolei, należącymi do osiedla Dyrekcja Dolna,
- 2) Osiedle Śródmieście,
- 3) Osiedle Cementowni – cały zamieszkały obszar osiedla.

**§ 3.** Ustanawia się na rzecz Miasta Chełm prawo pierwokupu wszystkich nieruchomości położonych na obszarze rewitalizacji.

**§ 4.** Wykonanie uchwały powierza się Prezydentowi Miasta Chełm.

**§ 5.** Uchwała wchodzi w życie po upływie 14 dni od dnia ogłoszenia w Dzienniku Urzędowym Województwa Lubelskiego.

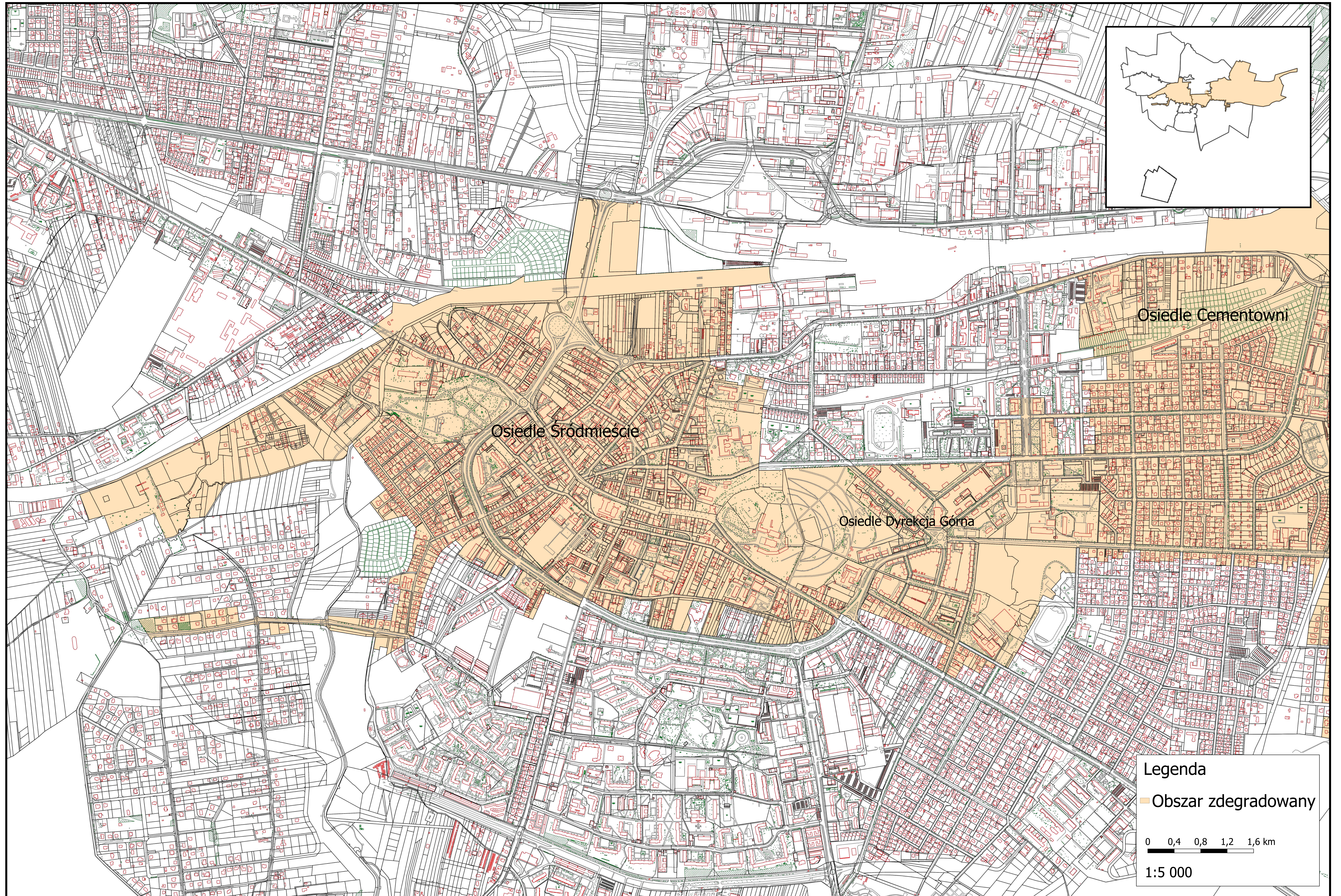


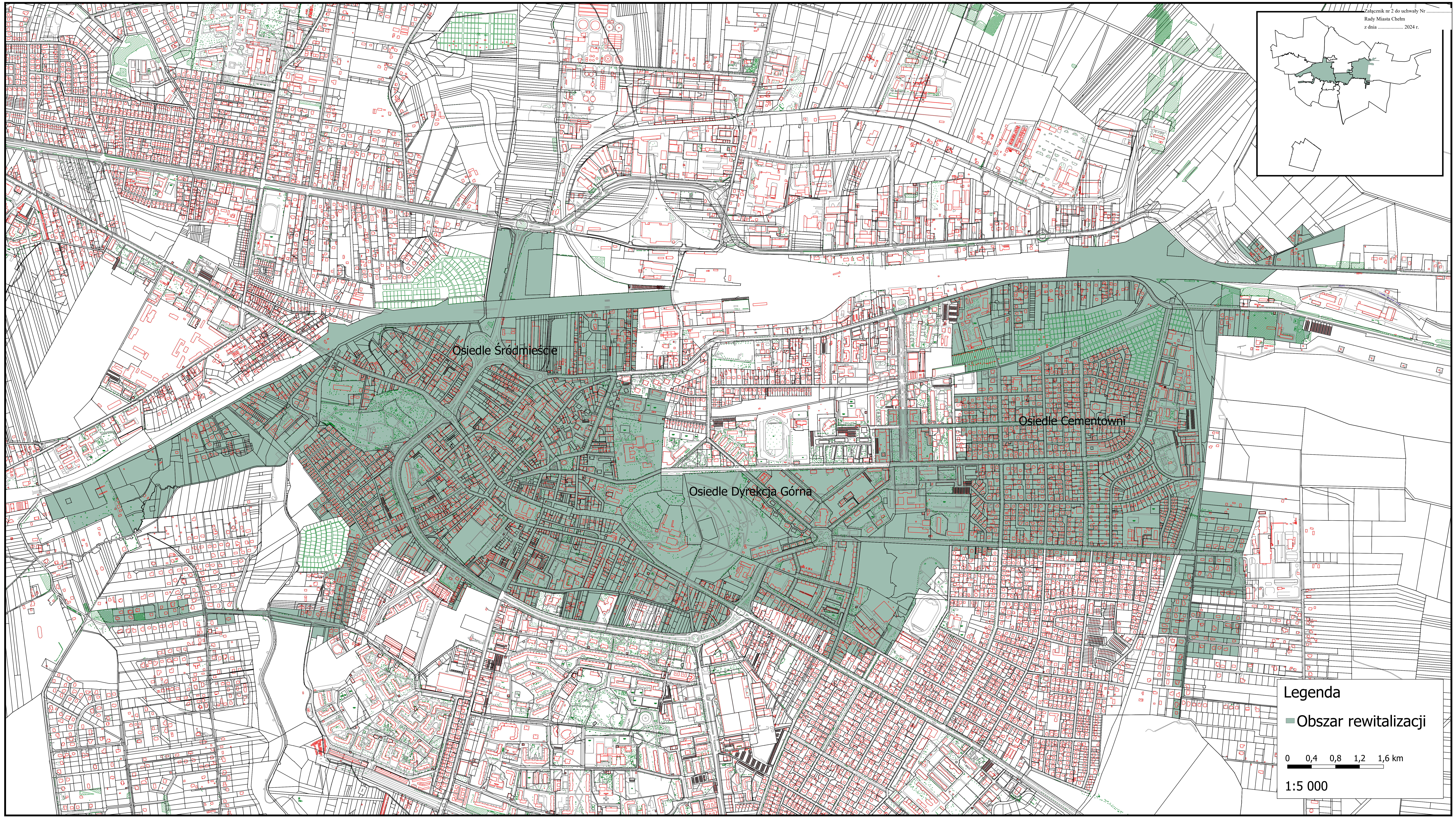
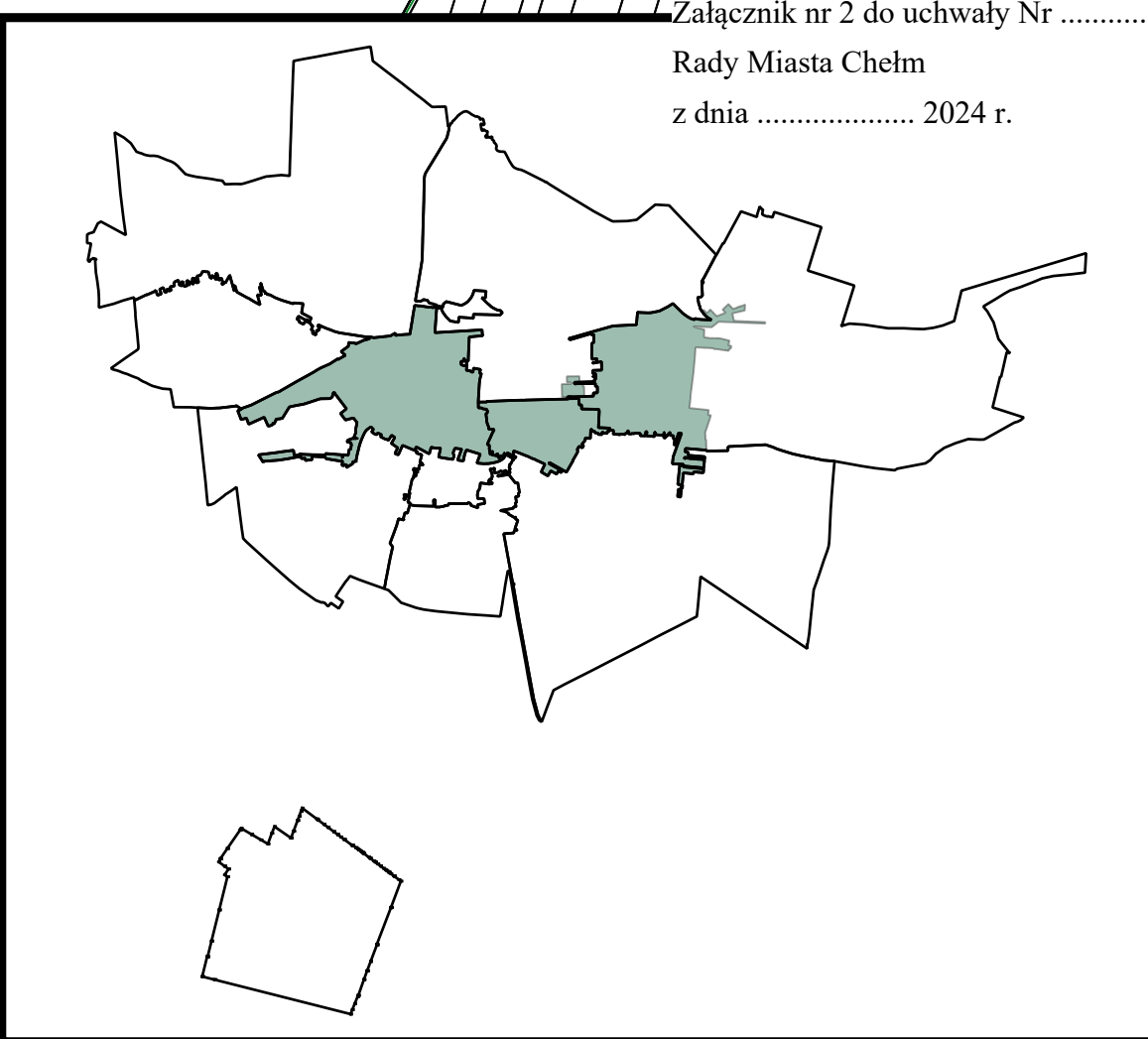
**Legenda**

■ Obszar zdegradowany

0 0,4 0,8 1,2 1,6 km

1:5 000





Osiedle Śródmieście

Osiedle Cementowni

Osiedle Dyrekcja Górna

**Legenda**

■ Obszar rewitalizacji

0 0,4 0,8 1,2 1,6 km

1:5 000

## Uzasadnienie

Z art. 3 ust. 1 ustawy z dnia 9 października 2015 r. o rewitalizacji (Dz.U. z 2021 r., poz. 485) wynika, iż przygotowanie, koordynowanie i tworzenie warunków do prowadzenia rewitalizacji, a także jej prowadzenie w zakresie właściwości gminy, stanowią jej zadania własne. Tworzenie warunków do prowadzenia rewitalizacji oznacza konieczność opracowania gminnego programu rewitalizacji, który stanowi zasadniczy dokument programujący działania w tym zakresie.

Zgodnie z art. 8 ww. ustawy, w przypadku gdy gmina zamierza realizować ww. zadanie własne, rada wyznacza w drodze uchwały obszar zdegradowany i obszar rewitalizacji. Wyznaczenie obszaru zdegradowanego i obszaru rewitalizacji jest niezbędne dla opracowania gminnego programu rewitalizacji. Program stanowić będzie podstawowe narzędzie prowadzenia rewitalizacji, zapewniające kompleksowość działań oraz ścisłą współpracę ze społecznością lokalną.

Mając na uwadze realizację procesu rewitalizacji zgodnie z ww. ustawą, należy wyznaczyć w drodze uchwały Rady Miasta obszar zdegradowany i obszar rewitalizacji Miasta Chełm.

Zgodnie z treścią ww. ustawy podstawą do podjęcia niniejszej uchwały jest diagnoza potwierdzająca spełnienie przez proponowane obszary przesłanek określonych w art. 9 i 10. Wobec powyższego przeprowadzono szczegółowe analizy zróżnicowania wewnątrzmijskiego, których wyniki zebrano w dokumencie pn. „Diagnoza służąca wyznaczeniu obszaru zdegradowanego i obszaru rewitalizacji Miasta Chełm na rzecz opracowania Gminnego Programu Rewitalizacji Miasta Chełm”, na podstawie których wskazano obszar miasta charakteryzujący się koncentracją negatywnych zjawisk społecznych oraz pozaspółecznych, a także istotnością dla procesów rozwoju lokalnego, zdefiniowanych w lokalnych dokumentach strategicznych.

Projekt uchwały w sprawie wyznaczenia obszaru zdegradowanego i obszaru rewitalizacji podlegał konsultacjom społecznym trwającym od 23.01.2024 r. do 27.02.2024 r. na zasadach i formach określonych w art. 6 ww. ustawy.